



## 50 års observationer ved Rørvig Fuglestation

Begrebet 'fuglestation' dækker her hjemme over alt fra veletablerede fysiske fuglestationer med årelange serier af observationer og ringmærkning til lokale initiativer, hvor en gruppe lokale ornitologer ringmærker eller følger trækket.

Rørvig Fuglestation er ikke en fysisk fuglestation som for eksempel Blåvand, men netop et lokalt, meget prisværdigt initiativ iværksat af lokale ildsjæle, der gennem en meget lang periode – i dette tilfælde over 50 år – har fulgt og nøje registreret Rørvighalvøens fugle. Det har resulteret i en pragtfuld bog *Rørvighalvøens fugle gennem 50 år*.

Det er ikke voldsomt meget, der gennem årene er publiceret fra DOFs fuglestationer. Kun Blåvand har publiceret rigtig meget i form af *Fuglene ved Blåvandshuk 1963-1992* samt mere end 25 videnskabelige analyser af trækket, men ellers er det småt med resultater.

Nu har Rørvig Fuglestation så sammenstillet observationerne fra 1973 til 2023. Nok tilfældigt er det i samme årrække, at Falsterbo Fuglestation har gennemført standardiserede tællinger (om efteråret), hvorfor en sammenligning af forekomstændringerne

er mulig; data fra Falsterbo findes på fuglestationens hjemmeside, men en større sammenstilling i bogform eksisterer fortsat ikke.

Rørvig Fuglestation har for de første årtier medtaget data fra de årlige rapporter fra stationen samt fra datidens lokalrapporter – et materiale der for sidstnævntes vedkommende nu er erstattet af data fra DOFbasen. At Rørvig-folket er en meget loyal og stabil størrelse, ses af, at en stor del af rapportørerne er de samme personer gennem de 50 år, bogen dækker.

Det, der gør *Rørvig Fuglestation gennem 50 år* helt unik, er samspillet mellem rene data og en næsten poetisk indfaldsvinkel, der gør læsningen til en fornøjelse. Her er ikke blot masser af konkrete informationer, men også plads til øjeblikke af oplevelser og beskrivelser af de enkelte arters adfærd på trækket – det hele suppleret med smukke fotos af landskaber og fugle fra Rørvig af især Klaus Bjerre.

Bogen indledes med en redegørelse for metoder og tilgang til bogen og efterfølges af en grundig beskrivelse af de enkelte lokaliteter. Herefter afsnit om trækket af rovfugle, øvrige artsgrupper, rastende småfugle, sjældne arter, havfugletrækket, efterårets

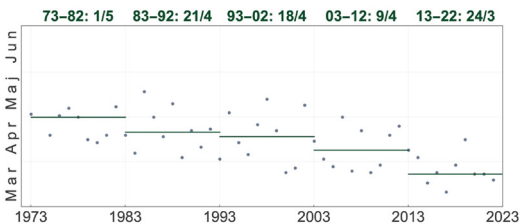
vadefugle, kysten i vinterhalvåret, udvalgte ynglefugle og slutter med en meget grundig omtale af Hovvig.

Alle afsnit er skrevet levende og engageret. Især imponerer afsnittene om trækket af rovfugle og havfugle. Her lægges en grundighed for dagen, jeg ikke mindes at have set fra andre træksteder herhjemme. Her bliver bogen et naturligt forbillede for fremtidige arbejder fra DOFs fuglelokaliteter.

Rovfugletrækket ved Rørvig er ikke uventet størst i vinde fra sydøst, men det betones, at også dagen efter en østenvindsperiode kan give stort træk af fugle, der allerede er blevet blæst mod Odsherred. De enkelte arters træk behandles både med diagrammer, der viser årlige udsving, trækperioder med mediandatoer, vindroser, største antal samt bemærkninger om trækkets dagsrytme. Således vises forskellen i dagsrytmen både for de fleste rovfugles vedkommende, og særligt for Vandrer-, Lærke- og Dværgefalk. Her ses, at Lærkefalkens træk klart er størst om eftermiddagen, og det er sådanne informationer, man kan tage med sig i felten og få glæde af. Logisk for de få, der allerede kender trækket i Nordsjælland – en guldgrube for de knapt så indviede, da informationer også gælder for hele Nordsjællands kyst mod øst til Gilleleje. Jeg har ikke set rovfugletrækket så koncentreret og pædagogisk behandlet andetsteds.

Det samme gælder for havfugletrækket. Ikke overraskende giver nordvestlig vind langt de største forekomster af havfugle, tydeligst for arter som Sule, Mallemuk og Storkjove, mens Sodfarvet Skråpe afviger lidt her, idet vind fra vest også giver en del. For netop Sodfarvet Skråpe – samt Almindelig Kjove – er dagsrekorderne de største sammenlignet med lokaliteter både langs den svenske vestkyst og Nordsjællands kyst.

Trækket af småfugle behandles ligeledes grundigt. Her bemærkes især de meget store udsving fra år til år, der tilsyneladende er endnu større end for rovfuglenes vedkommende. Som for rovfuglene kræves vinde fra



Graf med median-træktider pr. år og tiår for Trane, som viser, at forårstrækket nu kulminerer en måned tidligere end først i perioden.

sydøst for, at trækket bliver stort. Dette betyder naturligvis store forskelle fra år til år.

Eftersom bogen dækker perioden 1973-2023, er det for den interesserede oplagt at sammenligne med efterårets træk ved Falsterbo for at se eventuelle sammenhænge i udviklingen gennem perioden. Heri ligger der altid en fare. Ved Falsterbo gennemførtes et eksperiment. Fire kompetente træktællere blev anbragt i kort afstand fra hinanden for at tælle de trækende fugle. Resultaterne var overraskende forskellige de enkelte observatører imellem. Trækket ved Rørvig overvåges af folk med årelang erfaring – samme folk gennem flere årtier og ikke af forskellige observatører år for år med uens erfaringsgrundlag, som det ses på de fleste andre fuglestationer. Derved står Rørvigs resultater til troende på samme måde som Falsterbos, hvor samme observatører dækker lange perioder.

Sammenligner man siden trækket om efteråret ved Falsterbo med forårstrækket ved Rørvig, giver det mange sammenfaldende resultater. Eksempler på konstante tilbagegange begge steder er Fjeldvåge, Turteldue, Gråkrage, Stær og Hortulan. Og fremgange hos fx Havørn, glenter, Steppenhøg og Trane. Det er mere vanskeligt at forklare en tilsyneladende nedgang i trækket af Bog-/Kvækerfinke ved Rørvig, der ikke matches af en lignende nedgang om efteråret ved Falsterbo. Her spiller det ind, at Rørvig kræver mere specielle vejrforhold end ved Falsterbo, hvor vindens påvirkning betyder mindre, da stedet ligger mere centralt på trækruten. Dette er enkelte meget store år hos Engpiber ved Rørvig et eksempel på.

Bogen er i det hele tagen en guldgrube af informationer, der ikke har været alment kendte. Hvor mange var opmærksom på, at Islommens træk ved Rørvig er en lille parallel til trækket ved Skagen, og at op til 30000 Ederfugle er talt omkring halvøen i sene forår.

*Rørvighalvøens fugle gennem 50 år* sætter nye standarder: smukt produceret, engageret forfattet og ledsaget af smukke fotos. For første gang herhjemme har vi fået en let læselig, publikumsvenlig og stærkt motiverende grundig beskrivelse af især trækket på en af Danmarks klassiske træklokaliteter. Helt naturligt må den motivere til en lignende indsats på andre lokaliteter såsom Skagen, hvor træktællinger har pågået siden først i 1970'erne samt ved Gedser. Materialet findes.

Klaus Malling Olsen

# DANSK ORNITOLOGISK FORENINGS TIDSSKRIFT



119. årgang · nr 1 · 2025

