

Rørvig Fuglestation 



2005

Rørvig Fuglestation

2005 • 33. årgang ©
Udgivelsestidspunkt: Februar 2007

Redaktion: Anders Tøttrup (ansv.), Jørgen Bech, Lasse Braae, Jørgen Hulbæk Christiansen, Bent Borgmand Pedersen og Erik Vikkelsø Rasmussen.
Forfattere: Jørgen Bech, Lasse Braae, Jørgen Hulbæk Christiansen, Claus Nordstrøm, Bent Borgmand Pedersen, Erik Vikkelsø Rasmussen, Knud-Erik Strange, Anders Tøttrup og Bo Valeur.
Layout: Knud-Erik Strange.

Rørvig Fuglestation, RF

Medlemskab koster kr. 100,-. Beløbet indbetales på postgiro 1 79 38 02.

Kontingentet dækker årets rapport, indbydelse til årsmøde samt referat fra dette.

Stationen udforsker Nykøbing-Rørvig kommunes fugleliv og udgiver en årlig rapport, der omtaler de i året iagttagne fuglearter.

Post til fuglestationen bedes sendt til formanden mens observationer sendes til webmaster (se nedenfor).

Stationens hjemmeside <http://rfst.dk> opdateres i forårsperioden dagligt med dagens vigtigste obs. I øvrige perioder opdateres siden ca. en gang ugentligt.

Adresseændringer bedes meddelt vores kasserer (se nedenfor).

Bedes citeret: Tøttrup, A. Bech, J., Braae, L. Christiansen, J. H. Pedersen, B. B. & Rasmussen, E. V. 2007. Årsrapport fra Rørvig Fuglestation 2005.

Bestyrelsen:

Formand: Claus Nordstrøm, Lærkevej 12, 4180 Sorø
Tlf: 33 79 56 08 eller 59 93 14 10. E-mail: c.nordstroem@gmail.com
Næstformand: Anders Tøttrup, E-mail: at@it.dk
Kasserer: Peter Ellegård Larsen, Amalievej 3, 4581 Rørvig. E-mail: pel@aarsleff.com
Webmaster: Knud-Erik Strange og Lasse Braae. E-mail: rf@rfst.dk

Abonnementsordning

Ved tegning af fast abonnement (pris kr. 60,-) på Rørvig-rapporten, fremsendes denne straks ved udgivelsen. Betalingen foretages via vedlagt girokort. Manglende betaling medfører automatisk sletning på abonnentlisten. Abonnement kan tegnes ved henvendelse til formanden eller kassereren.

Tidligere rapporter

Rapporterne kan fås ved at indbetale kr. 40,- på giro 1 79 38 02.
Husk at angive hvilken årgang som ønskes.

Forsidebillede: Rosenstær. Flyndersøengen 4/6-2005. Klaus Bjerre.

INDLEDNING

- om fugleåret 2005 og om Langesømosen!

Velindtrådt i de voksnes rækker med 300 arter i bagagen fra 2004 lettede tømmermændene efterhånden og fugleåret 2005 begyndte at træde i karakter. Det hele friskede op fra ultimo februar hvor der omsider kom vinter og isen begyndte at lægge sig. En typisk effekt er Rørdrum og Havørn på is i Hovvig og primo marts er der pludselig 1025 Toppede Lappedykkere i Nykøbing Bugt presset op fra vanlig overvintring længere nede i Isefjorden. Arten gider ikke trække længere nu hvor den globale opvarmning byder på grunde vintervande lokalt

Ude i Kattegat ud for Plantagen er det tydeligt, at Nordisk Lappedykker har fast overvintringsplads. Morgen og havblik - så er de der - langt ind i april, hvor pragtdragten er anlagt. Sidst i marts rumsterer Sortstrubet Bynkefugl og et par etablerer sig. Bekymringen er, at kerne lokaliteten omkring p-pladsen er særdeles forstyrret - og fuglene forsvinder da også til sidst. Store tranetræk ender med at sætte rekord med 956 29. marts og en årssum på min. 2029. April bryder igennem med strålende trækdage - Pibesvane og Rød Glente sætter trækrekord og den 3. april. kommer kærhøge-hannerne som perler på en snor lavt over Nørrevang og i slipstrømmen en Steppehøg han, der tilmed sætter sig en sen aftentime, men letter og fortsætter.

Midt i april kommer så den grønne lømmel! 15. april er en god dag, Ringdrosler, en Rødtoppet Fuglekonge, en forårs-Storpiber. Den grønne fugl kommer i lange voldsomme buer, hvor vingerne smækkes tæt til kroppen for hver bue 20 meter forbi observatørerne sydover. Grønspætte bliver art 301, og det viser sig, at blive årets eneste nye art for halvøen.

April bliver endnu engang en flot trækmåned, mens maj igen er vestenvindspræget og ujævn. I venten på bedre tider Sule 374 - hvem ville have troet sulerekorden ville falde en majdag, godt eller dårligt tegn?. Hvorfor forskyder de mange suler deres fouragering til det sydligste Kattegat?. Ung Steppehøg og en Hvid Stork midt i maj og fra 27. maj vores første langtidssyngende Flodsanger i Langesømosen, helt frem til 4. juni, hvor hitmagneten Flyndersø trækker en Rosenstær ned på endagsophold. Herefter en ret stille sommer.

Efteråret bliver bestemt ikke høj-legendarisk! På småfuglefronten er Høgesanger i oktober største opmuntring. Den sædvanlige fattigdom på efterårsstorme afbrydes dog et par gange. Bedst sidst på sæsonen med Stor Stormsvale og Sodfarvede Skråper i november og en yderst effektiv sæsonafslutning i december med Kuhls Skråpe (alle måneder er potentiel Kuhlsmåned!) og Thorshane samme dag.

I almindelighed er interaktionen mellem ornitologer og de - mange - naturkiggende lokale og især sommerhusfolk positiv. Igen og igen fortæller vi, om det vi - disse underlige midaldrende mænd - kigger efter, vi fremviser fugle i teleskoper, giver informationer, etc. Men der er også en negativ side. Et af halvøens vigtigste småfugleområder (og orkidelokalitet) er Langesømosen, der kommer mere og mere under pres. Der drænes, bruges round-up i stor skala, opsættes skydetårne, fældes i fredningszone og opstilles alle tænkelige adgangsforhindringer. Samtidig presser sommerhus- udbygningen sydfra med opsætning af hegn og forstyrrelse. Ud over, at det ikke er behageligt at være ornitolog i en sådan krigszone, betyder det, at området lider meget under denne forvaltning, som endda foregår under påberåbelse af at være naturbeskyttelse. De sidste mange forår har været meget tørre og lokaliteten råber på aktiv naturforvaltning og beskyttelse. Vores område er præget af voldsom udnyttelse til rekreative formål. De enklaver af natur, som stadig er i området, har ret til en aktiv beskyttelse. De mange mennesker, der strømmer til halvøen, kommer jo blandt andet på grund af - naturen!

Jørgen Bech

BIDRAGSYDERE

Mundtlige bidrag vil normalt ikke blive medtaget, kun i enkeltstående tilfælde ses bort fra denne regel, og observatørernes navn vil da fremgå i parentes efter observationen. Det skal bemærkes, at der fra og med 2003 rapporten vil blive medtaget enkelte observationer, der er indgået til Stationens hjemmeside. Nedennævnte personer har bidraget med materiale fra 2005:

Erik Agertoft Eag, Erik Andersen EA, Jørgen Bech JB, Lasse Braae LB, Henrik Brænder HBR, Jørgen Hulbæk Christiansen JHC, Anders Fischer AF, Kirsten Floor KF, Palle Graubæk PG, Erik Hansen EH, Jan Blichert Hansen JBH, Finn Jensen FJN, Henrik Søren Larsen HSL, Peter Ellegaard Larsen PEL, Rasmus Bøgeskov Larsen RBL, Henrik Mikkelsen HeM, Knud Nielsen KEN, Claus Nordstrøm CN, Birthe Rasmussen BR, Erik Vikkelsø Rasmussen EVR, Henning Vikkelsø Rasmussen HVR, Jørgen Scheel JS, Knud-Erik Strange KES, Anders Tøttrup AT, Erik K. Thrane ET, Niels Henrik Valerius NHV, Bo Valeur BV. Alle takkes for de indsendte bidrag.

For andet år i træk har vi medtaget observationer fra DOF-basen. Bidragsydernes initialer vil blive anvendt under artsgennemgangen, men disse observatørers initialer vil ikke være at finde under ovennævnte oversigt. Interesserede læsere kan eventuelt finde navnene i DOF-basen.

ARTSLISTEN

I 2005 blev der i alt iagttaget 239 fuglearter. Året, der var det 33. virksomhedsår for stationen, huskes især for, at det var året, hvor stationen passerede de magiske 300 stationsarter - et mål vi havde sat os for mange år siden, og som nu er en realitet. Gedigne, spontane A - C arter og med en SU-godkendelse, hvor dette kræves. Men man skal som bekendt ikke hvile på laurbærrene, så den faglige fane blev holdt højest allerede fra det spæde forår. En målrettet indsats gav da også pote - i april - da et par vakse observatører kunne notere endnu en ny art for vort område: Grønspætte. Det totale antal officielt registrerede arter er ved udgangen af 2005 på 301. I henhold til AERC standard inddeles de trufne fuglearter i de enkelte lande, herunder Danmark, i 5 forskellige kategorier. Der henvises til 2000 rapporten for en specifikation af disse kriterier. Den officielle danske fugleliste udgøres af arterne i kategorierne A, B og C. Redaktionen har besluttet, at følge ovennævnte standarder fra og med 1/1 2000. Fund af arterne i kategorierne D og E medtages også fremover i Rørvig rapporten, men antallet af arter i disse kategorier bliver fra og med 2000 ikke medregnet i det ovenfor nævnte officielle antal arter, der er set i Rørvig. For yderligere oplysninger om fordelingen af arterne i Danmark henvises til DOF's hjemmeside: www.dof.dk

Ved udgangen af år 2005, er fordelingen af samtlige sete arter i Rørvig gennem tiderne fordelt således:

Artsoversigt

- A 298
- B 0
- C 3 Canadagås, Fasan og Klippedue.
- I alt 301 spontane arter.

- D 2 Europæisk Flamingo og Snegås.
- E 7 Afrikansk Skestork, Lille Flamingo, Sort Svane, Indisk Gås, Chilensk Pibeand, Lille Alexanderparakit og Blåskade.
- I alt 310 A-E inklusive

En specifikation kan endvidere ses på Stationens hjemmeside: www.rfst.dk

For mere fåtallige arter, er der anført tre tal i parentes efter det latinske artsnavn. Det første tal angiver antal fugle set til og med 1972 (d.v.s. iagttagelser fra før Rørvigrapportens tid). Det andet tal er 1973 - 2004 incl., og det tredje tal angiver antal fugle i 2005. For de rovfugle, der raster regelmæssigt i området (Hvepsevåge, Rørhøg, Blå Kærhøg, Duehøg, Spurvehøg, Musvåge, Fjeldvåge og Tårnfalk) angiver tallene i parentes antallet af trækkende fugle henholdsvis forår / efterår i perioden fra fuglestationens start til og med sidste år. Her skal det tilføjes, at hvis man sammenligner med tidligere års parentestal, skal man være opmærksom på, at der nu og da indsendes ældre data til redaktionen, hvorved de "ældre" parentestal bliver reguleret.

Systematikken følger Voous (1977).

For mange arter, især andefugle, præsenteres materialet i den traditionelle tre-liniede tabelform. Den øverste linie angiver den højeste notering pr. måned inden for dette år, den midterste linie angiver gennemsnittet for de sidste 5 år (2000 - 2004), mens den nederste linie er den hidtil højeste notering pr. måned indtil udgangen af sidste år. For arter, som er anført på DOF's Sjældenhedsudvalgte liste (den såkaldte SU liste), er kun godkendte iagttagelser nævnt. Dette gælder fremover også for disse arter, som kun er regionalt sjældne: Lille Stormsvale, Sandterne, Stor Hornugle, Kirkeugle, Grønspætte, Fyrremejse og Topmejse. Det vil sige, at hvis man ser disse arter i Rørvig, skal der sendes en beskrivelse direkte til SU. Observationer, der er til vurdering, eller som er forkastet, nævnes ikke. Den opdaterede SU-liste kan findes her: http://www.dof.dk/sider/images/stories/gu/su/dokumenter/su_listen_nov06.pdf

Hvis man ønsker at følge med i, hvilke Rørvig-sager, der er indsendt til SU, kan dette gøres via hjemmesiden: www.netfugl.dk, eller via vores egen hjemmeside: www.rfst.dk, der jævnligt ajourføres med hensyn til SU arterne og deres videre skæbne.

For arter, der tidligere har været på SU listen, er det op til de enkelte rapportredaktioner at fastlægge reglerne for fornøden dokumentation. RF's redaktion har besluttet, at fund af følgende arter kan kræves dokumenteret:

Islom, Hvidnæbbet Lom, Rødhalsed Gås, Sortbuget Knortegås, Almindelig Skråpe, Stor Stormsvale, Silke- og Sølvhejre, Amerikansk Krikand, Stellersand, Kongeederfugl, Amerikansk Skarveand, Urfugl, Tredækker, Damklire, Stribet Ryle, Lille Kjove, Sorthovedet Måge, Hvidvinget Måge, Sabinemåge, Lunde, Hvidvinget Terne, Slørugle, Perleugle, Rødrygget

Svale, Storpiber, Sydlig Nattergal, Hvidhalset Fluesnapper, Korttået Træløber, Fuglekongsanger, Hvidbrynet Løvsanger og Rosenstær.

Men iøvrigt kan redaktionen forlange en beskrivelse af et hvilket som helst fund, såfremt det ligger udenfor rammerne af normalforekomsten for den pågældende art, f.eks. Kongeørn i juli, Landsvale i december eller større flok Silkehaler udenfor invasions-tidspunkter.

FORKORTELSER

Trk = trækkende

rst = rastende

tf = trækforsøgende

Ad = adult (gammel/udvokset)

imm = immature

juv = juvenil (ungfugl)

Pull = pullus (dununge)

sd / vd = sommer-/vinterdragt

FORFATTERE

Indledning

Jørgen Bech

Oversigten

Erik Vikkelsø Rasmussen

Lommer & lappedykkere

Erik Vikkelsø Rasmussen

Stormfugle og Sule

Erik Vikkelsø Rasmussen

Skarver - hejrer

Erik Vikkelsø Rasmussen

Andefugle

Erik Vikkelsø Rasmussen

Rovfugle

Jørgen Hulbæk Christiansen

Hønsfugle

Lasse Braae

Vadefugle

Bent Borgmand Pedersen

Kjover - alkefugle

Anders Tøttrup

Duer - spætter

Bo Valeur

Lærker - drosler

Knud-Erik Strange

Sangere - mejser

Jørgen Bech

Pirol - værlinger

Claus Nordstrøm

Layout

Knud-Erik Strange

Fotos

Klaus Bjerre, Peter Glensback,
Henrik Mikkelsen og Jørgen Scheel

Lommer og Lappedykkere

Af Erik Vikkelsø Rasmussen

Rød-/Sortstrubet Lom *Gavia stellata/arctica*

Træk Korshage:

JAN	FEB	MAR	APR	MAJ	JUN	JUL	AUG	SEP	OKT	NOV	DEC
5	2	0	7	6	2	0	0	0	10	12	1

Fordelt på 22 fugle i første halvår og 23 i andet halvår. Antallet af fugle er meget lavt i forhold til resultaterne i 70'erne og 80'erne, men skal bl.a. ses på baggrund af, at flere fugle artsbestemmes idag i forhold til tidligere. Hovedparten af fuglene vi ser, er fugle der kompenserer for vejr, vind og strøm. Efterår med få stormperiode producerer derfor færre fugle end efterår med mange storme.

Rødstrubet Lom *Gavia stellata* (4, 719, 72)

Et grundlæggende materiale på 141 artsbestemte Rødstrubede, er vist ikke set i Rørvig før. Når man får luget gengangere fra opnås et resultat på 72 fugle. Dette er ganske pænt efter lokale forhold.

Vinter- og forårstræk: 9/1 5, 14/1 7, 21/1 11, 22/1 1, 31/3 8 og 30/4 1 i alt 33 fra det første halvår.

Fra efteråret og den tidligere vinterperiode er følgende meddelt: 15/9 4, 10/11 1, 11/11 1, 15/11 2, 16/11 21, 12/12 3, 15/12 2, 18/12 1 og 22/12 3 i alt 38. Desuden er der rapporteret en rastende fugl udfor Plantagen: 3/12 1. Det er også første gang, at den Rødstrubede Lom matcher Sortstrubet Lom – normalt ses der flest Sortstrubede i Rørvig. Men det bliver spændende at følge i de kommende år, om det er en årligt tilbagevendende begivenhed.

Sortstrubet Lom *Gavia arctica* (0, 1760, 71)

Træk Korshage:

JAN	FEB	MAR	APR	MAJ	JUN	JUL	AUG	SEP	OKT	NOV	DEC
3	0	0	5	1	0	1	0	5	3	26	2

I alt 46 forbitrækkende lommer blev bestemt til Sortstrubet Lom i år. Når man tænker på, at lommerne generelt havde et rigtigt skidt år, er 46 Sortstrubede vel ok.

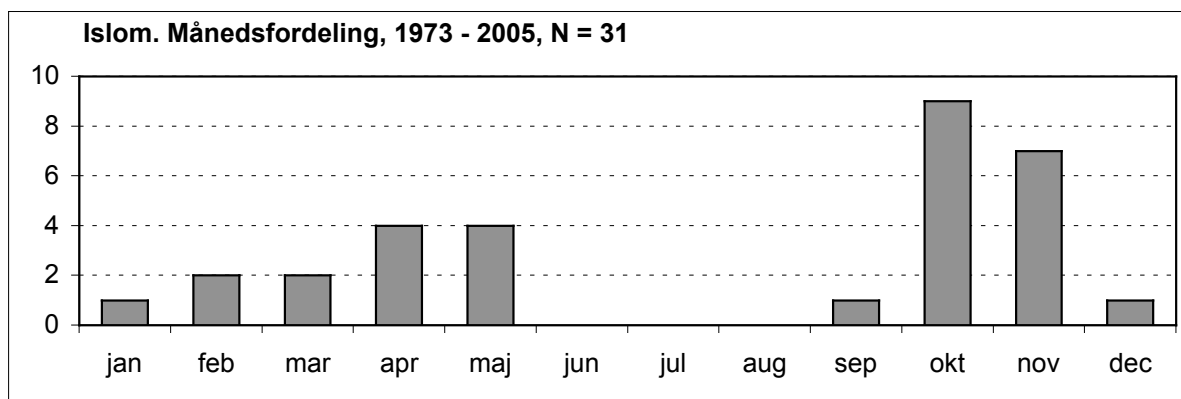
Rastende fugle udfor Plantagen på Kattegat:

JAN	FEB	MAR	APR	MAJ	JUN	JUL	AUG	SEP	OKT	NOV	DEC
0	2	1	21	0	0	0	0	0	0	0	4

Islom *Gavia immer* (0, 28, 3)

14/1 1 ad trk SV (8:53) Korshage (JHC), 15/11 1 trk V Korshage (HVR) og 18/12 1 ad trk SØ (10:05) (EVR). Tre fugle på et år er flot, og bekræfter den stabile forekomst i en årrække. Første fund fra januar og december. Arten har været årlig siden 1991, bortset fra 1996, hvor arten ikke blev set.

Hele materialet fra 1973 – 2005 er samlet i (se figur næste side) (N = 31), der viser, at arten primært ses i april / maj og igen i oktober / november. Arten er ikke set i månederne juni – august. Den tidligste fugl er set 25/9 og seneste forårsfugl er meddelt fra 31/5. Altså helt i tråd med forekomsten på landsplan, og der er ingen af vores observationer, der afviger i forhold til den viden, vi har om artens forekomst i landet. Hovedparten af fuglene er set i oktober og november (52 %), hvilket også er helt på linie med artens optræden i Danmark.



Lappedykker sp *Podiceps non det*

20/2 1 rast udfor Plantagen – uden notat om potentiel art.

Lille Lappedykker *Tachybaptus ruficollis*

Iagttaget i Hovvig 10/7 – 27/8.

Største antal pr. måned i Hovvig (2005, gennemsnit 2000 - 2004 og absolut maksimum):

JAN	FEB	MAR	APR	MAJ	JUN	JUL	AUG	SEP	OKT	NOV	DEC
0	0	0	0	0	0	2	1	0	0	0	0
0	0	2	3	3	9	7	39	33	14	1	+
0	0	6	11	16	11	20	64	73	89	8	1

Aldrig tidligere i rapportens 33 årige historie, er der set så få smådykkere i området. I Hovvig ses arten stort set ikke længere, og i år er den kun set i et par tilfælde i en meget begrænset periode i juli – august. Arten ses slet ikke i efteråret, der typisk er artens parade-måneder. Men årsagen til nedgangen kendes reelt ikke. Ifølge PG kan en af forklaringerne være, at der i disse år findes endog meget store Gedder i vigen, der kan udgøre en reel trussel. Ikke kun mod de helt små unger, men ganske givet også mod adulte fugle, der kan udgøre et fint mellemåltid. De store Gedder kan også være problemet for flere andefuglearter, bl.a. Troldand og Taffeland, der har vist, at de er presset på ynglebestanden. De store Gedder er måske også de eneste, der kan modstå presset fra Skarverne, der hvert år tager sig godt for af retterne i vigen.

PG giver denne kommentar: omkring Lille Lappedykkers forsvinden som ynglefugl i Hovvig, kunne en anden og desværre nok endnu mere sandsynlig årsag være, at der har været Mink, der har ynglet i området. Jeg har i dette efterår været på et seminar vedr. fangst af mink, heri deltog en englænder, som havde stor erfaring i konsekvenserne for fuglelivet, når der er Mink. De arter det oftes går udover, er Blishøns, lappedykkere og Grønbenede Rørhøns. De har deres reder netop i de områder, hvor minken færdes og rederne er meget nemme at opdage. Udover lappedykkernes manglende tilstedeværelse/ringe ynglesucces, sammenholdt med den næsten totale mangel på Grønbenet Rørhøns, og kun meget få kuld Blishønsekylinger, får mig til at tro, at minken er en stor del af forklaringen på deres fravær. Jeg fanger mink hvert år, men nok ikke nok, f.eks. har jeg i år fanget 8 stk nede ved bådehuset (i Hovvig, red.) i august og september. På netop det tidspunkt fanger man ifølge englænderen de unge mink, når de søger ud mod nye territorier. Jeg intensiverer fældefangsten temmelig meget de kommende måneder, så må vi se om det giver resultater.

Ynglefugle: Ingen i Hovvig. 3 kuld (2,1,1 pull) Nakke Skov og 1 kuld (1 pull) Slettemosegård.

Nakke Skov: Første set 3/4 2.

Nykøbing Bugt: 25/1 7.

Nykøbing Havn er typisk en god lokalitet om vinteren og et stronghold, når isen lukker til andre steder. I år er følgende rapporteret: 22/1 40, 14/2 22, 27/2 33, 9/3 23 og 25/12 1.

Toppet Lappedykker *Podiceps cristatus*

Iagttaget i Hovvig i perioden 17/3 – 12/11.

Største antal pr. måned i Hovvig (2005, gennemsnit 2000 - 2004 og absolut maksimum):

JAN	FEB	MAR	APR	MAJ	JUN	JUL	AUG	SEP	OKT	NOV	DEC
0	0	4	25	34	26	30	24	11	3	2	0
0	5	13	16	16	18	21	17	7	9	6	0
2	22	33	69	70	63	95	101	38	20	17	2

Gennemgående pænt med fugle forår og sommer, hvor perioden klart lå over gennemsnittet.

Ynglefugle: 3 kuld er meddelt fra Hovvig og 1 kuld fra Dybesø.

Dybesø: 26/3 – 13/11.

Udfor Plantagen: 20/2 1, 3/4 1 og 3/12 1.

Nakkehage: 6/3 20, 8/3 41 og 9/3 imponerende 1025 (JHC) – sidstnævnte er den ubetingede største rastforekomst i vort område nogensinde. Større tal fra Isefjorden kendes dog over en længere årrække, men ikke i Rørvig. Måske er arten ved at ændre vinter fourageringsområde, delvist betinget af, hvor isen befinder sig. Men i 2003 bemærkedes også et nordgående vintertræk (kuldetræk) ud af Isefjorden 20/2 ved Skansehage, hvilket heller ikke er set før.

JHC giver denne kommentar: Der var is i bunden af Isefjorden op til omkring halvdelen af Sidinge Fjord. Jeg har tidligere talt over 1000 Toppede Lappedykkere fra Lammebjergsdæmningen i en periode uden is. Udover Rørvig fuglene lå der også en stor flok på 420 i det allernordligste af Sidinge Fjord ud for Kongsøre. De fleste af fuglene ved Rørvig lå i et bælte fra sydøst for Nakkehage og op til ud for Rørvig Bugt. Jeg optalte dem fra Nakkehage og Rørvig Bugt. Jeg har set på DMI's vejrarkiv, at temperaturen var nede under minus 10 grader nogle nætter inden min observation, og optællingen var udover dette begunstiget af næsten vindstille vejr. Det er jo nok isen, der har betinget, at den store flok kunne ses fra Rørvig området. Det er dog en kilde til undren, at vi ikke har oplevet det før. Men måske er det først i de senere år, at Isefjorden har huset så mange overvintrende Toppede Lappedykkere. Til sidst vil jeg lige nævne, at fuglene ikke lå så langt væk, at de har strakt sig over flere kommuner.

Træk Korshage: 9/1 4, 21/1 6, 22/1 1, 23/1 1, 20/3 1, 20/4 1, 23/10 1, 26/10 3, 15/11 3, 16/11 3, 19/11 2 og 26/11 1.

Nykøbing Havn: 2/2 1.

Skansehage: 14/2 1 og 20/2 6.

Rørvig Bugt: 14/3 96 – også et meget stort antal derfra.

Gråstrubet Lappedykker *Podiceps grisegena*

Iagttaget i Hovvig i perioden 26/3 – 2/7.

Største antal pr. måned i Hovvig (2005, gennemsnit 2000 - 2004 og absolut maksimum):

JAN	FEB	MAR	APR	MAJ	JUN	JUL	AUG	SEP	OKT	NOV	DEC
0	0	2	7	6	1	1	0	0	0	0	0
0	+	4	6	7	5	3	+	0	0	0	0
0	2	14	27	28	93	30	8	2	1	2	0

Arten har ændret forekomst i Hovvig i de senere år. Det har altid været reglen, at arten forlod Hovvig omkring 31/7, men resultaterne fra de senere år dokumenterer, at arten idag forsvin-

der en måned tidligere. Det kunne tolkes således, at al yngel går til – se eventuelt kommentarerne under Lille Lappedykker. Årsagen til, at de Gråstrubede forlader vigen tidligere, kan have den samme årsag.

Ynglefugle: 1 kuld (2 pull) Hovvig, 5 kuld (2,2,1,1,1 pull) Nakke Skov, 1 kuld (1 pull) Slettemosegård.

Vinter- og forårstræk Korshage: 9/1 – 20/4 i alt 17.

Efterårstræk Korshage: 23/10 – 22/12 i alt 44 – et ganske pænt resultat.

Udfør Plantagen: 28/1 3, 5/2 3, 20/3 14, 3/4 7 og 24/4 23 – i det store og hele noget færre fugle end sidste år.

Nakke Skov: 24/3 – 20/6, max 3/4 med 3 par.

Nordisk Lappedykker *Podiceps auritus* (3, 33, 4)

Aldrig før i RF's historie har der været indsendt 81 enkeltiagttagelser af denne art på ét år - et reelt gennembrud af dimensioner lokalt. Det er dog mest sandsynligt, at det drejer sig om de samme fugle, der er rapporteret, og som har holdt til på vinterrastepladsen udfør Plantagen i Kattegat. (AF, JB, LB, JHC, PEL, CN, EVR, HVR, JS, KES, TS).

Iagttaget udfør Plantagen i perioden 27/1 – 16/4:

JAN	FEB	MAR	APR	MAJ	JUN	JUL	AUG	SEP	OKT	NOV	DEC
2	4	4	4	0	0	0	0	0	0	0	0

I RF holder vi os til den meget konservative linie og satser på, at kun fire fugle har været involveret. Udskiftning blandt fuglene i løbet af vinteren, kan naturligvis ikke afvises.

Stormfugle

Af Erik Vikkelsø Rasmussen

Mallemuk *Fulmarus glacialis* (0, 1508, 17)

Generelt meget få ”mukker” i år. Næsten alle fuglene blev set under de hyppige vinterkullinger i januar / februar og igen i november / december: 14/1 1, 21/1 8, 22/1 2, 14/2 1, 5/7 1, 19/11 3 og 12/12 1 alle Korshage.

Denne art er tilsyneladende den stormfugleart, der har den relativt svageste repræsentation ved Rørvig i forhold til de øvrige havfuglelokaliteter langs den svenske vestkyst og i forhold til Gilleleje. Der skal helt klart meget blæst til, før Mallemukken kommer helt ned til Isefjordsmundingen i større antal.

Kuhls Skråpe *Calonectris diomedea* (0, 6, 1)

Udviklingen for denne art er meget interessant, og arten ses med tiltagende hyppighed på Korshage – sidste gang var i 2001, 2003 og nu igen i 2005: 12/12 1 trk V 10.11 – 10.14 Korshage (JHC, AF). Dermed områdets 7. Kuhls. Arten er ikke tidligere set i december.

Sodfarvet Skråpe *Puffinus griseus* (1, 404, 22)

Pæn fremgang i forhold til det sølle resultat i 2004. I år blev det til følgende: 15/9 12, 23/10 1, 15/11 6, 12/12 1 og 15/12 2 alle Korshage – i alt 22, og dermed det bedste år siden 1997, hvor der blev observeret 50 fugle. Tre fugle i december er desuden ganske usædvanligt, idet der tidligere kun foreligger en enkelt observation fra denne måned.

Almindelig Skråpe *Puffinus puffinus* (0, 37, 1)

Et typisk sommerfund foreligger: 17/7 1 V (8:44) Korshage (JHC).

Det er tredje år i træk arten ses, idet der er observationer fra 2003 og 2004. Ellers skal vi helt tilbage til 1998 – det vil sige, at der var fire år i træk uden iagttagelser af arten. Det bedste år for denne skråpe var 2003 med hele 7 fugle.

Lille Stormsvale *Hydrobates pelagicus* (0, 8, 0)

Tilføjelse til 2004: 23/9 1 trk V (10:05 – 10:10) Korshage (FJN). Beskrivelse af fundet er modtaget. Arten er sjælden i Rørvig med kun 8 fund og sammenlignet med Stor Stormsvale, hvor der foreligger 111 observationer plus 9 ubestemte fugle, er den et lokalt superhit. Det er kun 6 % af samtlige sete stormsvale i Rørvig på omkring 35 år, der er blevet bestemt til Lille Stormsvale.

Arten er nu igen taget på den rigtige SU liste, og alle fund af denne art skal altså fremover indsendes til SU direkte fra og med 1/1 2005.

Stor Stormsvale *Oceanodroma leucorhoa* (1, 109, 1)

16/11 1 V (10:42) Korshage (JHC). Arten er ikke årlig, men indenfor de seneste 10 år er ”sva- len” bemærket i 1997, 1999, 2001 og 2004. Klart det bedste år var 1997 med 54 individer.

Sule *Sula bassana* (17, 5830, 854)

Hvem havde troet, at den stående Rørvig-rekord skulle slås godt og grundigt på en forårsdag – under en frisk nordvestlig brise, strålende solskin og knivskarpe horisonter – nej, vel? Selv ikke i den vildeste fantasi.

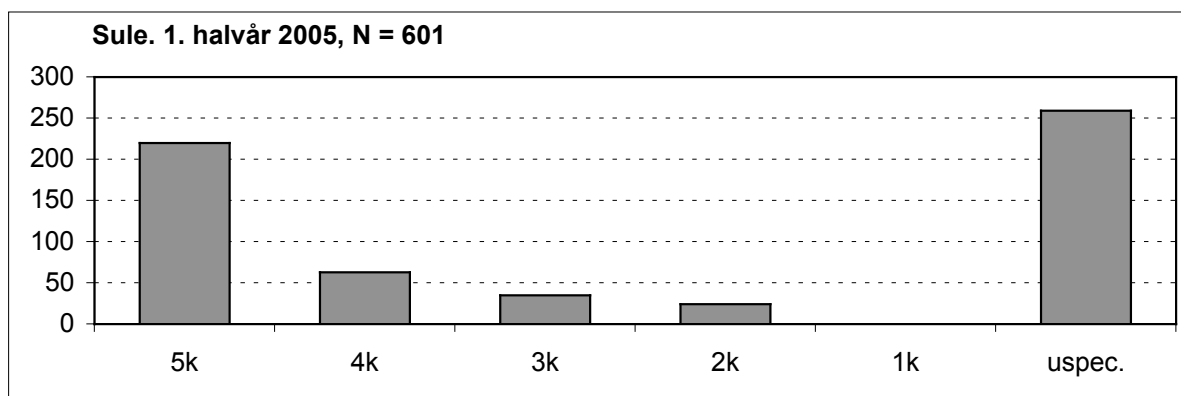
Ikke desto mindre var forårets tal generelt så imponerende, at den gamle rekordtælling fra 1/9 1984 (med 356 fugle) helt klart fik silkesnoren. Utroligt!

Det blev til 601 fugle fordelt på 19 observationsdage i første halvår: 21/1 2, 22/1 5, 9/4 1, 15/4 4, 16/4 2, 17/4 9, 22/4 1, 25/4 1, 26/4 6, 27/4 27, 28/4 14, 29/4 3, 30/4 1, 2/5 4, 5/5 14, 6/5 73, 7/5 imponerende 374 trk på to timer (EVR), 8/5 58 og 10/5 2.

I efteråret sås følgende: 17/7 1, 15/9 107, 22/10 1, 23/10 4, 26/10 26, 10/11 3, 11/11 2, 12/11 4, 15/11 64, 16/11 30, 19/11 1, 15/12 1 og 22/12 2 i alt 246 fugle fordelt på 13 observationsdage.

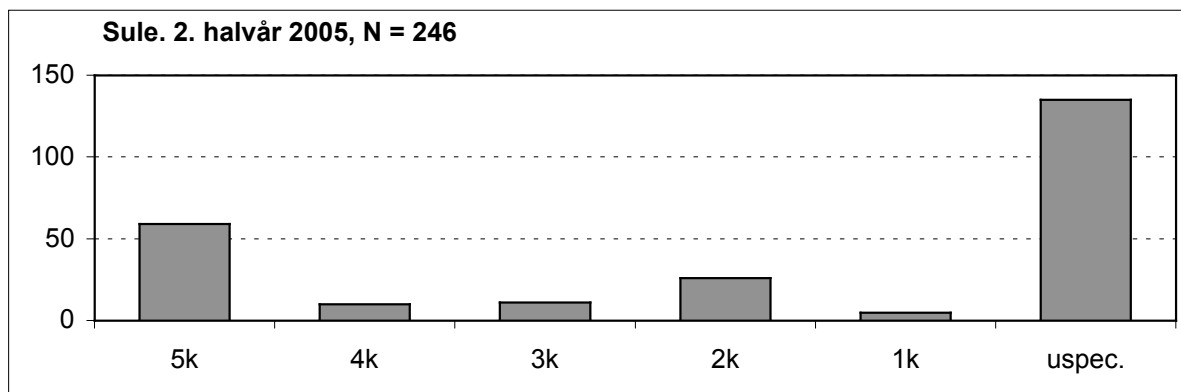
I alt gav året 854 Suler, som gør 2005 til det næstbedste år i Stationens historie – kun 2003 med 1038 var bedre, og 2004 følger lige efter med 556 fugle.

Ud fra de indkomne data at dømme, blev kun 57 % aldersbestemt i første halvår (se figur). De adulte 5k udgjorde majoriteten på 64 %, hvilket er helt på linie med resultaterne fra de andre forår, jf. f.eks. 2003 rapporten side 11. Næstflest var 4k fugle med 18 %.



I andet halvår (se figur) udgjorde adulte 5k fugle 53 %, næst hyppigst var 2k med 23 %, men kun få årsunger blev registreret - i alt kun 5 % af de aldersbestemte. Konklusionen er, at kun 453 fugle blev aldersbestemt ud af et materiale på i alt 854 fugle – der er helt klart plads til forbedring!

På rekorddagen 7/5 var der flest adulte 5k fugle (N = 177) og næstflest 4k fugle (N = 58).

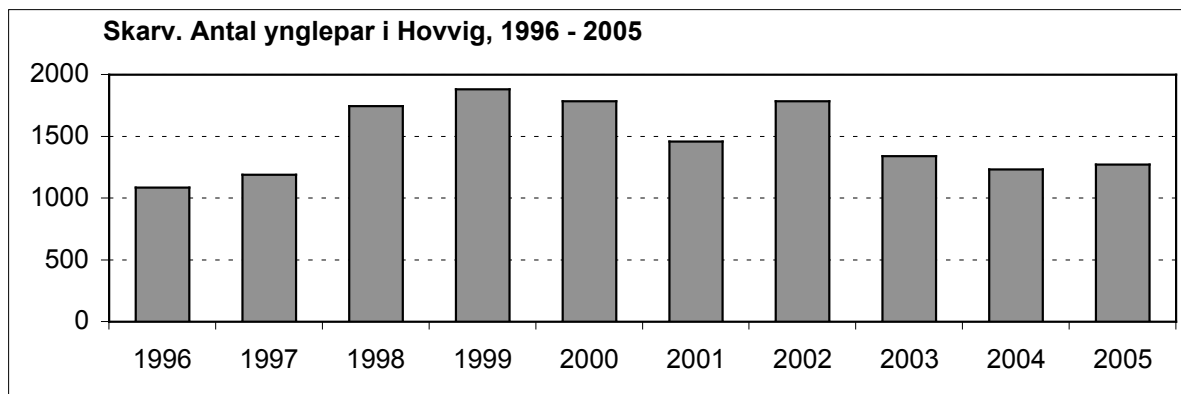


Skarver, hejrer og storke

Af Erik Vikkelsø Rasmussen

Skarv *Phalacrocorax carbo*

Ses året rundt i Hovvig, Nykøbing Bugt og Isefjordmundingen. Ynglebestanden i Hovvig steg lidt fra 1234 par i 2004 til 1271 par i 2005 (PG). Udviklingen for kolonien i de seneste 10 år fremgår af figuren, og en generel stigende tendens siden 1999 bemærkes. Af større rasttal udenfor Hovvig, fortjener følgende at blive nævnt: 5/5 500 Korshage.



Rørdrum *Botaurus stellaris* (2, 20, 2)

Med i alt 20 enkeltiagttagelser i løbet af året, er der tale om rekord i antallet af rapporteringer. Der er dog formodentlig tale om de samme to individer, der huserede frit fremme på isen i Hovvig i vintermånederne og det tidlige forår: 7/2 1, 27/2 1, 3/3 2, 5/3 1, 6/3 1, 9/3 1, 13/3 1, 14/3 2, 17/3 1 og 20/3 1 (JHC, AF, PG, PEL, EVR, HVR, KES).

Den 9/3 var der show på isen – en Rørdrum fangede en kæmpe stor ål i en lille våge i isen, som den forsøgte at sluge – i lang tid – uden held, for ålen ville ikke ned. Det lykkedes ikke rigtigt, og pludselig sloges Rørdrummen med en Musvåge om byttet. Omsider vandt Rørdrummen og fik slugt sin ål – det var i sidste sekund, for et øjeblik senere strøg en Havørn i

samme kikkertfelt lige over Rørdrummen. Et splitsekund senere fløj en Vandrefalk tæt forbi. Alt sammen på en frostklar dag med blå himmel – og dermed et øjeblik af overordenlig skønhed, der blev en meget minderig dag i tårnet for de to observatører (AF, EVR).

Silkehejre *Egretta garzetta* (0, 3, 1)

24/5 1 ad rastende Hovvig (AF, PEL, EVR, KES), som blev områdets fjerde Silkehejre. Arten er gået frem i Danmark i de seneste 10 - 20 år, og det har betydet, at denne lille, smukke hvide hejre også er begyndt at dukke op på vore breddegrader. Arten er tidligere set i 1979, 1993 og 2000.

Også den større Sølvhejre *Egretta alba*, er på vej frem, og hvis vi ser på udviklingen generelt for de hvide hejrer i Hovvig, kan status snart blive, at det er en årligt tilbagevendende begivenhed med en hvid hejre på besøg. Siden 1999 er der set enten Silke- eller Sølvhejre i 1999, 2000, 2002 og nu igen i 2005. Det vil sige "hvid hejre" i Hovvig i 4 af de seneste 7 år.

Fiskehejre *Ardea cinerea*

Træk Korshage i perioderne 19/2 – 28/5 og 10/7 – 28/10, fordeling på måneder ses nedenfor.

JAN	FEB	MAR	APR	MAJ	JUN	JUL	AUG	SEP	OKT	NOV	DEC
0	1	12	28	5	0	4	2	0	3	0	0

Foråret gav således i alt 46 fugle, som er et markant lavere antal end 2004, og i øvrigt en rigtig bundskraber akkurat, som 2003 var det. I grunden ejendommeligt, da vejrforholdene primo april var nær det optimale for et godt træk.

Største rasttal pr. måned i Hovvig (2005, gennemsnit 2000 - 2004 og absolut maksimum):

JAN	FEB	MAR	APR	MAJ	JUN	JUL	AUG	SEP	OKT	NOV	DEC
6	3	9	6	6	12	12	16	17	9	5	5
9	11	5	5	12	8	14	12	17	22	7	7
68	90	56	31	50	51	50	65	65	63	54	40

Hvid Stork *Ciconia ciconia* (7, 35, 1)

15/5 1 2k NØ (15:37) Hovvig (AF, PG, EVR, HVR, JS, KES) og (15:45) Korshage (JB). Arten er bestemt ikke årlig, og de seneste observationer foreligger fra 2000 og 2003.

Andefugle

Af Erik Vikkelsø Rasmussen

Knopsvane *Cygnus olor*

Forårstræk kun bemærket 9/3 med 2 fugle.

Største rasttal pr. måned i Hovvig (2005, gennemsnit 2000 - 2004 og absolut maksimum):

JAN	FEB	MAR	APR	MAJ	JUN	JUL	AUG	SEP	OKT	NOV	DEC
98	88	126	114	127	151	191	198	-	3	3	35
37	79	76	103	112	135	176	180	128	67	42	35
75	153	126	138	159	189	202	208	198	200	252	208

Stabil forekomst det meste af året, men fuglene var stort set væk fra vigen i september – november af ukendte årsager.

Ynglefugle: 3 kuld registreret i Hovvig, hvilket er på samme niveau som de foregående år.

Desuden igen i år 1 kuld Dybesø, hvor et par 28/5 blev set med 4 pull.

Rørvig Bugt max: 15/1 38, 20/11 40 og 23/12 58.

Skansehage max: 9/3 34.

Men generelt ingen større rasttal udenfor Hovvig i år.

Pibesvane *Cygnus columbianus*

Et usædvanligt flot forårstræk fandt sted i april måned. Det er mange år siden, at vi har set en så klar forårskulmination: 1/4 129 – fordelt på tre flokke på 52, 12 og 65 Korshage (JB, JHC, AF), 2/4 70, hvoraf min. 50 hujende og kaldende fugle hørtes over Nykøbing Sj. på nattræk (21:20) (JB), 3/4 7 N Hovvig og 4/4 136 Korshage (JHC, AF m.fl.) - sidste dag er ny dagsrekord. I alt 342 fugle på forårstrækket.

Arten vendte tilbage i oktober som sædvanligt, men i år i moderate mængder. Fra Hovvig meldes om følgende: 7/10 2, 17/10 4, 18/10 1 trk, 19/10 10, 21/10 6, 22/10 10 ad, 24/10 1, 25/10 23 ad, 27/10 23 ad + 1 1k, 29/10 1 ad og 30/10 1 ad. Tallene viser, at fuglene kun opholder sig relativt kort tid i Hovvig, hvilket desværre er blevet en kedelig vane i de sidste mange år. I 70'erne opholdt fuglene sig typisk i længere tid. Men generelt – et hurtigt gennemtræk og meget få ungfugle konstateret.

Desuden 19/10 2 ad trk Flyndersø.

Sangsvane *Cygnus cygnus*

Forårstræk på Korshage 12/2 – 16/4 i alt 589, hvilket atter er ny forårsrekord. Den forrige blev sat sidste år med 561 fugle. Ganske imponerende, og ikke mindst 29/3 med 275 fugle bidrog til den flotte forårstotal i år.

Største rasttal pr. måned i Hovvig og Ringholm (2005, gennemsnit 2000 - 2004 og absolut maksimum):

JAN	FEB	MAR	APR	MAJ	JUN	JUL	AUG	SEP	OKT	NOV	DEC
240	230	95	4	127	0	1	1	1	26	30	856
281	182	112	7	+	0	+	+	+	20	57	173
405	483	212	20	3	0	3	1	1	81	185	355

Stabil forekomst begge vintre, og især med en imponerende række tal fra december, heraf 18/12 500 (DOF-basen), 22/12 628 fordelt på 540 ad og 88 1k - ungfugleandel 14 % (JHC) samt 24/12 ikke færre end 856 fordelt på 778 ad og 78 1k - ungfugleandel 9 % (EVR). Det er de hidtil højeste noteringer fra området.

Sommerfund: Så sent som 20/5 var der stadigvæk 2 fugle i Hovvig. Herfter var der pause til ind i juli måned. I perioden 21/7 – 23/9 sås 1 ad. jævnlige i Hovvig.

Efterårstræk: 18/10 – 15/12 i alt 46.

Fourageringsbevægelser mellem overnatningspladsen Hovvig og spisestederne Ringholms marker og Klintsøes jorder, blev bemærket jævnlige fra 17/11 med max 27/11 60, 28/11 110 og 1/12 65.

Der foreligger desuden en del strøobs fra andre lokaliteter.

Rørvig Bugt max: 22/3 45, 31/3 65 og 30/12 23.

Gås sp *Anser non det*

19/3 9 Korshage (*Anser*), 4/8 8 trk Korshage og 19/8 6 trk Hovvig (*Branta*).

Sædgås *Anser fabalis* (72, 4796, 200)

Året indledtes traditionelt med nogle vinterrastende flokke, der fortrinsvis opholdt sig i Hovvig: 6/1 – 9/2 hyppigst op til 7 fugle, dog var der 16/1 13. Resten af februar og frem til 19/3 ses typisk 3 – 6 fugle. Den sidste forårsfugl rastede 23/4 – 27/4 1 ved Galbuen, hvilket er ret sent for arten.

Forårstræk 19/3 – 4/4 i alt 176 fugle, hvilket svarer til et gennemsnitligt forår.

I efterårsmånederne og først på vinteren blev der igen set småflokke i området oftest rastende i enten Hovvig eller på markerne omkring Rørvig og Søndervang op til 10 fugle i perioden 24/10 – 31/12.

Tundrasædgås *Anser fabalis serrirostris* (0, 5, 1)

30/4 1 rastende Hovvig ved Galbuen (EVR). Denne race af Sædgås er tidligere set i både 2002 og 2003. Racen ses langt hyppigere i Danmark end for blot 10 år siden, men det kan godt hænge sammen med, at folk i langt højere grad end tidligere, er begyndt at race-bestemme rastende Sædgæs i Danmark.

Kortnæbbet Gås *Anser brachyrhynchus* (0, 247, 26)

9/1 19 trk Korshage (JHC, EVR, KES) og 9/10 7 trk Hovvig (EVR). Et rigtigt flot år med et par observationer af en gås, der er ret fåtallig på Sjælland.

De seneste år har resulteret i følgende antal fugle:

1998	1999	2000	2001	2002	2003	2004
30	7	12	5	6	1	0

Arten er således – næsten – årlig i vort område af Sjælland.

Blisgås *Anser albifrons* (0, 514, 21)

2/1 5 ad + 3 2k rast Hovvig (EVR), 6/1 12 rast Hovvig (PG, JS), 6/2 4 rast Hovvig (LB), 22/3 4 trk Korshage (RF) og 15/11 1 ad trk Korshage (JHC).

Grågås *Anser anser*

Forårstræk 15/1 – 5/6 i alt 536. Tidsmæssig fordeling på månederne jan 18, feb 45, mar 334, apr 100, maj 37 og juni 2 med største dag 19/3 103 fugle. Hovedtrækket foregik som normalt i marts (62 %), men det ser ud til, at nogle af marts fuglene først ankom primo april – denne måned gav 19 % af forårsfuglene.

Største rasttal pr. måned i Hovvig (2005, gennemsnit 2000 - 2004 og absolut maksimum):

JAN	FEB	MAR	APR	MAJ	JUN	JUL	AUG	SEP	OKT	NOV	DEC
388	625	257	104	121	216	589	840	-	170	29	9
83	273	174	69	109	194	422	636	651	347	10	18
139	377	285	138	180	326	516	1035	1015	647	145	52

Et godt år for den grå gås med meget fine optællinger for specielt januar, februar og august. Optællingerne fra februar (PG), er næsten en fordobling i forhold til de tidligere resultater. Generelt går det fremad for gåsen. Men antallet faldt dramatisk hen imod juleaften.

Ynglefugle: Minimum 12 ynglepar i Hovvig meddelt – antages at være under det reelle antal par.

Efterårstræk 3/7 – 19/11 i alt 618, der fordeler sig på jul 38, aug 0, sep 0, okt 512 og nov 68. Det er betydeligt færre end sidste år, men skal måske ses på baggrund af, at flere af tællerne var bortrejst i september, hvilket tydeligt afspejler sig i de manglende tal.

Canadagås *Branta canadensis* (3, 15928, 1319)

Som sidste år, er det imponerende, hvor mange canadiere der ses i området efterhånden. Men der spores en vis ”mæthed” hos observatørerne – det er ikke længere alle fugle, der noteres – og rapporteres. Grundmaterialet omfatter 7353 fugle, der dog kan reduceres til 1319 individer.

Forårstræk 19/3 8 Korshage – udgør den lidet prangende total.

Sommerfund: I perioden 8/5 – 19/6 rastede 1 fugl i Hovvig, men der var ingen juli fund i år.

Antallet af rastende fugle i Hovvig og på Ringholms marker:

JAN	FEB	MAR	APR	MAJ	JUN	JUL	AUG	SEP	OKT	NOV	DEC
54	350	340	1	1	1	0	0	0	2	6	620

Årets største noteringer er optælling af de fugle, der flyver fra natterast i Hovvig til fourageringsområderne ved Klintsø's jorder. De største tal i år blev følgende: 23/11 460, 24/11 320, 2/12 770 og 5/12 960 (EVR).

Bramgås *Branta leucopsis* (0, 57576, 1751)

Forårstræk: 4/4 72, 2/5 13, 7/5 71, 14/5 114 og 15/5 210 i alt 480. En ret dårlig forårstotal sammenlignet med de seneste års trækta. Hovedparten af fuglene kom i maj (85 %).

Rastende fugle set nu og da i Hovvig: 22/1 4, 27/4 – 8/5 1 og 27/5 – 19/6 2.

Sommerobs: 19/8 6 trk Hovvig (AF).

Fra begyndelsen af oktober sås de første efterårsrastende fugle i Hovvig: 7/10 10, 9/10 2, 16/10 1, 25/10 109 og 31/12 1.

Efterårstræk: 7/10 10, 8/10 44, 9/10 546, 10/10 224, 11/10 120, 12/10 67, 13/10 85, 17/10 17, 24/10 36 og 5/12 1 i alt 1150, og dermed blev efterårssæsonen betydeligt bedre end både 2003 og 2004.

Knortegås *Branta bernicla* (93, 30573, 308)

Intet forårstræk bemærket overhovedet. Til gengæld foreligger der en juni observation, hvilket er meget usædvanligt – det må vel være en skadet fugl: 19/6 1 Søndervang og 21/6 1 Hovvig, som antages at være den samme fugl (PG, JS).

Efterårstræk: 8/10 2, 9/10 178, 10/10 1, 17/10 9, 23/10 23, 9/11 7 og 12/11 13 i alt 233. En meget lille efterårstotal, der desværre er gået hen og blevet normalen.

Rastende fugle på Korshage blev bemærket et par gange bl.a. 9/10 18.

Rørvig Bugt: 8/10 2, 14/10 28, 23/10 9, 28/10 27, 29/10 16, 30/10 23 og 11/11 9.

Skanseshage: 9/10 21.

Hovvig: 11/10 7. Det er meget bemærkelsesværdigt med Knortegæs inde i Hovvig.

Det er usædvanligt, at der ikke er én eneste observation i september overhovedet.

Lysbuget Knortegås *Branta bernicla hrota* (0, 14, 1)

Denne underart er meget sjælden på vore breddegrader, så en iagttagelse fra efteråret må betragtes som godt: 16/11 1 ad trk Korshage (JHC).

De nu i alt 15 fund fordeler sig på månederne:

JAN	FEB	MAR	APR	MAJ	JUN	JUL	AUG	SEP	OKT	NOV	DEC
9	4	0	0	0	0	0	0	2	0	2	0

Det er typisk om vinteren, at denne underart bliver registreret, idet næsten alle er set i perioden 9/11 – 24/2. Bemærk, at to rastende fugle fra 1996 forekom i både januar og februar, hvis man sammenligner tallene i tabellen med parantestallene.

Gravand *Tadorna tadorna*

Forårstræk: 9/1 – 15/5 i alt 42, og dermed lidt bedre 2003 og 2004.

Iagttaget i Hovvig 14/1 – 22/12.

Største rasttal pr. måned i Hovvig (2005, gennemsnit 2000 - 2004 og absolut maksimum):

JAN	FEB	MAR	APR	MAJ	JUN	JUL	AUG	SEP	OKT	NOV	DEC
71	93	179	116	85	84	20	14	-	29	50	24
20	39	79	55	71	46	26	9	9	23	42	50
32	75	141	153	217	182	145	99	104	172	136	114

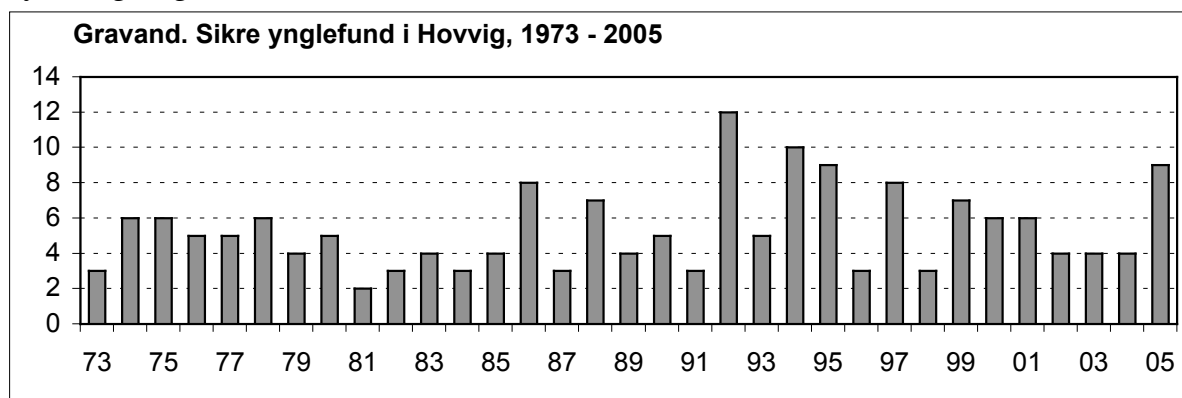
Generelt pænt med fugle, ikke mindst januar til marts.

Ynglefugle: mindst 9 kuld i Hovvig, som er det højeste antal i mange år.

Gravanden er en af de mest synlige ænder i Hovvig, og en art som vi har et rigtigt godt materiale på. Ikke mindst er antallet af sikre ynglefund indsendt i hele rapportens historie. Ved at studere figuren nedenfor vil man kunne iagttage en utrolig stabilitet – arten har ganske enkelt ynglet hvert år siden 1973, og man bemærker små, årlige udsving i den lokale bestand. Det ses, at 2005 som nævnt var et godt år. Men det skal tilføjes, at netop denne art er nem at få styr på, dels fouragerer yngleparrene med ungerne ude på frit vand i modsætning til flere svømmeænder, der holder til i kanalerne og i rørbræmmerne og fører en mere skjult tilværelse, dels er Gravand nem at bestemme selv på meget stor afstand.

Efterårstræk: 23/10 – 18/12 i alt 6. Som sædvanligt bemærkes artens returtræk sjældent i Rørvig området.

Nykøbing Bugt max: 9/3 38.



Pibeand *Anas penelope*

Forårstræk ikke bemærket.

Iagttaget i Hovvig 15/1 – 4/12.

Største rasttal pr. måned i Hovvig (2005, gennemsnit 2000 - 2004 og absolut maksimum):

JAN	FEB	MAR	APR	MAJ	JUN	JUL	AUG	SEP	OKT	NOV	DEC
6	2	26	48	2	14	19	232	-	330	60	3
1	7	32	40	11	13	20	159	1341	739	105	33
4	33	55	50	95	39	45	337	3200	2000	480	68

Et ret stille år med ordinære tal og bemærk venligst, at der ikke foreligger ét tal fra september måned, der helt klart er den bedste måned for denne art - flere af de faste tællere i vigen var ude at rejse.

Efterårstræk: 27/8 – 28/10 i alt 77, hvilket er en uforskammet lav efterårstotal. Der var reelt kun én dag med lidt træk: 11/9 55.

Knarand *Anas strepera* (9, 541 t.o.m. 2004, -)

Iagttaget i Hovvig 1/1 – 25/12.

Største rasttal pr. måned i Hovvig (2005, gennemsnit 2000 - 2004 og absolut maksimum):

JAN	FEB	MAR	APR	MAJ	JUN	JUL	AUG	SEP	OKT	NOV	DEC
22	10	6	20	10	23	5	56	67	83	82	10
1	+	9	9	5	5	4	22	45	54	63	13
4	3	15	23	12	12	7	36	72	96	101	21

Igen flotte tal over hele linien, både forår og efterår.

Ynglefugle: Ingen sikre ynglefund i år, og seneste ynglebevis er fra 2003.

Hannerne dominer i tallene fra efterårsmånederne, således var der den 9/10 en andel af hanner på 59 % (N = 69), 22/10 64 % hanner (N = 83) og 6/11 81 % hanner (N = 57) (EVR).
Rørvig Bugt: 19/2 1 og 23/1 1 (JS, KES).

Fra og med 1/1 2005 udgår parantestallet for denne art, idet der nu er umuligt at afgøre antallet af fugle og udskiftning blandt de rastende ænder.

Krikand *Anas crecca*

Forårstræk: 22/3 – 9/4 i alt 9, meget sparsomt træk og i øvrigt helt som det plejer.

Iagttaget i Hovvig 1/1 – 3/12.

Største rasttal pr. måned i Hovvig (2005, gennemsnit 2000 - 2004 og absolut maksimum):

JAN	FEB	MAR	APR	MAJ	JUN	JUL	AUG	SEP	OKT	NOV	DEC
5	1	160	262	30	48	180	570	-	420	220	7
1	3	83	108	20	38	63	541	624	436	76	4
5	48	260	600	127	150	120	2000	1250	840	610	180

Ynglefugle: Ingen. Sidste sikre ynglefund i Hovvig er helt tilbage i 2000.

Ubetydeligt efterårstræk 24/7 – 9/10 i alt 33.

Bemærk igen, at der generelt mangler tal fra september måned, der normalt er en af de bedste måneder for denne art. Flere af tællerne var bortrejst.

Flyndersø: 24/3 15.

Skansehage: 27/11 110. Normalt ser vi ikke Krikænder rastende her.

Rørvig Bugt: 31/12 4 – er årets sidste.

Gråand *Anas platyrhynchos*

Materialet i år omfatter notater af i alt 6253 Gråænder, der er indsendt af 12 observatører, hvilket er en klar fremgang – både på ænder og meddelere. Alligevel var der en del observatører, der ikke fik denne spektakulære art i notesbogen i år – og dermed som årsart!

Største rasttal pr. måned i Hovvig (2005, gennemsnit 2000 - 2004 og absolut maksimum):

JAN	FEB	MAR	APR	MAJ	JUN	JUL	AUG	SEP	OKT	NOV	DEC
330	110	200	75	45	140	183	440	-	640	780	210
401	290	150	93	61	61	222	530	518	476	478	330
1200	1000	890	400	300	300	450	2000	1140	1600	1290	1175

Ynglefugle: Mindst 13 kuld er indrapporteret, men det antages, at ynglebestanden er noget større.

Rørvig Bugt max: 15/1 90 og 19/2 85.

Nykøbing Bugt max: 9/3 150.

Nykøbing Havn max: 9/3 25.

Nakkehage max: 9/3 70.

Korshage max: 2/2 24 og 19/2 30.

Spidsand *Anas acuta*

Forårstræk: 3/4 2 Korshage.

Iagttaget i Hovvig 15/1 – 12/11.

Største rasttal pr. måned i Hovvig (2005, gennemsnit 2000 - 2004 og absolut maksimum):

JAN	FEB	MAR	APR	MAJ	JUN	JUL	AUG	SEP	OKT	NOV	DEC
1	0	3	6	1	1	0	19	1	27	7	0
0	+	2	1	+	+	1	58	116	73	11	3
1	5	22	12	6	5	15	138	204	160	36	7

Et stille år med generelt meget lave antal. Kun én fugl er rapporteret fra september, hvilket vist næppe er sandsynligt, da denne måned normalt er artens bedste i løbet af kalenderåret. Men arten lider under manglende september-tællinger, som en række andre arter i vigen. Efterårstræk: 15/9 8 og 9/10 18.

Atlingand *Anas querquedula* (225, 313, 4)

Iagttaget i Hovvig 3/4 - 2/6.

Største rasttal pr. måned i Hovvig:

JAN	FEB	MAR	APR	MAJ	JUN	JUL	AUG	SEP	OKT	NOV	DEC
0	0	0	3	2	1	0	0	0	0	0	0

Meget sparsom forekomst i år, og årets eneste højdepunkt må være en ”ræbende” han 5/5.

Skeand *Anas clypeata*

Forårstræk: 13/5 2 Korshage – meget få som sædvanligt.

Iagttaget i Hovvig 20/3 – 25/12.

Største rasttal pr. måned i Hovvig (2005, gennemsnit 2000 - 2004 og absolut maksimum):

JAN	FEB	MAR	APR	MAJ	JUN	JUL	AUG	SEP	OKT	NOV	DEC
0	0	2	106	54	46	56	357	-	360	180	8
0	0	16	61	62	32	42	441	530	455	283	79
1	1	39	176	205	70	68	535	761	707	560	210

I begyndelsen af april måned var hovedvægten hanner, f.eks. 9/4 hvor hanandelen udgjorde 81 %. Senere i april blev forskellen udlignet, f.eks. 22/4 hvor fordelingen var 53 % hanner og 47 % hunner, og igen 24/4 med 50 % til hver. Hannerne ankommer således lidt før hunnerne, og i år med ca. 14 dages forskydning.

Der foreligger ingen september tal i år, jfr. de øvrige svømmeænder – desværre, for måneden er kulminationstidspunktet for antallet af Skeænder i Hovvig. Men ellers er konklusionen en pæn forekomst året igennem, men en generel afmatning eller stabilisering bemærkes dog, hvilket især er mærkbart i august og oktober.

Ynglefugle: 1/7 1 kuld på 5 pull og 2/7 1 kuld på 9 pull, dermed 2 kuld i Hovvig i år.

Taffeland *Aythya ferina*

Ikke set udenfor Hovvig i år.

Største rasttal pr. måned i Hovvig (2005, gennemsnit 2000 - 2004 og absolut maksimum):

JAN	FEB	MAR	APR	MAJ	JUN	JUL	AUG	SEP	OKT	NOV	DEC
0	6	25	17	4	17	27	136	-	34	30	4
40	8	32	16	21	35	8	50	71	65	49	13
700	325	175	130	80	79	180	269	391	1070	625	400

Generelt meget få rastende fugle i Hovvig i år, hvor mange måneder var langt under gennemsnittet. Hvad så end grunden kan være, jfr. tidligere års rapporter. Der foreligger ikke tællinger fra september måned i år.

Ynglefugle: 5 kuld i år, hvilket betragtes som en pæn fremgang for ynglefuglene. Det er henvend 20 år siden, at vi har været så højt oppe i dokumenterede kuld.

Troldand *Aythya fuligula*

Arten er ikke set på Korshage i år.

Største rasttal pr. måned i Hovvig (2005, gennemsnit 2000 - 2004 og absolut maksimum):

JAN	FEB	MAR	APR	MAJ	JUN	JUL	AUG	SEP	OKT	NOV	DEC
400	650	830	320	130	30	80	14	-	60	170	90
691	732	840	458	47	18	24	22	61	242	494	455
2500	2100	1629	860	150	150	164	300	225	560	1190	2050

Der foreligger ingen tal fra september. I øvrigt pænt med fugle først på året, men efteråret skuffede fælt.

Ynglefugle: Ingen fund meddelt. Det er nu 4. år i træk uden ynglebevis, og alt tyder på, at der er krise hos de lokale Troldænderne. Tidligere var arten en meget stabil ynglefugl. Se eventuelt under Lille Lappedykker.

Nykøbing Havn max: 29/1 8 og 9/3 25.

Dybesø max: 26/3 15.

Nakke Skov: 3/4 5.

Bjergand *Aythya marila*

Vinterbevægelser eller kompensationsstræk over havet på Korshage er bemærket igen i år, specielt i januar: 9/1 19, 14/1 11, 21/1 18 og 19/2 2.

Forårstræk: 16/4 6 og 17/4 2.

Iagttaget i Hovvig 2/1- 21/5 og 20/11.

Største rasttal pr. måned i Hovvig (2005, gennemsnit 2000 - 2004 og absolut maksimum):

JAN	FEB	MAR	APR	MAJ	JUN	JUL	AUG	SEP	OKT	NOV	DEC
640	1000	100	270	230	0	0	0	0	0	8	0
6	82	339	191	62	1	0	0	+	1	38	136
1730	1500	1600	875	450	8	4	5	6	85	526	1200

Den gode og positive udvikling fra sidste år fortsatte i 2005 – det blev et rigtig godt år for arten i Hovvig. Igen i år var der mange fugle, der holdt stand helt hen i maj.

Sommerobs.: Årets mest usædvanlige observation er fra juli måned – 17/7 1 hun trk sammen med en flok Sortænder på Korshage (JHC).

Udfor Plantagen: 30/1 1 og 9/2 1.

Skanseshage: 27/11 16.

Efterårstræk: 26/10 4, 12/11 1, 15/11 4, 19/11 6 og 12/12 1.

Ederfugl *Somateria mollissima*

Højeste antal rastende fugle ud for Korshage ved Isefjordsmundingen:

JAN	FEB	MAR	APR	MAJ	JUN	JUL	AUG	SEP	OKT	NOV	DEC
1000	50	650	400	-	130	80	90	-	3000	-	3500

Opfordringen til, at få folk til at sende flere rasttal ind fra Korshage, er blevet hørt. De to vin-tre bød ikke på de store koncentrationer.

Ynglefugle: 28/5 og 29/5 1 hun med 3 helt små, nyklækkede ællinger Korshage (EVR, HVR).

Hovvig: 13/6 og 18/6 2. Bemærkelsesværdigt da lokaliteten er en ferskvandslokalitet. Men er dog set før.

Udfor Plantagen max: 5/2 450, 9/3 150, 27/11 500 og 3/12 300.

Nakkehage max: 9/3 4220.

Rørvig Bugt max: 9/3 2020.

Blandt de øvrige indkomne oplysninger, kan nævnes lidt fra fældningstrækket i sommermånederne: 15/6 67 og 1/7 59 – begge flokke, der trak ind over Hovvig.

Kongeederfugl *Somateria spectabilis* (0, 27, 1)

Igen i år havde vi royalt besøg fra det høje nord, da Kongen atter gæstede Isefjordsmundingen: 8/1 1 ad trk V 11.54 Korshage (JS, KES). Det er efterhånden en årligt tilbagevendende begivenhed.

De nu i alt 28 fugle fordeler sig således på månederne:

JAN	FEB	MAR	APR	MAJ	JUN	JUL	AUG	SEP	OKT	NOV	DEC
8	7	1	1	2	0	0	0	0	2	4	4

Et artstypisk år med en enkelt ”pind” i januar.

I 2004 rapporten fremgik det, at der var meddelt en Kongeederfugl 2k han fra juni måned.

Redaktionen har nu modtaget en beskrivelse af dette fund, og RF har besluttet, at det ikke kan anerkendes ud fra den skriftlige rapport.

Havlit *Clangula hyemalis* (393, 7602, 195)

Fugle pr. måned fra Korshage:

JAN	FEB	MAR	APR	MAJ	JUN	JUL	AUG	SEP	OKT	NOV	DEC
104	28	3	3	0	0	0	0	0	6	27	18

Med i alt 189 fugle gennem hele året på Korshage, er der tale om en klar forbedring i forhold til de sidste par år. Flest fugle sås i januar (56 %).

Hovvig: 16/4 1, 23/4 og 1/5 1 (PG, EH, PEL, JS) – ferskvands- og indlandslokalitet.

Udfor Plantagen: 24/4 4.

Sortand *Melanitta nigra*

Trækkende fugle pr. måned Korshage, herunder fouragerings- og kompensationsbevægelser:

JAN	FEB	MAR	APR	MAJ	JUN	JUL	AUG	SEP	OKT	NOV	DEC
799	52	128	320	250	10	477	312	84	420	1200	161

der fordeler sig på 1559 i første halvår og 2654 i andet halvår. Største dagscifre blev 14/1 628, 17/7 462, 26/10 370, 15/11 620 og 19/11 580.

Højeste rasttal fra Korshage blev: 15/12 770 og 22/12 660.

Rastende fugle udfor Plantagen:

JAN	FEB	MAR	APR	MAJ	JUN	JUL	AUG	SEP	OKT	NOV	DEC
-	1300	540	350	-	-	-	-	-	-	30	100

Nakkehage max: 9/3 375.

Hovvig: 26/2 1 han, 27/4 1 han og 9/5 1 han (LB, PG, EVR, JS).

Nordstrand: 19/3 110.

Rørvig Bugt: 9/3 50 og 14/3 4.

Generelt et godt år for arten, herunder andre observationer end de traditionelle fra Korshage, der bliver indsendt hvert år.

Fløjlsand *Melanitta fusca*

Trækkende fugle pr. måned Korshage.

JAN	FEB	MAR	APR	MAJ	JUN	JUL	AUG	SEP	OKT	NOV	DEC
70	39	8	20	6	0	5	34	0	22	98	59

der fordeler sig på 143 i første og 218 i andet halvår. Omkring samme niveau som 2004, og dermed et ret normalt år for arten. Bemærkelsesværdigt er det dog, at der ingen observationer er i september, der normalt er en af de gode måneder, men det skal tilføjes, at flere af observatørerne var bortrejst denne måned.

Rastende fugle udfor Plantagen på Kattegat:

JAN	FEB	MAR	APR	MAJ	JUN	JUL	AUG	SEP	OKT	NOV	DEC
-	270	50	63	-	-	-	-	-	-	15	15

Arten er især bemærket i vintermånederne og det tidlige forår, hvilket skal ses i sammenhæng med observatørernes søges efter Nordiske Lappedykkere på lokaliteten, der nu tilsyneladende er blevet til en fast tradition, hvilket også giver afkast i andefugletallene.

Nykøbing Bugt: 9/3 3.

Dybesø: 6/2 1 han (LB) – ferskvandssø.

Hovvig: 5/2 1 han (JS).

Hvinand *Bucephala clangula*

Forårstræk: 14/1 – 12/3 i alt 77. Klar forbedring i forhold til de seneste år, men næppe alle er indsendt.

Største rasttal pr. måned i Hovvig (2005, gennemsnit 2000 - 2004 og absolut maksimum):

JAN	FEB	MAR	APR	MAJ	JUN	JUL	AUG	SEP	OKT	NOV	DEC
1947	380	500	550	160	52	55	110	-	80	85	220
289	550	1160	884	217	55	110	93	102	101	421	492
730	1800	2250	1400	440	130	260	320	250	500	1400	1300

Bemærk tallet fra januar – fuglene blev optalt under indflyvning til natterast og fordelt på 80 flokke (PG). Men i øvrigt også det eneste større tal i løbet af året. Resten var under gennemsnittet.

Ynglefugle: På trods af et meget flot, stærkt udvidet tilbud af indflytningsklare redekasser har arten ikke kvitteret for opmærksomheden med sikre ynglefund i år. Hvinanden ynglede i 2004 med 1 par i Hovvig.

Efterårstræk: 16/10 – 22/12 i alt 189.

Rørvig Bugt max: 15/1 75.

Nakkehage max: 9/3 1115, hvilket er et pænt tal for lokaliteten.

Korshage rast max: 9/4 360.

Skanshage max: 9/3 250.

Nykøbing Bugt max: 9/3 620.

Dybesø – generelt beskedne antal og max i år blev 26/3 10.

Lille Skallesluger *Mergus albellus* (6, 357, 72)

Den lille skallesmækker var på banen allerede på årets første dag og var stationær i Hovvig helt frem til 28/3. Set igen fra 3/12. Det er generelt svært at afgøre årets endelige antal, idet det ikke med sikkerhed er til at sige, hvorvidt Hovvig fuglene er blandt de fugle, der holdt til ved Nakkehage i løbet af vinteren. Nogen udskiftning blandt flokkene har nok fundet sted, og fuglene har givetvis flyttet frem og tilbage mellem disse to lokaliteter afhængig af bl.a. fouragerings- og isforhold.

Største rasttal pr. måned i Hovvig.

JAN	FEB	MAR	APR	MAJ	JUN	JUL	AUG	SEP	OKT	NOV	DEC
9	24	15	0	0	0	0	0	0	0	0	5

De højeste optællinger blev 25/2 5 hanner + 19 hunner (PG), 26/2 5 hanner + 15 hunner (KES) og 12/3 7 hanner + 8 hunner (EVR) – det er simpelthen rekordmange fugle i Hovvig. Korshage: 29/1 2 trk (JS), hvor arten er meget sjælden.

Nakkehage: 6/3 44, 8/3 14 hanner + 12 hunner og 9/3 46 (LB, JHC, EVR).

Arten har i 2005 optrådt i et antal, der er helt uhørt for Rørvig. Men det må gerne blive en vane – for denne smukke art er helt klart et af lyspunkterne i en ellers grå og mørk vintertid. Årets forekomst er absolut godkendt!

Toppet Skallesluger *Mergus serrator*

Lidt vintertræk på Korshage er bemærket i et par tilfælde: 9/1 60, 14/1 74 og 14/2 80, som er de største bevægelser.

Største rasttal pr. måned i Hovvig (2005, gennemsnit 2000 - 2004 og absolut maksimum):

JAN	FEB	MAR	APR	MAJ	JUN	JUL	AUG	SEP	OKT	NOV	DEC
21	3	9	11	43	9	1	0	0	12	1	6
26	47	43	81	27	8	2	1	5	18	10	5
42	151	88	260	367	83	25	30	16	53	30	38

Ynglefugle: 3/7 1 kuld Nakkehage, 27/7 1 kuld Rørvig Bugt, 12/7 1 kuld Korshage og 12/7 1 kuld Skansehage - i alt 4 kuld.

Efterårstræk: 26/10 – 22/12 i alt 356, hvilket må betragtes som en pæn efterårstotal. Den bedste dag blev 16/11 110 trk.

Nykøbing Bugt max: 9/3 71.

Nakkehage max: 9/3 45.

Korshage rast: 23/4 35.

Udfor Plantagen max: 24/4 56.

Stor Skallesluger *Mergus merganser*

Forårstræk: 19/3 – 3/4 i alt 18. Ikke mange.

Iagttaget i Hovvig 15/1 – 9/4 og 20/11 – 22/12.

Største rasttal pr. måned i Hovvig (2005, gennemsnit 2000 - 2004 og absolut maksimum):

JAN	FEB	MAR	APR	MAJ	JUN	JUL	AUG	SEP	OKT	NOV	DEC
18	60	19	1	0	0	0	0	0	0	3	11
48	13	17	1	0	0	0	0	0	0	2	16
126	60	120	55	2	2	0	0	3	12	14	36

Beskeden forekomst gennem hele året. Arten gjorde ikke meget væsen af sig i år.

Nykøbing Havn max: 29/1 15, 14/2 14 og 25/12 12.

Nykøbing Bugt max: 9/3 53.

Rovfugle

Af Jørgen Hulbæk Christiansen

Table 1 . Sæson/dagsmax. (Årstal i parentes) samt et 10 årsgennemsnit (1995 - 2004).

	Forår		Gens.	Efterår		Gens.
	Sæsonmax.	Dagsmax.		Sæsonmax.	Dagsmax.	
Hvøsevej	4776 (94)	3225 (94)	438	302 (89)	170 (90)	64
Sort Glente	6 (fl)	2 (fl)	2	1 (99)	1 (99)	0
Rød Glente	54 (04)	7 (04)	32	12 (95)	5 (94)	5
Havørn	13 (04)	3 (04)	5	7 (04)	2 (01)	3
Rørhøg	240 (93)	41 (02)	166	50 (00)	12 (99)	20
Blå Kærhøg	181 (91)	34 (75)	92	55 (78)	40 (75)	16
Hedehøg	11 (fl)	4 (97)	6	1 (fl)	1 (fl)	0
Hede/Steppehøg	11 (93)	4 (93)	2			
Duehøg	75 (96)	13 (83)	31	17 (94)	3 (fl)	4
Spurvehøg	3043 (91)	765 (91)	1268	364 (00)	111 (96)	166
Musvej	7418 (96)	4200 (80)	2832	2475 (01)	1264 (96)	1150
Fjeldvej	1443 (89)	405 (79)	297	94 (85)	69 (85)	11
Kongeørn	3 (84)	1 (fl)	0	2 (76)	1 (fl)	0
Fiskeørn	229 (93)	58 (02)	143	30 (04)	12 (04)	15
Tårnfalk	161 (94)	33 (85)	83	23 (80)	9 (75)	9
Aftenfalk	45 (93)	11 (93)	4	49 (75)	30 (79)	0
Dværgfalk	139 (93)	29 (91)	83	19 (95)	6 (90)	10
Lærkefalk	118 (fl)	30 (00)	53	5 (94)	3 (94)	3
Vandrefalk	41 (03)	7 (fl)	23	12 (04)	3 (04)	3
Totaler			5560			1479

Hvøsevej *Pernis apivorus* (25456 / 2126)

I 2005 var der ikke så mange Hvøseveje. Dog var foråret bedre end i 2004. Mellem 13/5 og 28/5 blev i alt set 330 trækkende. Flest 20/5 - 21/5 hvor henholdsvis 152 og 104 trak over området.

For tredje år i træk blev der set rastende fugle i sommerperioden i Hovvig: 16/7 1 og 18/7 2. Måske er der et ynglepar i nærheden, dog ikke på Rørvighalvøen. Efterårstrækket kunne mønstre i alt 167 mellem 6/8 og 6/9 (11 obsdage). Tre dage havde mere end 10 fugle: 14/8 14, 19/8 34 og efterårets topdag 1/9 90. Årets eneste 1k fugl blev set 27/8.

Sort Glente *Milvus migrans* (2, 68, 4)

Et år over middel med tre forårsfugle: 26/4 1 tf Korshage (14:27 – 14:29) (JHC, AF) og senere set rastende i Hovvig (KES), 5/5 1 NØ (8:02) Rørvig (KES) og 16/5 1 Ø (6:01) Korshage (EVR).

Desuden bød 2005 også på områdets blot andet efterårsfund: 19/8 1 SV (12:25) Hovvig (AF).

Tabel 2. Forårstræk fordelt på 10-dages perioder.

	M	a	r	A	p	r	M	a	j	J	u	n	I alt
Hvepsevåge							189	140			1		330
Sort Glente						1	1	1					3
Rød Glente		2	8	29	3	6		3			1		52
Havørn	2	2	4	1		5							14
Rørhøg		2	15	41	24	29	3	27	10		1		152
Blå Kærhøg		3	9	45	32	22	5	1	2				120
Steppehøg				1				1					2
Hedehøg							1		1				2
Duehøg	1	12	8	8	1								30
Spurvehøg	1	11	397	819	242	226	32	16					1745
Musvåge	63	576	2728	1396	197	183	29	5	1				5180
Fjeldvåge			23	34	108	139	4	2					310
Fiskeørn			35	40	35	25	4	6	7		1		153
Tårnfalk		1	17	6	28	15	6	6	1				80
Aftenfalk								1					1
Dværgfalk			3	10	50	48	6	4	1				122
Lærkefalk					2	15	1	17	15				50
Vandrefalk	1	1	7	1	12	11	3	4	2				42
I alt	68	610	3254	2431	734	724	95	283	180		4		8387

Ud over de i tabellen nævnte følgende: Blå Kærhøg pri feb 1, Spurvehøg med feb 1, Musvåge med feb 2.

Tabel 3. Efterårstræk fordelt på 10-dages perioder.

	A	u	g	S	e	p	O	k	t	N	o	v	I alt
Hvepsevåge	2	61	8	96									167
Sort Glente		1											1
Rød Glente		3				10	26	10	1				51
Havørn				1		1	1	1	1			1	6
Rørhøg	1	21	4	17		2	2						47
Blå Kærhøg		1		1		5	16	15			2		39
Duehøg								1	1				2
Spurvehøg		125	7	21		44	59	130	11				397
Musvåge		167	15	52		493	1674	765	145	18		14	3343
Fjeldvåge						8	12	13	2				35
Fiskeørn	1	14	1	7	1	2	3						29
Tårnfalk		8	2	6		4	2	4	1				27
Dværgfalk			1			1	5	5					12
Lærkefalk				3									3
Vandrefalk		1				3							4
I alt	4	402	38	204	1	573	1800	944	162	18	2	15	4163

Ud over de i tabellen nævnte følgende: Rød Glente pri dec 1.

Rød Glente *Milvus milvus* (4, 692, 102)

De første fugle lod vente på sig. Først set fra 20/3, herefter set på 19 dage frem til 20/6 med i alt 52 fugle, hvoraf 4 tf og 2 SV. Det er næsten på højde med sidste års forårsrekord (54). Trækket toppede primo april, hvilket jo er helt klassisk. Næsten 56 % af fuglene blev set i denne periode, hvor dagsrekorden blev mere end fordoblet 1/4 med 15 fugle. Den hidtidige dagsrekord på 7 fugle blev sat i 2004. Her udover kun 3 dage med mere end 2: 3/4 6, 4/4 5 og 26/4 3.

Efteråret var talmæssigt på højde med forårstrækket, hvilket ikke er sket før. Mellem 18/8 og 9/12 ses i alt 50 fugle hvilket er en firdobling af den hidtidige højeste efterårssæson total. 92 % af fuglene blev set i perioden ultimo september - medio oktober. Der var flere pæne dage og efterårsdagsrekorden blev overgået i 3 tilfælde. Dage med over 2: 21/9 3, 23/9 4, 2/10 11, 7/10 8 samt 13/10 7. Årets sidste obs 9/12 1 NØ - SV Hovvig er også første decemberobs.

Havørn *Haliaeetus albicilla* (1, 145-147, 20)

Vinterrast : 1/1 og 25/1 1 Hovvig. Samme sted ses eneste rastende fugl i træktiden 29/3 1 2k. Mellem 9/3 og 25/4 ses i alt 14 fugle i bevægelse forskellige steder over Rørvighalvøen. Som i 2004 kan det til tider være vanskeligt, at afgøre, om det er reelt træk eller bare omstrejfende fugle. Alle obs:

9/3 1 3k NØ (10:30) Søndervang + 1 5k N (11:40) Hovvig.

19/3 1 2k NØ (15:30) Brentebjerg.

20/3 1 3k NØ (14:03) Hovvig.

21/3 2 NØ (ad + imm) set både Rørvig By (13:20) og Korshage/Nørrevang (13:24)

30/3 2 2k NØ (9:03, 13:32) Korshage

1/4 1 5k Ø (18.20) Nykøbing

22/4 1 imm NØ (17:00) Korshage

23/4 1 NV (11:10) Nakke Skov/Hovvig, 1 NV (17:00) Hovvig og 1 imm Ø (17:00)

Bakken, Nørrevang

25/4 1 ad Ø (12:40) Korshage.

Efteråret gav i alt 6 overflyvende mellem 1/9 og 26/11. Alle er bortset fra en enkelt set fra Hovvig:

1/9 1 2k SV (12:05)

23/9 1 2-3k SV (12:29)

7/10 1 2k SV (14:30)

13/10 1 1k Ø (12:40)

16/10 1 1k SV (12:55)

17/10 1 1k (samme som 13/10) NV (10:35)

29/10 1 juv N (13:33) Rørvig By

26/11 1 3k SV (12:35).

Udover disse blev der set 2 rastende. 31/8 1 Hovvig og 27/11 1 imm Skanshage.

Kærhøg sp *Circus non det*

2 iagttagelser kan henføres til denne lidet misundelsesværdige kategori: 30/4 1 S (5:47)

Korshage (lille - dårligt lys) og 26/5 1 N (10:58) Hovvig (muligvis 2k han Hedehøg).

Rørhøg *Circus aeruginosus* (3301 / 306)

De første sås i Hovvig 18/3. Op til 2 hanner og 3 hunner blev set rastende her i løbet af foråret, dog ikke over 4 fugle på samme dag. Det blev til hele 39 dage med trækkende Rørhøge mellem 19/3 og 20/6. Totalen stoppede ved 149, hvilket er under gennemsnittet for de senest foregående 10 år. Den lave total skyldes bla., at der ikke var så mange 2k fugle i

maj. I april blev der set flest fugle. I alt 63 % af totalen. Kun ved 2 lejligheder nås over 10 trækkende pr. dag: 3/4 19 og 14/5 14. Andelen af hanner udgjorde 33 % hvilket er næsten samme procentdel som i 2004. Flest hanner blev set primo april, hvilket er lige efter bogen. Bedste dag var 3/4 med 9.

Et ynglepar blev registreret i Hovvig (nyligt udflyjning 1k set i juli).

Efterårstrækkende fugle sås mellem 9/8 og 5/10 med i alt 47 fugle. Dagstotaler over 5: 18/8 9, 19/8 7 og 1/9 14. Sidstnævnte er ny efterårsdagsrekord. Op til 5 rastende pr. dag i Hovvig fra 1/7 og frem til årets sidste obsdag 15/10.

Blå Kærhøg *Circus cyaneus* (2910 / 530)

Noget nær fast inventar i Hovvig fra 1/1 og frem til 4/5. Minimum 4 forskellige (1 han og 3 brune) er set, men ikke over 3 fugle pr. dag. Herudover ses max. 2 rastende fugle på 3 andre lokaliteter. En enkelt meget tidlig trækkende allerede 5/2 på Korshage, men ellers forløb trækket mellem 19/3 og 22/5. Totalen kom til at lyde på 120 fugle, hvilket er over de seneste års gennemsnit. Endnu mere udpræget end for Rørhøg var det april måned, der bød på flest fugle (83 % af totalen). Dage med 10 og derover: 1/4 15, 3/4 14 og 17/4 10. En gunstig vejr-situation primo april udmøntede sig i et fint træk af hanner i denne periode. Især huskes dagen 3/4 hvor hele 11 flotte adulte hanner trak gennem området. Den samlede andel af hanner udgjorde 28 % af totalen, hvilket er 5 % højere end i 2004. Dette skyldes nok til en hvis grad, at vi stort set ikke fik en portion af brune fugle primo maj.

39 fugle blev set på efterårstrækket mellem 19/8 og 19/11. Flest primo - medio oktober. Dage med 3 og derover: 22/9 3, 6/10 4, 7/10 8 og 19/10 4. I Hovvig rastende fugle mellem 19/9 og 22/12 med minimum 4 forskellige individer - 2 hanner og 2 brune, dog ikke over 2 fugle pr. dag. I øvrigt er enlige brune fugle set rastende på 4 forskellige lokaliteter mellem 11/9 og 31/12.



Blå kærhøg han, Nørrevang 2/4-05: foto: Klaus Bjerre

Steppehøg *Circus macrourus* (0, 4, 2)

På den fine Blå Kærhøge han træk dag 3/4 (se ovenfor) røg områdets fjerde adulte han Steppehøg i rusen. Den blev set 16:43 til 16:48, hvor den kom trækkende hurtigt over Nørrevang, slog et knæk tilbage og gav sig til at raste sammen med en brun Blå Kærhøg (JB, JHC, HVR, Åge og Karin Mikkelsen). Herefter satte den sig kortvarigt i hestefolden ved Øretangård. Længe nok til at Dybesø observatørerne (LB, JS) kunne nå frem. Den trak efter få minutter videre mod sydøst og her nåede KES og EVR frem tidsnok, til at de kunne se den trække mod Hundested ude over vandet 17:00 til 17:10. Fundet er det hidtil tidligste i Danmark. Årets anden Steppehøg en 2k hun blev set 14/5 indtrækkende fra havet ved Flyndersø 16:04 til 16:10 (BR, EVR). Herefter fløj fuglen mod Nørrevang, hvor den blev set sammen med en Blå Kærhøg, for til sidst sammen med denne at trække mod SØ mod Skansehage (HVR).

Hedehøg *Circus pygargus* (3, 151, 3)

Kun 3 fugle: 2/5 1 hun Ø (12:15) Korshage (AF), 22/5 1 hun R Nørrevang (KB) og 28/5 1 2k han Ø uden nøjagtig tidsangivelse Korshage (AF). Hedehøgen er ikke blot i tilbagegang herhjemme, men også på Øland ser det dystert ud. Her er bestanden ifølge "Fågelrapport i SOF's årlige skrift Fågelåret 2003, 2004 og 2005 næsten halveret de seneste år af indtil videre uvisse årsager. Lidt trist hvis vi skal til at se mindre til denne - den mest elegante af kærhøgene.

Duehøg *Accipiter gentilis* (903 / 104)

Minimum 2 forskellige Duehøge (ad han + ad hun) tilbragte vinteren og det tidlige forår i Hovvig området. Fra medio marts til primo maj kun 3 obsdage. Sidste blev set 4/5. Derudover er 1 set rastende på 3 obsdage i trækperioden i området Korshage/Nørrevang (4/3 - 1/4). 30 Duehøge noteres på træk eller som trækforsøgende (3 fugle) mellem 9/3 og 17/4. 2/3 af disse medio - ultimo marts. Dagstotaler over 2: 19/3 7, 20/3 3, 22/3 3, 1/4 3 + 2 tf og 2/4 2 + 1 tf.

I Hovvig området sås igen Duehøg fra 13/8 1 1k hun. Hvilket ligesom sidste år er så tidligt, at der må yngle Duehøg i nærheden, dog nok ikke indenfor kommunegrænsen. I øvrigt iagttaget frem til 22/12 med minimum 4 forskellige individer (1k han, 1k hun, ad han og ad hun). Bortset fra en enkelt dag 22/12 3, kun 1 fugl pr. dag. I øvrigt blot 1 rastende 30/8 set fra Rørvig By. Kun 2 trækkende i efteråret 18/10 1 1k og 30/10 1 ad han.

Spurvehøg *Accipiter nisus* (39376 / 1975- : 3796)

Fra januar - februar meldes kun om en enkelt rastende fugl set ved 2 tilfælde i Hovvig. Forårstræk registreres mellem 19/2 og 23/5 (41 obsdage) med en total lydende på 1746, hvilket for andet år i træk er et stykke over de senere års gennemsnit.

Perioden ultimo marts til ultimo april var helt traditionelt mest givende og 96 % af fuglene trak igennem i denne periode. Primo april var bedste 10 dages periode med 47 % af sæsontotalen og her indtraf også årets to eneste dage med over 100 trækkende: 3/4 373 og 4/4 190. Fra 2 steder meldes om ynglefugle: Hovvigområdet (17/7 ad fugl med bytte på vej til rede?) og Korshage (24/7 4 1k skrigende)

Ny efterårssæsontrækrekord med 398 fugle set på 22 dage mellem 18/8 og 30/10. Dage med over 20: 19/8 87, 20/8 34, 23/9 44, 7/10 31, 13/10 27, 18/10 23 og 19/10 35. Der er ingen meldinger om Spurvehøge fra december. Sidste indsendte er fra 6/11, hvor en rastende fugl sås i Hovvig.

Musvåge *Buteo buteo* (93264 / 1974 - : 26453)

Op til 3 overvintrende i Hovvig. Herudover kun januarobs fra Korshage. Højeste forårstotal siden 1996 og femte bedste gennem alle årene siden rapportens start i 1973 opnås primært ved godt "Rørvigvej" i artens hovedtrækperiode medio marts til primo april. I alt blev det til 5180 fugle set på 40 dage. Yderdatoerne for træk blev 19/2 og 28/5. 91 % af musvågerne trak forbi mellem 19/3 og 4/4, helt traditionelt. Ingen regulær topdag men på 12 dage blev set over 100: 19/3 259, 20/3 310, 21/3 302, 22/3 256, 28/3 549, 29/3 508, 30/3 556, 31/3 405, 1/4 378, 2/4 450, 3/4 379 og 4/4 189.

På 40 dage mellem 14/8 og 26/11 sås i alt 3343 trækkende, hvilket er det højeste antal trækkende set om efteråret. Trækket kulminerede i perioden ultimo september - medio oktober, hvor 88 % af totalen blev set. Ni dage røg totalen op på over 100: 21/9 201, 23/9 211, 2/10 409, 5/10 339, 6/10 310, 7/10 510, 11/10 162, 13/10 147 og 19/10 110. De pæne efterårstrækstal for såvel denne som for den forrige art skyldes til en hvis grad østenvinds effekt, men nok især god dækning med mange obsdage i Hovvig i forhold til tidligere. 2 rastende sås

ved et par tilfælde ved Hovvig i december.

Fjeldvåge *Buteo lagopus* (13426 / 675)

Ved 2 tilfælde ses vinterrast i februar af en enkelt fugl i Hovvig. Forårstotalen som blev på 310 fugle fordelt på 27 dage mellem 21/3 og 20/5 ligger kun lidt under gennemsnittet for de senere år. Kulmination medio - ultimo april (80 % af totalen). To trækbølger bemærkes og afspejles i de fire obsdage der er med 20 trækkende og derover: 15/4 20, 16/4 47, 26/4 54 og 27/4 48. 15/4 -16/4 adulte/subadulte og 26/4 -27/4 2k fugle. Der er altså trods artens nuværende dårlige status i Lapland, stadig nogle unge Fjeldvåger, der kommer forbi Rørvig. Mellem 23/9 og 29/10 blev i alt set 35 efterårstrækkende, hvilket er over de senere års gennemsnit. Det skal nok mest tages, som et udtryk for god dækning i efterårsmånederne. I Hovvig set rastende mellem 23/9 og 30/11 med max. 2 pr. dag. Derudover af rastende 22/10 1 hun Nakkehage og 7/12 1 1k Ringholm.

Fiskeørn *Pandion haliaetus* (85, 3383, 182)

Fiskeørne sæsonen indledes 23/3 og frem til 20/6 registreredes 153 trækkende på 36 obsdage. Det er fjerde år i træk, at totalen ligger højere end de foregående 10 års gennemsnit. Året karakteriseredes i øvrigt af pænt træk allerede ultimo marts, hvor 35 fugle passerede. April er jo normalt fiskeørnenes måned, og i år blev 65 % af forårets fugle set i denne måned. Ved en række lejligheder kom dagstotalen over 5: 30/3 8, 31/3 14, 1/4 15, 2/4 8, 3/4 14, 15/4 7, 16/4 12, 17/4 7, 23/4 6 og 24/4 6. Kun en enkelt rastende fra foråret 16/4 1 Hovvig.

Atter et meget fint efterår med en sæsontotal på 29 trækkende, hvilket er meget tæt på sidste års rekord (30). Første blev set 6/8 og sidste 8/10. Flest (75 %) sås i perioden medio august - primo september. Ud af 16 obsdage med trækkende Fiskeørne, kunne kun 3 byde på mere end en fugl: 14/8 2, 18/8 5 og 19/8 4. I perioden 15/8 til 25/9 var der 13 obsdage med rastende Fiskeørne i Hovvig. Fire dage sås 2 fugle: 15/8, 19/8, 20/8 og 1/9. Blandt disse var der en 1k fugl, som var særlig glad for området og rastede i en måned ifølge vores "Hovvigobservatør".



Fiskeørn, Hovvig 6/9-2005, foto: Peter Glensback

Falk sp *Falco non det* (?, 10, 1)

1/4 sås en "storfalk" trække mod vest (11:35) på Korshage. Det var en eller anden hybrid falk/falkonerfugl med bl.a. nogle Vandrefalke gener. (JHC, AF).

Tårnfalk *Falco tinnunculus* (2479 / 1976- : 222)

Ingen observationer fra vintermånederne januar - februar. Skyldes det dårlig indrapportering, eller overvintrede der ikke Tårnfalk på Rørvighalvøen i 2005? Trækket foregik mellem 20/3 og 26/5 på 26 obsdage med en total på 80 fugle (lidt under middel). To træktoppe ses: En mindre ultimo marts (21 % af totalen) og en lidt større medio - ultimo april, hvor 54 % af to-

talen røg igennem. På 3 dage sås over 5 fugle: 29/3 10, 16/4 9 og 17/4 10.

I år blev der glædeligt nok registreret ynglepar på tre lokaliteter: Korshage, Skansehage og ved Slettemosegård.

Fugle på efterårstræk er set mellem 18/8 og 31/10. I alt blev det til 27, hvilket er det højeste antal trækkende Tårnfalke set om efteråret i Rørvigområdet. To dage havde mere end 2 fugle: 19/8 5 og 1/9 5. Der meldes kun om rastende fugle fra yngleområderne og deres nærhed og højeste antal er 4/8 6 Korshage (lokal familie?). Årets sidste rapporteres 20/11 fra Hovvig. Altså heller ingen vinterobs i december.

Aftenfalk *Falco vespertinus* (1, 321, 2)

Med 1 forårsobs 13/5 1 2k hun Ø (13:42) Hovvig (AF, PEL) og 1 efterårsobs 22/8 1 1k rast Hovvig (AF) var årets kvote brugt op. Et år under middel.

Dværgfalk *Falco columbarius* (49, 2315, 134)

To vinterobservationer af en rastende fugl i Hovvig. 13/1 og 2/2. Med tanke på hvor sjælden arten er om vinteren i det østlige Danmark, drejer det sig højst sandsynligt om samme fugl. Forårstrækket var igen i år fint med i alt 122 trækkende set på hele 25 obsdage mellem 26/3 og 22/5. Som så ofte før var det perioden medio - ultimo april der gav størst udbytte. I den nævnte periode trak 80 % af forårets fugle forbi. Dagstotaler over 5: 16/4 12, 17/4 12, 18/4 21, 24/4 17 og 29/4 9. Den samlede andel af hanner ligger noget lavere end sidste år 15 % mod 22 % i 2004. Op til 3 hanner pr. dag blev set ved flere lejligheder. En enkelt rastobs: 10/5 1 Hovvig.

Fra efteråret er der 12 trækkende mellem 22/8 og 19/10: 22/8 1, 23/9 1, 4/10 2, 7/10 1, 8/10 1, 9/10 1, 11/10 1, 12/10 1, 13/10 1, 18/10 1 og 19/10 1.

Lærkefalk *Falco subbuteo* (9, 1376, 54)

Med 50 trækkende på 17 dage mellem 17/4 og 28/5 ligger forårstotalen lige under et gennemsnitsårs. Første bølge falder i perioden medio - ultimo april (34 % af sæsontotalen) og anden bølge medio - ultimo maj (64 % af totalen). Ved 4 tilfælde kom dagstotalen over 5: 26/4 7, 14/5 9, 15/5 7 og 28/5 6. Rastiagttagelserne er som følger: 30/4 1 Korshage, 14/5 1 og 19/5 1 begge Hovvig.

Efteråret bød kun på disse 3 obs. fra Hovvig: 3/8 1 tf, 1/9 2 SV og 4/9 1 SV.

Vandrefalk *Falco peregrinus* (16, 319, 46)

Rastende Vandrefalk ses nu jævnlige i Hovvig. En 2k hun rapporteredes rastende her mellem 1/1 og 15/1 (6 obsdage). 2/1 sås 1 Vandrefalk fra Rørvig by og 15/1 ses ligeledes 1 sydvest-flyvende fra Skansehage. Det er uden tvivl Hovvigfuglen der er på spil her. Herefter er der disse rastobs fra Hovvig: 27/2 1, 20/3 1, 8/4 1 og 13/5 1. Forårstrækket løb af stabelen mellem 9/3 og 28/5 (23 obsdage) og vi tangerede sæsonrekorden sat i 2003 med en samlet total på 41 fugle. Flest (56 %) blev ikke uventet set i perioden medio - ultimo april. Det blev ikke til ny dagsrekord, men 3 dage med 5 Vandrefalke lader sig også høre. Dage med mere end 1 fugl: 23/3 2, 28/3 2, 16/4 5, 17/4 5, 23/4 5, 24/4 2, 28/4 3, 3/5 2 og 15/5 2. En række fugle køns/aldersbestemtes. Det blev til 21 adulte svarende til 51 % af totalen. Heraf var 9 hunner, 6 hanner og 6 blev ikke kønsbestemt. Der var desuden 1 hun og 2 hanner som ikke blev aldersbestemt. Endelig er der kun en sikkert bestemt 2k fugl. Denne var en han og blev set 21/5.

Fire trækkende og en tf fugl er set i efteråret: 19/8 1 han SV, 1/9 1 tf, 21/9 1 han SV, 23/9 1 ad han SV og 29/9 1 SV alle set i Hovvig.

Der foreligger endvidere en hel række rapporter om rastiagttagelser fra Hovvigområdet af

minimum 3 forskellige fugle. To af disse var 1k fugle (han + hun) og 1 er indsendt som 2k hun, hvilket er ret usædvanligt, da 2k fugle om efteråret normalt ikke kan skelnes fra gamle, idet de har fældet til adult dragt i løbet af sensommeren. Der er ikke set mere end 1 fugl dagligt. En enkelt gang var en fugl udenfor Hovvig 22/10 1 overflyvende Nakkehage – nok en af Hovvig fuglene.

Den ene af 1k fuglene i Hovvig blev i området året ud.

Hønsefugle

Af Lasse Braae

Agerhøne *Perdix perdix* (? , fra og med 1997: 33, 1)

Arten blev årets "hit" blandt "hønsene", idet 2005 tillod sig ved at være første år siden 1994 uden observationer af hverken Vagtel, Plettet Rørvagtel eller Engsnarre. I sandhed en bundskraber!

Årets "hønseobs": 9/3 1 Ringholm (AF).

Fasan *Phasianus colchicus*

Også her er indkommet én obs: 4/6 1 Flyndersø (KEN) – forfatteren mener dog at kunne erindre, at arten også er set af andre.

Vandrikse *Rallus aquaticus*

Heller ikke prangende.

Hovvig byder på fugle 26/3 – 27/10 med 15/7 4 som højeste. Yngler givetvis med adskillige par, f.eks. 23/7 2 ad med 5 pull.

Iagttagelser udenfor vigen rummer både årets første og sidste fugl: 6/3 2 Rørvig Bugt (JS) er vist første iagttagelse herfra, 26/3 1 Dybesø (EVR), 15/4 1 hørt Flyndersøengen (KES) og 6/11 1 Langesømosen (EVR).

Grønbenet Rørhøne *Gallinula chloropus*

Set i Hovvig mellem 6/1 og 26/11 - op til 2 noteret. Kan stadig undre, at der ikke er enkelte fugle i de mange småmoser og søer på Nakke og Nørrevang.

Blishøne *Fulica atra*

Maxtal Hovvig:

jan	feb	mar	apr	maj	jun	jul	aug	sep	okt	nov	dec
320	230	250	380	120	250	640	760	480	140	270	130

Nykøbing Bugt: 9/3 150 heraf 70 Nykøbing Havn og 25/12 25 Nykøbing Havn.

Enkelte vides set Dybesø: 26/3 2 er dog eneste indsendte.

Større tal fra øvrige lokaliteter: 9/3 180 Nakke Hage.

Trane *Grus grus* (23, 4516, 2029)

Kære læser, hvis du stadig holder ved, tænker du måske, hvorfor nedlægger de ikke bare hønsefuglene? Fordi vi har Tranen – endnu engang viser arten sig fra sin bedste side.

Træk: 19/3 14 (4 flokke), 20/3 8 (2), 21/3 2 (1), 22/3 28 (3), 23/3 5 (1), 28/3 47 (4) – ifølge anonym er dog yderligere 28 + 34 set (RFweb), 29/3 956 ny dagsrekord (25), 30/3 408 (21), 31/3 237 (7), 1/4 148 (12), 2/4 8 (3), 3/4 45 (6), 4/4 1, 16/4 2 (1), 17/4 1, 18/4 31 (2), 23/4 1 tf, 26/4 30 (2), 29/4 1 tf, 14/5 36 + 12 tf (4) og 15/5 14 (2) – heraf er de 12 vel gengangere fra

14/5.

I alt bød foråret dermed på mindst 103 flokke med ikke mindre end 2023 individer! Normalt synes vi, at det har været kanon, når foråret har givet 20 – 25 flokke. Hvis vi kikker tilbage på vores første 2000 Traner, så tog det mindst 23 år (nr. 2000 passeredes i 1996) – de næste 2000 fugle fulgte på blot 6 år – og nu altså yderligere 2000 på blot en enkelt sæson!

Med den nuværende bestandsudvikling er det næppe den sidste rekord. I ”gamle dage” skulle der en ordentlig gang østenvind til at give et traneryk, der battede. Med lidt ophobning og ordentlig vind i sejlene er en fordobling af vores tranetotal antagelig ikke udenfor rækkevidde. Følg godt med i vejrmeldinger og antallet af fugle ved Hornborgasjön i perioden 20/3 til 5/4, det er indenfor dette tidsrum, vi skal ”slå til”.

Det skal bemærkes, at der tidligere kun var problemer med tidspunkter og lokaliteter. Nu kan man heller ikke enes om flokstørrelser f.eks. 18/4 (15:34) 22 eller 29. Ved uoverensstemmelser er det de mindste tal, der er medregnet i ovenstående sammentælling.

Rastende fugle Hovvig: 28/3 69, 7/4 2, 28/4 - 29/4 1, 14/5 3 og 8/6 - 9/6 1. Fuglene fra 7/4 samt de sidste fire er formodentlig nye fugle i forhold til træktallene.

Vadefugle

Af Bent Borgmand Pedersen

Strandskade *Haematopus ostralegus*

En enkelt fugl besøgte Korshage 9/1. De næste ses helt normalt fra slutningen af februar: 19/2 2 Rørvig Bugt og 3 SØ Korshage, 20/2 - 25/2 2 Rørvig Bugt, 3/3 1 Skansehage og 5/3 2 Rørvig Bugt.

Forårstrækket faldt på 3 dage: 12/3 1 N, 13/3 5 S og 7/5 5 Ø alle Korshage. Godt nok blæste vestenvindsserenaden over halvøen, men det lave tal må tillægges manglende noteringsiver! Trækkende Strandskader forår 2005 fordelt på 10 dages perioder (N = 11).

MAR			APR			MAJ		
pri	med	ult	pri	med	ult	pri	med	ult
-	6	-	-	-	-	5	-	-

Største rastende flok blev 13/3 5 Korshage.

Der er indsendt oplysninger om et enkelt ynglepar i Korshageområdet.

Efterårstræk er noteret 24/7 - 7/8 i alt 105. Flest: 24/7 32 SV Skansehage, 30/7 20 S Rørvig Bugt og 6/8 22 SV Skansehage.

Trækkende Strandskader efterår 2005 fordelt på 10 dages perioder (N = 105):

JUL			AUG			SEP		
pri	med	ult	pri	med	ult	pri	med	ult
-	-	57	48	-	-	-	-	-

Rastende fugle i Hovvig 5/6 - 6/8 se tabel 4. Ingen nævneværdige rasttal uden for Hovvig. Sidste fugle blev: 7/8 1, 28/8 1 og en efternøler 7/10 1 alle Korshage.

Klyde *Recurvirostra avosetta* (9, 754, 23)

Årets op til 23 Klyder blev alle fundet i Hovvig: 16/3 2, 26/3 2, 4/4 - 6/4 2, 4/5 2, 10/5 - 11/5 2, 11/6 3, 22/6 2, 4/7 2, 9/7 2 og 12/7 4.

Lille Præstekrave *Charadrius dubius* (1, 182, 7)

24/4 1 Ø Korshage, 15/5 1 N Korshage, 22/5 1 Ø Flyndersø, 15/6 2 Hovvig, 19/7 1 Hovvig

og 20/8 1 1k Hovvig. Årets syv fugle er helt på niveau med de seneste år.

Stor Præstekrave *Charadrius hiaticula*

Igen i 2005 aflagde en Stor Præstekrave os et besøg allerede i januar, idet én blev set 28/1 ved Plantagekysten og 29/1 på Korshage. Alle februar fund nævnes: 4/2 3, 5/2 2, 19/2 3 - alle ved Plantagekysten, 20/2 1 Hovvig og 27/2 2 Hovvig.

Forårstræk: Eneste fugle på direkte træk blev 21/5 3 Ø Korshage.

Maks.. rasttal fordelt på lokaliteter:

Rørvig Bugt: 20/3 20, 21/3 12, 26/3 14 og 28/3 10.

Korshage: 20/3 3 og 10/5 3.

Skansehage: 20/3 4 og 4/5 6.

Eneste indsendte ynglepar er fra Korshage området.

Efterårstræk: 17/7 - 20/8 i alt 13.

Trækkende Stor Præstekrave efterår 2005 fordelt på 10 dages perioder (N = 13):

JUL			AUG			SEP		
pri	med	ult	pri	med	ult	pri	med	ult
-	6	2	-	5	-	-	-	-

Rastende fugle i Hovvig 19/6 - 28/8 se tabel 4.

Nedenfor nævnes dage med 5 eller flere rastende fugle fordelt på lokaliteter:

Korshage: 20/8 5, 27/8 5 og 28/8 6.

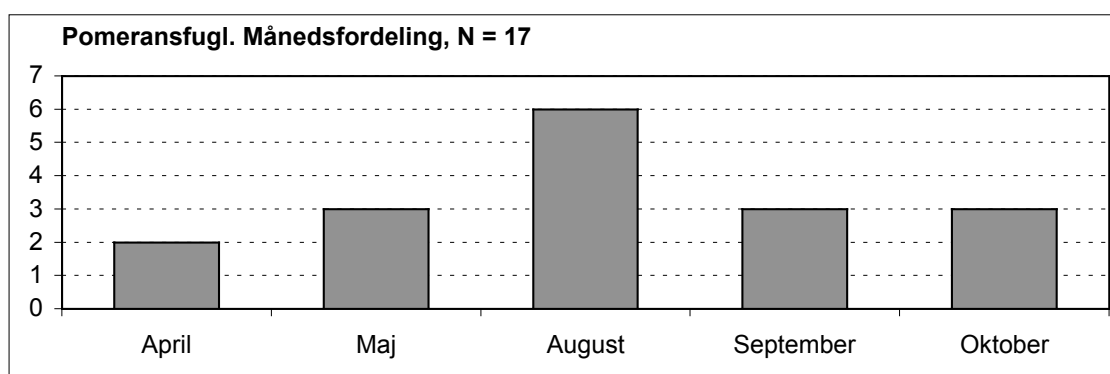
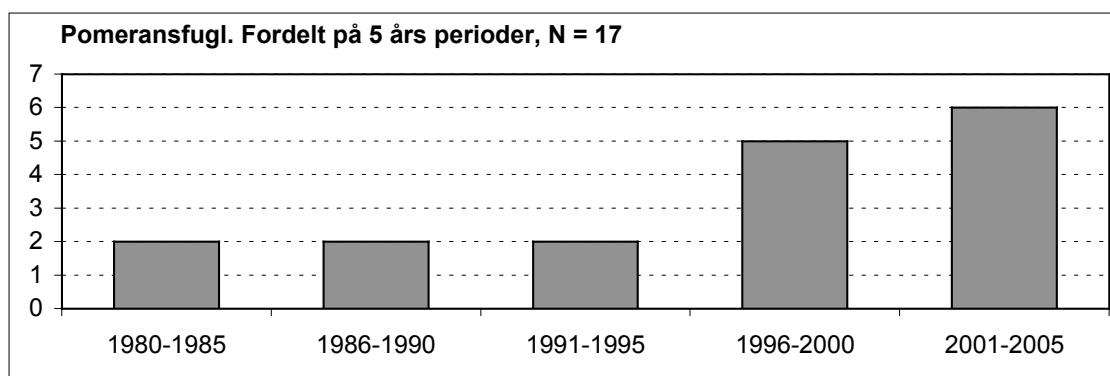
Skansehage: 17/7 5, 24/7 9, 30/7 8, 31/7 7 samt 6/8 6.

Nørrevang: 14/8 24 – hvilket er den største indlandsobs i rapportens historie!

Sidste fugl blev: 16/10 1 Korshage.

Pomeransfugl *Charadrius morinellus* (0, 15, 2)

Hele to Pomeransfugle krydsede Hovvig primo september til stor fornøjelse for observatøren (AF): 1/9 1 1k SV (12:50) og 6/9 1 ad. i overgangsdragt SV (12:57). Halvøens Pomeransfugl nummer 16 og 17 var dermed i notesbogen.



Tabel 4. Max tal for rastende vadefugle i Hovvig opdelt i 10 dages perioder

	JUNI			JULI			AUGUST		
	pri	med	ult	pri	med	ult	pri	med	ult
Strandskade	3	6	3	6	3	2	1	-	-
Klyde	-	2	-	-	1	-	-	1	-
Lille Præstekrave	-	3	2	2	4	-	-	-	-
Stor Præstekrave	-	2	-	1	2	1	3	24	4
Hjejle	-	-	-	-	-	-	-	200	230
Strandhjejle	-	-	-	-	1	1	1	1	-
Vibe	-	15	15	180	130	170	180	340	300
Islandsk Ryle	-	-	-	-	7	4	7	3	2
Sandløber	-	-	-	-	-	-	-	-	-
Dværgryle	-	-	-	1	-	1	2	3	4
Temmincksryle	-	1	-	1	2	-	3	2	1
Krumnæbbet Ryle	-	-	-	-	18	5	5	2	9
Almindelig Ryle									
Brushane	-	2	2	2	18	2	7	17	20
Dobbeltbekkasin	-	-	-	-	5	24	18	6	20
Stor Kobbersneppe	-	-	5	31	165	55	56	53	14
Lille Kobbersneppe	-	-	1	-	8	-	3	1	-
Stor Regnspeve	1	1	16	2	3	-	-	12	-
Sortklire	2	25	9	2	3	12	5	17	17
Rødben	3	3	14	12	16	7	3	1	1
Hvidklire	-	1	20	18	12	7	8	11	13
Svaleklire	1	2	6	14	10	1	6	3	1
Tinksmed	-	-	6	40	71	64	27	18	19
Mudderklire	-	-	-	14	12	5	7	2	1
Stenvender	-	-	-	-	-	-	-	-	-
Odinshane	-	1	1	-	-	-	-	-	-

Hjejle *Pluvialis apricaria*

Eneste marts fugle blev 26/3 55 rast Hovvig. De næste 2/4 4 Ø Korshage og 3/4 2 Nørrevang.

Forårstræk: 2/4 - 30/4 i alt yderst beskedne 32. Flest 15/4 16 og 18/4 11 Ø Korshage.

Trækkende Hjejle forår 2005 fordelt på 10 dages perioder (N = 32):

MAR			APR			MAJ		
pri	med	ult	pri	med	ult	pri	med	ult
-	-	-	4	27	1	-	-	-

Eneste nævneværdig rasttal er 24/4 150 Hovvig.

Efterårstræk: 17/7 - 27/10 i alt 50, flest 13/8 14 og 19/8 15.

Trækkende Hjejle efterår 2005 fordelt på 10 dages perioder (N = 50):

JUL			AUG			SEP			OKT		
pri	med	ult	pri	med	ult	pri	med	ult	pri	med	ult
-	1	-	3	37	1	-	2	-	-	-	6

Rastende fugle i Hovvig 19/8 - 27/11, se tabel 4. Sidste fugle ses: 06/11 10, 20/11 40 og 27/11 50 alle Hovvig.

	SEP			OKT			NOV		
	pri	med	ult	pri	med	ult	pri	med	ult
Strandskade	-	-	-	-	-	-	-	-	-
Klyde	-	-	-	-	-	-	-	-	-
Lille Præstekrave	-	-	-	-	-	-	-	-	-
Stor Præstekrave	-	-	-	-	-	-	-	-	-
Hjejle	-	-	-	1000	30	210	10	40	50
Strandhjejle	-	-	-	-	3	-	-	-	-
Vibe	-	260	-	320	450	280	220	250	30
Islandsk Ryle	-	-	12	2	-	-	-	-	-
Sandløber	-	-	-	-	-	-	-	-	-
Dværgryle	-	6	5	4	-	-	-	-	-
Temmincksryle	-	-	-	-	-	-	-	-	-
Krumnæbbet Ryle	-	-	4	3	-	-	-	-	-
Almindelig Ryle	-	40	-	100	51	60	36	21	26
Brushane	10	10	2	2	3	-	-	-	-
Dobbeltbekkasin	-	-	2	5	4	8	4	2	-
Stor Kobbersneppe	-	-	-	-	-	-	-	-	-
Lille Kobbersneppe	-	-	-	-	-	-	-	-	-
Stor Regnspove	-	-	-	2	-	-	-	-	-
Sortklire	-	-	-	-	-	-	-	-	-
Rødben	-	-	-	2	-	1	3	7	-
Hvidklire	5	6	-	1	1	-	-	-	-
Svaleklire	-	-	-	-	-	-	-	-	-
Tinksmed	-	-	-	-	-	-	-	-	-
Mudderklire	-	-	-	-	1	-	-	-	-
Stenvender	-	-	-	-	-	-	-	-	-
Odinshane	-	2	-	-	-	-	-	-	-

Strandhjejle *Pluvialis squatarola*

Ingen forårsfund.

Efterårstræk forløb 17/7 - 12/11 med i alt 38 fugle. Flest 17/7 5, 10/8 16 og 26/10 5.

Rastende fugle i Hovvig 15/7 - 16/10, se tabel 4.

Sidste fugle sås: 6/11 1 Korshage og 12/11 1 V Korshage.

Vibe *Vanellus vanellus*

4/2 14 Hovvig, 5/2 7 Rørvig Bugt og 9/3 2 Hovvig var det første vi så til Viben i 2005.

Forårstrækket blot beskedne 62! i perioden 9/3 - 21/5. Flest 19/3 45.

Trækkende Vibe forår 2005 fordelt på 10 dages perioder (N = 62):

FEB			MAR			APR			MAJ		
pri	med	ult	pri	med	ult	pri	med	ult	pri	med	ult
-	-	-	1	50	2	-	-	2	-	-	7

Rastende fugle set over hele halvøen, her nævnes alle fund med 10 eller flere fugle: 17/3 18, 19/3 44, og 8/5 30 alle obs. fra Hovvig.

Ynglefund: Minimum 2 par Hovvig og 2 par Flyndersøengen.

Rastende fugle set i Hovvig 15/6 - 27/11. For maks. tal se tabel 4.

Øvrige rasttal fordelt på lokaliteter:

Nørrevang: 31/7 60, 13/8 80 og 15/10 50.

Søndervang: 3/7 48.

De sidste Viber blev alle set i Hovvig: 6/11 220, 12/11 140, 13/11 250, 20/11 150 og 27/11 50.

Islandsk Ryle *Calidris canutus*

En enkelt forårsfugl: 5/6 1 i sommerdragt Korshage (EVR).

Efterårstræk set 12/7 - 23/10. 31/7 11 SV og 6/8 2 SV Skansehage, 31/7 1 V, 20/8 1 SV og 23/10 2 SV Korshage er eneste indsendte

Alle fund med 5 rastende fugle og derover listet på lokaliteter:

Hovvig: 19/7 7, 5/8 5, 6/8 7, 7/8 5 og 29/9 12.

Korshage: 27/8 20.

Vi slutter med et gedigent vinterfund 15/12, hvor 27 Islandske Ryler rundede Korshage på vej mod vest. Er blot andet decemberfund (JHC).

Sandløber *Calidris alba*

Alle fund nævnes - fordelt på lokaliteter:

Skansehage: 12/7 1, 23/7 3, 24/7 11, 6/8 5 SV, 7/8 1 og 13/8 3.

Korshage: 31/7 2 V, 4/8 6, 5/8 4, 6/8 2, 10/8 5, 12/8 1, 13/8 5 og 14/8 2.



Dværgryle *Calidris minuta* (101, 1040, 44)

Flere fund end sidste år., 10/8 2 V Korshage er eneste fund uden for Hovvig.

Hovvig: 9/7 - 9/10. For maks. tal se tabel.

En sammentælling giver 44.

Temmincksryle *Calidris temminckii* (9, 164, 16)

Efter et års fravær dukkede der igen Temmicksryler op på halvøen - alle fund nævnes.

Hovvig: 15/6 1 Ø efter rast, 9/7 - 10/7 2, 15/7 1, 18/7 - 19/7 2, 4/8 1, 9/8 3, 13/8 - 14/8 1, 18/8 og 20/8 2 og 27/8 1.

Korshage: 14/8 1 SV og 20/8 1 SV.

Fundet medio juni er usædvanligt rent tidsmæssigt. Det ligger faktisk midt i mellem forårs og efterårstrækket.

Krumnæbbet Ryle *Calidris ferruginea* (33, 1094, 98)

Arten set 15/7 - 10/9. 17/7 1 V, 31/7 1 SV og 7/8 2 SV alle Korshage er eneste indsendte på træk.

Rastende fugle listet efter lokalitet – dage med mere end 2:

Korshage: 5/8 4.

Hovvig: 15/7 3, 19/7 18, 25/7 3, 27/7 5, 7/8 5, 9/8 3, 21/8 9, 27/8 4, 23/9 4 og 9/10 3.

Sortgrå Ryle *Calidris maritima* (10, 130, 3)

Årets fund: 4/3 - 6/3 1 Korshage (JS, KES) og 6/3 1 Skansehage (KB) samt 12/12 1 V Korshage (JHC).



Almindelig Ryle *Calidris alpina*

Igen i år lidt spredte vinterfund i januar - marts:

Korshage: 9/1 4 NV, 29/1 13, 4/3 5, 5/3 65 og 6/3 20.

Rørvig Bugt: 29/1 10.

Skansehage: 14/2 5 og 6/3 3.

Intet modtaget fra optrækket, de næste rylere registreres først ultimo juni: 29/6 3 og 30/6 5

Hovvig herefter set året ud.

Efterårstræk: 16/7 - 23/10 i alt 243. Flest 17/7 19, 24/7 123, 10/8 31 og 23/10 38.

Trækkende Alm. ryle efterår 2005 fordelt på 10 dages perioder (N = 243):

JUL			AUG			SEP			OKT
pri	med	ult	pri	med	ult	pri	med	ult	ult
-	21	128	54	-	1	-	1	-	38

Rastende fugle set i Hovvig 29/6 - 25/12, se tabel 4.

Øvrige rastobs fra 3/7 - 30/12, her følger maks. tal fordelt på lokaliteter:

	JUL	AUG	SEP	OKT	NOV	DEC
Korshage:	7	19	6	-	-	-
Skanshage:	172	18	-	-	-	-
Rørvig Bugt:	-	-	-	-	-	9

Sidste fugle blev: 11/12 9 Rørvig Bugt, 22/12 26 Hovvig, 25/12 14 Hovvig og 30/12 2 Rørvig Bugt.

Brushane *Philomachus pugnax*

Tilføjelse: 14/7 2004 35 V Korshage (AF), Brushøns på direkte træk er ikke hverdagskost på Rørvighalvøen.

På nær en efterårsfugl er alle registrerede Brushøns fra Hovvig, hvor arten er fåtallig i forbindelse med opdrækket. To forårssfund: 16/4 1 og 21/5 2.

Nedtrækket registreres fra 16/6 - 15/10, se tabel 4.

13/8 1 V Korshage er eneste uden for vigen og eneste trækobs.

Sidste fugle set: 2/10 2, 10/10 1 og 15/10 3.

Enkeltbekkasin *Lymnocyptes minimus* (0, 110, 10)

Et par vintergæster blev registret 2/2 1 på Korshage (JS) og 1/3 1 i Hovvig (HM), derudover: 6/4 4 Hovvig (PG).

Fra efteråret foreligger tre fund af fire fugle: 6/9 3 Hovvig (AF) og 25/11 - 26/11 1 Rørvig Bugt (PEL, BBP).

Dobbeltbekkasin *Gallinago gallinago*

15/1 1 Skanshage, 7/2 1 Hovvig, 21/2 - 23/1 1 Rørvig Bugt og 27/2 5 Hovvig er vinterens fund af Dobbeltbekkasin.

Ingen fund af bekkasiner på træk. Forårets øvrige tal er meget beskedne og alle fra Hovvig: 4/4 1, 6/4 36, 9/4 og 10/4 1, 23/4 og 24/4 1 og 10/5 1.

Efterårets fugle set 16/7 - 27/11 i Hovvig og den efterhånden klassiske efterårs/vinter lokalitet i Rørvig Bugt.

Hovvig mellem 16/7 - 20/11, for maks. tal, se tabel 4.

Rørvig Bugt: 19/10 26, 6/11 1, 13/11 4, 20/11 1, 26/11 5 og 27/11 30. Derudover 19/10 1 Flyndersø.

November fuglene fra Rørvig Bugt blev også de sidste i 2005.

Skovsneppe *Scolopax rusticola* (14, 225, 21)

En tur i Ringholm Skov 23/1 gav 4 overvintrende Skovsnepper, hvilket er pænt mange!

16/2 1 Hovvig og 26/2 1 Nakke Skov er øvrige vinterfund.

Opdrækket registreres fra 12/3 - 3/4 med følgende fund af rastende fugle:

Hovvig: 12/3 2, 16/3 1, 30/3 1 og 3/4 1.

Korshage: 20/3 1, 21/3 4 og 1/4 2.

Nakke Skov: 21/3 1.

Rørvig: 21/3 1.

Eneste efterårsfund blev 21/10 1 Hovvig.

Lille Kobbersneppe *Limosa lapponica*

I alt 99 Lille Kobbersneppe blev registreret i 2005, alle nævnes:

Træk: 15/7 26 SV Hovvig, 17/7 6 V Korshage, 24/7 3 SV Skansehage, 31/7 7 SV Skansehage og 7/8 34 SV Korshage – i alt 76 fugle. Rasttal fordelt på lokaliteter:

Hovvig: 29/6 1, 12/7 8, 1/8 3, 9/8 3, 17/8 1 og 13/9 4.

Korshage: 27/8 1.

Skansehage: 23/7 1 og 13/8 1.

Lille Regnspove *Numenius phaeopus*

Meget få fugle indsendt fra oprækket: 23/4 1 rast Korshage, 2/5 12 Ø Korshage og 6/5 8 Ø Dybesø er alt!

Efterårets tal er heller ikke imponerende:

Maks. rastende Lille Regnspove Korshage juni/august - fordelt på 10 dages perioder:

JUN			JUL			AUG		
pri	med	ult	pri	med	ult	pri	med	ult
-	-	-	12	22	30	-	-	-

Derudover: 31/7 1 V Nykøbing og 3 S Rørvig Bugt samt 7/8 1 rast Skansehage.

Sidste fugle blev: 20/8 1, 27/8 3 og 21/9 1 alle på Korshage.

Stor Regnspove *Numenius arquata*

Datoen for første fund blev flyttet næsten to måneder frem til 9/1, hvor 1 Storspove trak V på Korshage, yderligere et januar fund 29/1 1 rast Korshage. Januar fuglene kommer formentlig fra Isefjorden (Kyndby Vig/Rev), hvor arten er gæst de fleste vintre.

De næste iagttaget helt normalt: 13/3 2 Hovvig, 17/3 1 Ø Korshage, 24/3 1 Ø korshage og 2/4 2 Ø Korshage.

Forårstræk mellem 17/3 - 16/5 i alt 70. Flest 16/4 45 N Korshage.

Trækkende Stor Regnspove forår 2005 fordelt på 10 dages perioder (N = 70):

MAR			APR			MAJ		
pri	med	ult	pri	med	ult	pri	med	ult
-	-	1	-	6	48	1	1	13

Efterårstrækket blev registreret fra 18/6 - 19/8, i alt 145 flest: 26/6 30, 28/6 18, 9/8 14, 18/8 26 og 19/8 22.

Trækkende Stor Regnspove efterår 2005 fordelt på 10 dages perioder (N = 144):

JUN			JUL			AUG			SEP		
pri	med	ult	pri	med	ult	pri	med	ult	pri	med	ult
-	7	52	1	3	7	21	53	-	-	-	-

Rastende fugle set i Hovvig 3/6 - 9/10, se tabel 4.

Sidste fugle sås 4/10 2, 9/10 1 og en "efternøler" 3/11 1 SV alle i Hovvig.

Sortklire *Tringa erythropus*

Kun indsendt fund fra Hovvig, hvor arten er set i perioden 9/6 - 7/8. For maks. tal se tabel 4.

Rødben *Tringa totanus*

Igen i år en række vinterfund i januar og februar - her fordelt på lokaliteter:

Korshage: 2/1 1, 16/1 1, 29/1 2, 30/1 1, 5/2 1 og 20/2 2.

Skansehage: 14/1 1 og 14/2 1.

Rørvig Bugt: 15/1 5, 16/1 1, 29/1 16, 17/2 8, 20/2 1 og 23/2 14.

Hovvig: 14/1 2, 22/1 1 og 5/2 2.

Rørvig Havn: 14/1 10.

Kun indberettet 5 fugle på direkte træk: 24/3 1 Ø Korshage, 23/4 1 Ø Korshage, 24/4 2 N Hovvig og 8/5 1 Ø Korshage.

Rasttal fra optrækket: 5/3 - 6/3 op til 18, 21/3 21 og 26/3 12 alle Rørvig Bugt.

Der er indsendt oplysninger om minimum 3 ynglepar i Hovvig.

Arten set i Hovvig frem til 25/12, se tabel 4.

Samtlige december fund: 11/12 5, 17/12 4, 23/12 1 og 30/12 3 alle Rørvig Bugt. I Hovvig: 22/12 6 med karakter af Islandsk, samt 25/12 3.

Hvidklire *Tringa nebularia*

Normal ankomst medio april. Alle april fund nævnes: 15/4 1 Ø Korshage, 22/4 1 Rørvig Bugt, 23/4 1 Hovvig, 28/3 6 Hovvig, 30/4 3 Ø Korshage og 3 N Hovvig.

Trækkende fugle registreret 15/4 - 20/5 i alt 19. Flest 13/5 11 N Hovvig/Brentebjerg.

Set i Hovvig 19/6 - 16/10. Se Tabel 4.

Uden for vigen blot disse fund: 23/7 3 Skansehage og 1 V Korshage, 3/8 4 S Rørvig Bugt samt 20/8 1 SV Korshage.

Sidste fugle set 9/10 - 16/10 alle dage 1 i Hovvig.

Svaleklire *Tringa ochropus*

De første ses helt normalt ultimo marts: 22/3 1 Hovvig, 23/3 1 Ø Korshage, 29/3 4 Ø Korshage og 30/3 1 Korshage.

Trækkende fugle 23/3 - 23/4 gav beskedne 15. Flest 29/3 4 og 4/4 5.

Trækkende Svaleklire forår 2005 fordelt på 10 dages perioder N = 15:

MAR			APR			MAJ		
pri	med	ult	pri	med	ult	pri	med	ult
-	-	5	7	2	1	-	-	-

Dukker op igen i Hovvig 4/6 og ses frem til 21/8, for maks. tal se tabel 4.

Udenfor vigen disse fund: 14/7 1 Rørvig Bugt og 21/7 1 Slettermosegård.

Så blev datoen for seneste observation også rykket for Svaleklire, idet en 1k lod sig se i Hovvig fra 3/11 og frem til 9/12. Tidligere yderdato var 18/10 1997.

Tinksmed *Tringa glareola*

Normal ankomst ultimo april: 26/4 2 Hovvig, 27/4 4 Ø Korshage, 28/4 5 Hovvig og 30/4 1 Hovvig. Yderst få fund i maj - alle nævnes:

Korshage: 1/5 1 Ø og 2/5 4 Ø.

Hovvig: 10/5 6, 14/5 3, 21/5 1 og 22/5 14 alle rast.

Nedtrækket registreres fra 25/6 6, 26/6 5 og 30/6 2 alle Hovvig.

Set i Hovvig 25/6 - 28/8 for maks. tal se tabel 4, læg mærke til de pæne tal i juli.

Eneste fund uden for vigen: 30/7 1 Skansehage.

Sidste fund: 28/8 1 Hovvig.

Mudderklire *Actitis hypoleucos*

Når lige akkurat at blive registreret i april måned, idet de første sås: 30/4 1 Hovvig og 1 Korshage.

Forårsobs af mere end 1 fugl, hvis intet nævnt så rastende:

Korshage: 2/5 3 Ø, 7/5 13 trk, 12/5 2, og 20/5 2 Ø.

Flyndersø: 15/5 4 og 20/5 3.

Hovvig: 2/5 5, 14/5 3 og 20/5 9.

Skredbjerg: 8/5 4.

Rastende fugle set i Hovvig fra 3/7 - 21/8 (18/10) se tabel 4.

Udenfor Hovvig - Maks. tal over 5 fordelt på lokaliteter:

Korshage: 16/7 42 i flok!, 14/8 15 og 27/8 10

Skanseshage: 23/7 9, 24/7 7 og 7/8 9.

Skredbjerg: 24/7 10.

De sidste fugle: 21/8 1 Hovvig, 27/8 10 rast Korshage, 28/8 1 Korshage og en meget sen i Hovvig 18/10. Sidstnævnte er kun fjerde oktoberfund: 8/10 1978 1 Korshage, 2/10 1982 9 Korshage og 3/10 1982 14 Hovvig. Derudover et enkelt novemberfund: 8/11 1980 2 Hovvig.

Stenvender *Arenaria interpres* (174, 1421, 36)

Endnu et forårsfund: 14/5 1 rastende Korshage. Efterårsfundene faldt helt traditionelt: 16/7 3 rast Korshage, 17/7 2 rast Korshage, 24/7 1 rast Skanseshage og 3 V Korshage, 12/8 1 rast Korshage, 13/8 2 Skanseshage og 1 Korshage, 14/8 4 rast Korshage, 20/8 8 T Hovvig samt 27/8 1 V og 9 rast Korshage.

Fundet 20/8 er meget usædvanligt, ikke blot fordi arten er sjælden i Hovvig men det faktum, at fuglene prøvede at lande ved Skovfogedboligen!

Odinshane *Phalaropus lobatus* (2, 67, 4)

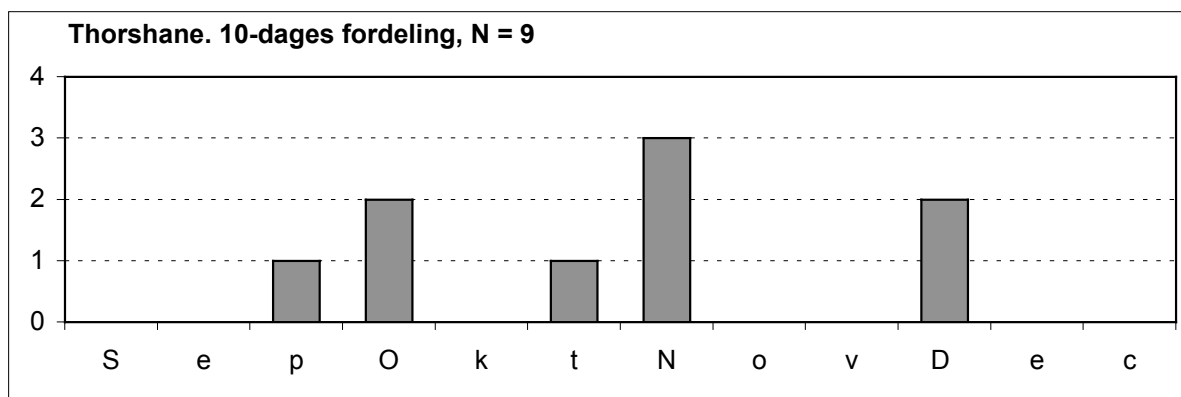
Arten lod sig igen i år se på traditionelle tidspunkter og helt normalt finder alle observationer sted i Hovvig. De første fugle mellemlandede: 13/6 1 og 30/6 1, formentlig tidlige hunner på "nedtræk" Der er nu set 26 Odinshøns om "foråret".

Efteråret gav blot følgende fund: 16/9 - 17/9 2.

Thorshane *Phalaropus fulicarius* (0, 8, 1)

Så dukkede denne fine vadefugl atter op på Korshage, idet en fugl trak V-NV efter et intermezzo med rast på havet 12/12 (11:10 - 11:13) til glæde for observatørerne (AF og JHC).

Arten er tidligere set 1984, 1988 (2), 1991 (2), 1995, 1996 og 2001. Månedsfordelingen fremgår af diagrammet.





Lille Regnspove. Korshage 16/7-2005. Jørgen Scheel



Stenvender. Korshage 16/7-2005. Jørgen Scheel



Kjover til alkefugle

Af Anders Tøttrup

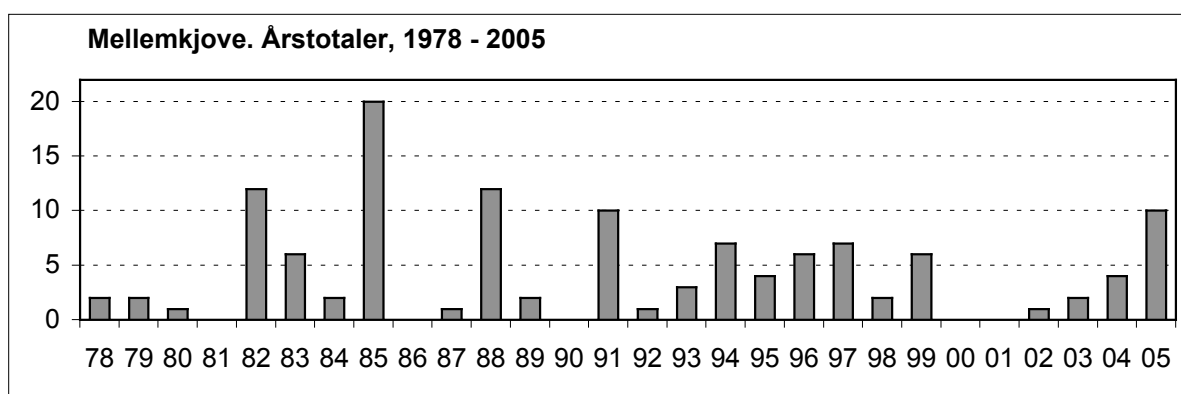
Kjove sp *Stercorariinae non det* (0, 209, 3)

Tre ubestemte kjover er indsendt: 23/10 2 NV og 15/11 1 V alle Korshage.

Mellemkjove *Stercorarius pomarinus* (0, 172, 10)

Det bedste år siden 1991, som ligeledes bød på 10 Mellemkjover. Alle observationer nævnes: 21/1 1 2k NV (11:20) (JB), 26/10 1 1k NV (12:56) (EVR), 15/11 7 1k V (JHC, HVR) og 15/12 1 1k rastende herefter NV (13:06) (JHC) alle fra Korshage. Observationen 15/11 med 7 fugle er stationens sjette højeste dagtotal.

Figuren viser årstotaler siden 1978 (NB. årstotalen for 1985 med fantastiske 79 fugle går ud over skalaen).



Almindelig Kjove *Stercorarius parasiticus* (18, 1335, 50)

Alle observationer nævnes: 17/4 1 NØ (mellemfase), 23/4 1, 7/5 3 (2 2k og 1 lys ad), 17/7 1 2k V, 10/8 2, 13/8 1 R Skansehage, 18/8 1 N Hovvig, 19/8 1 R Skansehage, 20/8 1 S og 1 trk Plantagekysten, 21/8 2 R (1k og ad), 26/8 2 1k, 27/8 3 1k R, 28/8 1 1k V, 11/9 1 NV, 15/9 17 (heraf 5 1k, 2 ad mellemfase og 3 ad mørke), 23/10 3 ad mørk Ø, 26/10 6 NV (3 1k og 3 2k) og 15/11 2.

Hvis ingen lokalitet er angivet, drejer det sig om Korshage.

Gennemsnittet for årene siden 1973 er 42 fugle per år, hvilket årets resultat må siges at ligge ganske tæt på. Årstotalerne de sidste 10 år fremgår af tabellen.

1995	1996	1997	1998	1999	2000	2001	2002	2003	2004
20	9	99	18	23	4	6	13	41	79

Lille Kjove *Stercorarius longicaudus* (0, 38, 1)

Efter sidste års rekordforekomst med hele 11 fugle ser årets ene fugle ikke ud af meget: 15/9 1 1k V Korshage (JHC).

Månedsfordelingen ser nu således ud: Maj 3, august 3, september 19 og oktober 14.

Storkjove *Catharacta skua* (0, 120, 1)

Blot en enkelt observation: 15/9 1 V Korshage (JHC).

Efter to rekordår: 2003 med 19 fugle og 2004 med 28 fugle er årets resultat under middel.

Sorthovedet Måge *Larus melanocephalus* (0, 14, 1)

Igen i år besøgte denne sydeuropæiske måge Rørvig: 23/4 1 ad SØ (5:15) Korshage (EVR). Blot andet fund fra april.

Dværgmåge *Larus minutus* (5, 680, 10)

I perioden 10/5 – 14/5 rastende 1 2k i Hovvig og igen fra 16/7 til 21/7 rastende 1 ad og 1 2k samme sted. Blot én fugl på forårstræk: 21/5 1 Korshage, mens efteråret havde lidt flere om end tallet er klart under middel: 23/10 2 NV og 15/12 1 ad V alle Korshage samt 28/10 3 1k SV Hovvig. Laveste årstotal siden 1998, hvor blot 8 Dværgmåger blev noteret.

Sabinemåge *Larus sabini* (0, 38, 2)

To fugle på to dage: 15/9 1 1k V og 15/11 1 1k V begge Korshage (JHC).

Den første observation falder normalt, mens den anden er næst seneste nogensinde blot overgået af: 19/11 1980 1 1k NV Korshage.

Hættemåge *Larus ridibundus*

Største rasttal pr måned i Hovvig (2005, gennemsnit 2000 - 2004 og absolut maksimum):

JAN	FEB	MAR	APR	MAJ	JUN	JUL	AUG	SEP	OKT	NOV	DEC
70	125	270	80	170	30	240	210	-	360	40	75
48	65	155	94	92	108	202	606	435	358	51	47
285	1200	400	200	750	600	2200	1900	2600	1000	1200	550

Der blev noteret i alt 778 trækkende Hættemåger i perioden 25/3 til 22/5, med største notering 15/04 664 Ø Korshage. Fra perioden 17/7 - 25/9 i alt 103 trækkende Hættemåger, dog kun dækkende over fire observationsdage.

Stormmåge *Larus canus*

Største rasttal pr måned i Hovvig (2005, gennemsnit 2000 - 2004 og absolut maksimum):

JAN	FEB	MAR	APR	MAJ	JUN	JUL	AUG	SEP	OKT	NOV	DEC
7	-	-	19	22	2	9	1	-	52	51	9
21	16	10	20	9	20	4	11	40	52	26	15
73	18	50	37	16	37	10	16	28	68	66	9

Der er indsendt trækkende Stormmåger på tre dage fra 15/4 – 17/4 med i alt 81 fugle. Et enkelt større rasttal uden for Hovvig: 14/2 85 Korshage.

Sildemåge *Larus fuscus* (min 27, 1751, 34)

Alle observationer nævnes: 17/4 2 ad (intermedius) rastende Nørrevang, 18/4 1 ad, 27/4 3 Ø, 1/5 3 (1 ad + 2 imm) N, 7/5 2 ad V, 20/5 2 Ø, 15/9 18 V, 24/9 1 Ø og 15/11 2 V. Hvor intet er nævnt, drejer det sig om trækkende fugle ved Korshage.

Sølvmåge *Larus argentatus*

Største rasttal pr måned i Hovvig (2005, gennemsnit 2000 - 2004 og absolut maksimum):

JAN	FEB	MAR	APR	MAJ	JUN	JUL	AUG	SEP	OKT	NOV	DEC
10	11	30	75	60	35	60	30	-	60	170	11
20	13	41	68	95	54	33	30	225	35	22	18
35	60	170	470	170	330	100	1720	920	170	230	45

Et enkelt større træktal: 14/2 71 Korshage og et enkelt rasttal: 22/12 85 Korshage. Desuden er der meldt om 10 ynglepar i Hovvig, hvilket er et ganske højt tal.

Svartbag *Larus marinus*

Største rasttal pr måned i Hovvig (2005, gennemsnit 2000 - 2004 og absolut maksimum):

JAN	FEB	MAR	APR	MAJ	JUN	JUL	AUG	SEP	OKT	NOV	DEC
1	18	4	8	3	3	6	5	-	21	12	6
9	5	17	4	5	4	5	8	15	10	5	4
40	40	169	34	24	17	10	17	43	28	70	100

Hovvig var desuden vært for et succesfuldt ynglepar, som havde held til at sætte tre unger i verden. Eneste træktal er 14/2 14 og 7/5 6 V begge Korshage. Ingen større rasttal uden for Hovvig.

Ride *Rissa tridactyla* (1, 37631, 3166)

Ganske enkelt et fantastisk år for Riden, hvis forekomst ved Rørvig er gået stødt og roligt tilbage siden midten af 1980'erne. Januar bød på rekordforekomst med i alt 1396 Rider fordelt på følgende dage: 9/1 178, 14/1 81, 21/1 700 og 22/1 437, mens februar havde 14/2 11. Andet halvår var også godt besøgt med i alt 1770 fugle fordelt på: 15/9 1, 22/10 1, 23/10 63, 26/10 12, 9/11 1, 12/11 7, 15/11 1415, 16/11 75, 19/11 3, 12/12 2, 15/12 153 og 22/12 37. Alle observationer drejer sig om trækkende fugle ved Korshage.

Den er højeste årstotal siden 1983, hvor 4557 Rider blev noteret, og den fjerde højeste årstotal nogensinde. Godt hjulpet på vej af den fjerde højeste dagsnotering: 15/11 1415, her er den højeste 21/10 1978 4225 trækkende Korshage.

Rovterne *Sterna caspia* (1, 37, 2)

Efter to år uden Rovterner ved Rørvig er arten igen tilbage med to fugle på to datoer: 11/7 1 adult trækkende SV Hovvig (AF, PG, JS) og 18/7 1 rastende Hovvig (EAn).

Splitterne *Sterna sandvicensis*

I perioden 29/3 til 11/11 meldes om 1419 Splitterner (oplagte gengangere fratrukket), hvilket er et ganske pænt tal. En enkelt dag fra foråret bør nævnes: 23/4 65 trækkende Korshage og 26 rastende Rørvig Bugt, hvilket er pæne totaler for første halvår. Andet halvår bød på følgende store dage: 10/8 164, 13/8 197 og 15/9 232 alle Korshage. Dagstotalen for 15/9 er tredjestørste træktal for fuglestationen kun overgået af 10/9 1979 med 305 og 25/8 2003 med 273 Splitterner. Den sidste fugl er meldt 11/11 1 vd rastende Korshage (HEM). Observationen er blandt de seneste fund nogensinde. Det drejer sig helt præcist om næst seneste fund. I 2002 blev der således set to meget sene fugle hhv.: 2/11 og 30/12.

Hav-/Fjordterne *Sterna paradisaea/hirundo*

En årstotal på 95 "H/F-terner" er helt efter bogen. Et enkelt større tal: 10/8 41 trækkende Korshage

Fjordterne *Sterna hirundo*

Der er indsendt 102 Fjordterner fra perioden 4/4 til 15/9, hvor eneste større dag var 7/5 med 51 trækkende Korshage.

Havterne *Sterna paradisaea*

Fra 17/4 til 14/8 meldes om 147 Havterner med 2/5 63 Korshage som højeste dagstotal. Hovvig havde rastende fugle i juli med 2/7 3 adulte fugle som højeste notering. Ingen større dags-

totaler er indsendt fra efteråret.

Dværgterne *Sterna albifrons* (61, 284, 2)

Efter rekordåret i 2004 er vi tilbage i normal gænge med blot et fund af to fugle: 14/6 2 rastende Korshage (AF).

Sortterne *Chlidonias niger* (5, 183, 3)

Tre fund af enlige fugle er normalt. Fra foråret to fund på samme dag: 2/5 1 Ø Korshage (10:35) (AF) og 1 Ø Hovvig (15:23) (PG). Efteråret havde 27/8 1 rastende Hovvig (EVR).

Alkefugl sp *Alcidae non det* (2, 38342, 2543)

Fra januar følgende meldinger: 9/1 80, 14/1 75, 21/1 550 og 22/1 14, mens perioden 15/9 til 22/12 gav 1824 ubestemte alkefugle med 26/10 198, 15/11 927 og 24/12 356 som de største tal. Alle fugle er set Korshage.

Lomvie *Uria aalge* (0, 4562, 211)

Fra første halvår fire dage med Lomvier: 9/1 11, 14/1 9, 21/1 12 og 14/2 3, mens der fra perioden 26/10 til 22/12 er meldt om 170 fugle med 15/11 115 som absolut bedste dag. Alle fugle er set trækkende udfor Korshage. Årstotalerne de sidste 10 år fremgår af tabellen.

1995	1996	1997	1998	1999	2000	2001	2002	2003	2004
347	474	508	145	240	23	227	58	88	136

Alk *Alca torda* (0, 9396, 539)

Første halvår havde Alke på fem dage: 9/1 4, 14/1 4, 21/1 15, 22/1 1 og 14/2 1. I perioden 17/7 til 22/12 taltes 514 med 324 15/11 som i særklasse bedste dag. Alle fugle er set ud for Korshage. Årstotalerne de sidste 10 år fremgår af tabellen.

1995	1996	1997	1998	1999	2000	2001	2002	2003	2004
1225	531	155	507	2921	46	508	110	78	82

Tejst *Cepphus grylle* (46, 1592, 190)

Højeste årstotal i fuglestationens historie. Især hjulpet på vej af tre store dage, som hver især sætter rekord og placerer sig som de tre største dagstotaler nogensinde: 21/1 40, 15/9 36 og 15/11 31 alle Korshage (sidstnævnte må dog dele tredjepladsen med 28/9 1984 ligeledes 31). Så mange Tejster i Kattégat kunne tyde på et influks, ændrede fourageringsforhold om vinteren eller en god ynglesæson blandt de danske ynglefugle. Månedsfordelingen for årets observationer ser således ud:

JAN	FEB	MAR	APR	MAJ	JUN	JUL	AUG	SEP	OKT	NOV	DEC
56	4	0	2	0	0	0	10	36	20	51	11

Årstotalerne de sidste 10 år ser således ud.

1995	1996	1997	1998	1999	2000	2001	2002	2003	2004
92	92	174	84	67	13	69	28	47	24

Søkkonge *Alle alle* (0, 2457, 85)

Alle observationer nævnes: 23/10 4 (JB, HBR, JHC, EVR), 9/11 1 (HEM), 15/11 35 (JHC), 16/11 35 (JHC), 19/11 1 (EVR) og 15/12 9 (JHC) alle trækkende Korshage.

Lunde *Fratercula arctica* (0, 61, 3)

Et normalt år med tre fund af tre fugle alle set fra Korshage: 14/1 1 V (9:56) (JHC), 23/10 1 adult NV (JB, EVR) og 15/11 1 V (JHC). Månedsfordelingen af samtlige Lunder set ved Rørvig siden første fund i 1974 ses nedenfor (fuglen fra juli drejede sig om en syg fugl som døde efter plejeforsøg):

jan	feb	mar	apr	maj	jun	jul	aug	sep	okt	nov	dec
4	0	1	0	0	0	1	0	4	36	15	3

Duer til spætter

Af Bo Valeur

Huldue *Columba oenas*

Hulduetrækket var uanfægtet af en kold og lang vinter, og størsteparten af fuglene krydsede Korshage til sædvanlig tid medio/ultimo marts. De første trækkende duer sås 9/3 3 Korshage. Totalt blev der set 227 trækkende Hulduer i løbet af foråret. Største dage blev: 19/3 78, 20/3 20, 21/3 56, 22/3 12, 29/3 10 og 30/3 19. En enkelt kurrende fugl Korshage 1/5.

Efterårets trækkende fugle blev alle set i Hovvig på følgende datoer: 23/9, 11/10 og 18/10 alle dage en fugl.

Ringdue *Columba palumbus*

Årets første trækkende fugle sås allerede 19/2 9 Ø Korshage, men hovedtrækket foregik ultimo marts - primo april. I alt blev der talt 22.291 trækkende Ringduer i løbet af foråret. Største dage blev: 21/3 2535, 22/3 4065, 1/4 2750, 2/4 5420 og 3/4 2330.

Efterårsfugle: 10/8 40 SV, 12/10 1650 SV og 14/10 400 SV alle Hovvig.

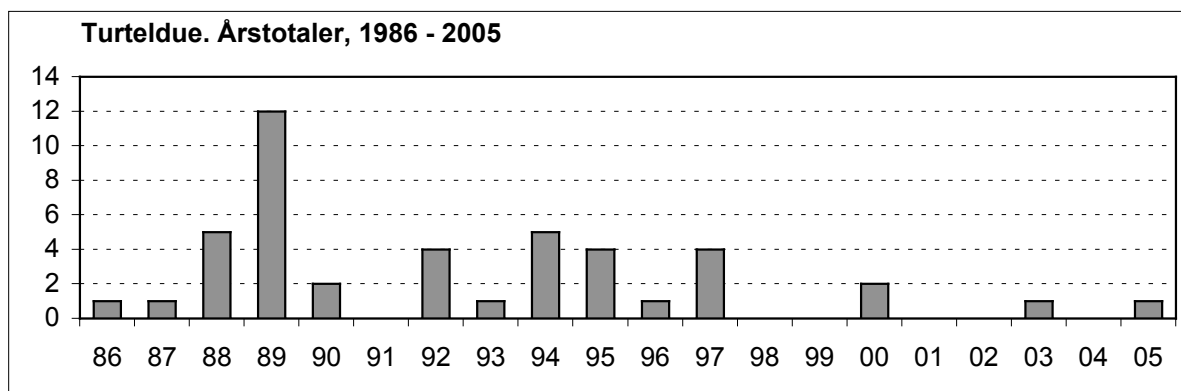
Tyrkerdue *Streptopelia decaocto*

De "sædvanlige" trækforsøgende fugle blev set på Korshage fra 27/3 - 27/5 med maks. 3 21/5. Eneste reelt trækkende fugle var 1/4 4 Ø Korshage og 24/4 2 Ø Hovvig. Største rastforekomst blev 11/11 med 6 Rørvig by.

Turteldue *Streptopelia turtur* (5, 91, 1)

Tilbage efter fravær i 2004, dog kun lige årlig med 21/5 1 rast Nakke Lyng (HSL).

Arten er gået tilbage de seneste år og ses nu ikke årligt mere i Rørvig, hvilket kan ses af nedenstående figur, som viser årstotalerne fra de sidste 20 år.



Gøg *Cuculus canorus*

Sen ankomst 10/5 1 og 12/5 1 begge rast Hovvig. Observeret dagligt i området fra 13/5. Der er ikke registreret nogen trækkende fugle i år. Største rastkoncentrationer var: 20/5 4 Flyndersø, 22/5 5 Korshage og endvidere 3 dage med 3 fugle. De sidste fugle blev set på Korshage 19/8 og 28/8 begge dage en enkelt fugl.

Natugle *Strix aluco*

Året bød kun på 9 observationer, og der blev kun fundet 1 ynglepar ved Hovvig. Udover Hovvig blev der kun hørt en fugl på Højsandet og en fugl Rørvig Lyng. Ingen fra Plantagen.

Skovhornugle *Asio otus* (1, 125, 2)

Kun to fund, begge fra Korshage: 10/11 1 (HEM) og 16/11 1 (JHC) – ergo heller ingen ynglefund i år.

Mosehornugle *Asio flammeus* (10, 388, 22)

Igen et flot år med 21 forårsobservationer samt en enkelt efterårsfugl. Mulighed for gengangere er bestemt tilstede, så et skøn må være 18 - 20 forskellige fugle.

Alle obs – ingen lokalitetsangivelse er fra Korshage:

20/3 1 og 1 Hovvig, 22/3 2, 1/4 3, 3/4 2, 4/4 2, 17/4 1, 23/4 1 og 1 Hovvig, 27/4 1 Nørrevang, 30/4 2 Nørrevang, 1/5 2 Nørrevang, 16/5 1, 4/6 1 samt 9/11 1.

Mursejler *Apus apus*

Mursejleren dukkede i år først op 2/5 med 3 Ø Korshage og 4/5 2 Hovvig. Trækkende fugle på Korshage sås først igen 14/5 4 Ø, 15/5 3 Ø og 20/5 80 Ø. Største rastkoncentration er fra Hovvig med 21/5 250 og 7/6 min. 200 rast. Ingen efterårsfugle er indrapporteret.

Isfugl *Alcedo atthis* (0, 30, 1)

Igen lige akkurat årlig med 25/9 1 rast Hovvig (AF).

Vendehals *Jynx torquilla* (48, 525, 5)

Mindre godt år med kun 4 fund af 5 fugle: 25/4 1 Rørvig (KES), 30/4 2 Korshage (EVR, JM, KES), 1/5 1 Korshage (EVR) og 27/8 1 Korshage (KES).

Grønspætte *Picus viridis* (0, 0, 1)

NYART FOR OMRÅDET

Årets hit må være denne Grønspætte, som 15/4 (9:50) pludselig tog turen forbi ”sydklitten” på Korshage (JB, JHC). Spætten kom trækkende nordfra og fortsatte sydover. Desværre blev fuglen trods eftersøgning ikke genfundet. En kanonobs og ny Rørvigart selvfølgelig!

Godkendt af SU. Arten er meget sjælden i Vestsjælland, kun anden obs iflg. DOFbasen. Der foreligger flere observationer af arten på Sjælland siden 2003 end tidligere, især fra plantageområderne i Nordsjælland. Måske er arten så småt ved at etablerer sig på Sjælland?

Sortspætte *Dryocopus martius*

Desværre foreligger der heller ingen yngleregistreringer i 2005 af denne art, som må betegnes som en af Rørvigområdets karakterfugle. Selvom arten let registreres, er det ikke altid lige nemt af finde ynglehullerne. Alligevel må det formodes, at den stadig yngler omkring Korshage, Hovvig og i Plantageområdet. Ingen observationer fra de øvrige kerneområder Skansehage og Højsandet, skyldes forhåbentlig manglende indrapportering!

Stor Flagspætte *Dendrocopos major*

Ynglepar registreret ved Hovvig og på Korshage. Der er på 27 obsdage set 61 fugle i området. Største koncentrationer 29/1 7 rast Hovvig, 18/3 8 rast Hovvig og 23/3 9 fugle Korshage. Der blev set enkelte trækforsøgende fugle 10/3, 11/4, 15/4, 16/4 og 1/6 samt 14/4 2 S.

Lille Flagspætte *Dendrocopos minor* (3, 47, 3)

Fjerde år i træk med observationer af denne art er stabilt. Årets 3 fugle fordeler sig således: 24/3 1 rast Korshage (HVR), 4/4 1 Ø Korshage (LB) og 17/4 1 Korshage (PEL).

Lærker til drosler

Af Knud-Erik Strange

Hedelærke *Lullula arborea* (0, 2109, 61)

Et pænt gennemsnitligt år, og dermed en fremgang i forhold til de sidste par halvdårlige år. Sen ankomst: 19/3 1 Ø Korshage, men så var der også ketchup-effekt: 20/3 9, 21/3 19 og 22/3 12. Derefter kun små træktil indtil sidste forårsobs: 15/4 1 tf Korshage. Forårstotal: 59. Ingen sandsynlige eller mulige ynglefund i 2005.

To efterårsfund: 23/10 1 SV og 29/10 1 SV begge Korshage. Det er helt normalt med et par efterårsobs, begge disse er dog ret sene, den normale periode ligger fra medio september til medio oktober.

Sanglærke *Alauda arvensis*

Kun et januarfund: 15/1 5 rast Søndervang. Medio februar flere store rasttal: 14/2 129 Nakke Nord og 15/2 89 Nørrevang. Første syngende så sent som 9/3 2 Skansehage.

Forårstræk i perioden 14/2 - 24/3, med største dagstotal: 21/3 330 trækkende. Kun få andre dage over 100, hvilket uden tvivl skal tages som udtryk for, at notering af trækkende lærker ikke blev prioriteret særlig højt i 2005.

Et par tal fra efteråret: 15/10 30 rastende Nørrevang, samt 15/10 82 SV og 30/10 44 SV, begge fra Hovvig. Årets sidste blev: 30/12 2 S Rørvig Havn.

Bjerglærke *Eremophila alpestris* (62, 73, 10)

To fund: 13/2 9 rast og derefter NV Nørrevang (JS) samt 16/11 1 V Korshage (JHC). Dermed blev 2005 et af vores største Bjerglærkeår kun overgået af 1965: 19, 1972: 27 og 1981: 12.

Februarfundet er bemærkelsesværdigt både pga. flokkens størrelse og tidspunktet. Vi har kun et tidligere februar-fund: 26/2-1989 1 Ø (JHC) og flokke af lignende størrelse er sidst i 1993 og 1995, hvor der begge år var en flok på 7 fugle på Korshage i oktober måned.

Digesvale *Riparia riparia*

25/3 2 S Skansehage (JBH), blev vores første marts-fund nogensinde. Årets næste Digesvale dukkede op allerede 4/4 1 Ø HV (LB), og det var faktisk en tangering af den gamle fænologirekord fra år 2000. I øvrigt en meget begrænset indrapportering fra foråret.

8/5 var der 12 rastende ved Skredbjerg-kolonien, men et besøg den 24/7 gav nul ynglepar. Fra efteråret kun følgende: 17/8 700 SV og 150 rastende Hovvig.

Landsvale *Hirundo rustica*

Tidlig ankomst: 3/4 1 Ø Korshage (JHC) og 4/4 1 Ø Hovvig (LB). Derefter i alt 19 Landsvaler fordelt på 12 fund medio april og i alt 126 fordelt på 18 fund ultimo april. Største træk-dage i maj: 2/5 342 og 20/5 350. Største rasttal: 21/5 300 Hovvig.

Vores ynglefugle har ikke givet anledning til nogen bemærkninger. Fra efteråret kan nævnes et meget stort rasttal: 31/8 3000 - 5000 svaler i Hovvig. Derudover et par obs fra Rørvig Bugt: 5/8 90 S og 16/8 80 rast. Årets sidste: 18/10 1 SV Hovvig.

Rødrygget Svale *Hirundo daurica* (0, 3, 1)

5/5 1 Ø Korshage (EVR), set udtrækkende sammen med en Landsvale kl 5:25.

Udover vores fund er der i DOFbasen følgende obs fra 2005: 3/5 1 Ø Gilbjerg, 15/5 1 Ø Mandemarke Haver og 16/5 1 fouragerende Møns Klint.

Arten er fra og med 2004 ikke længere på SU-listen.

Bysvale *Delichon urbica*

Normal ankomst: 24/4 1 Ø Brentebjerg. Ultimo april gav 12 fund af i alt 25 Bysvaler.

Største forårs-rasttal fra Hovvig: 5/5 100, 16/5 300 og 21/5 400. Ynglefugleoptælling 11/6 (JS): 23 reder ved Rørvig Friskole og 19 reder ved Kildegården, Nakke By.

Eneste efterårstal: 5/8 40 S Rørvig og 14/8 200 rast Hovvig.

Storpiber *Anthus richardi* (0, 15, 3)

Den positive udvikling fortsætter. For første gang nogensinde kan vi præsentere et år med 3 fund: 15/4 1 Ø (8:48) Korshage (AF), 19/5 1 NØ (7:28) Korshage (RBL, HBR) og fra efteråret 26/10 1 V (12:49) Korshage (EVR).

Det kan bemærkes at der den 16/4 var et fund af en Storpiber ved Hittarp nær Helsingborg. Storpibere er generelt meget fåtallige i DK om foråret.

Udover årets to obs har vi i Rørvig kun et forårsfund, nemlig den langtidrastende 1992-fugl.

Markpiber *Anthus campestris* (?, 80, 1)

19/5 1 rastende Korshage (AF, RBL, HBR, KES).

Fuglen fouragerede hele dagen i området nær spidsen af Korshage.

Markpiberen forsvandt som ynglefugl i vores område i begyndelsen af 80'erne og er nu en decideret sjældenhed. Ses oftest i perioden ultimo april til primo juni.

Skovpiber *Anthus trivialis*

Normal ankomst 15/4 5 Ø Korshage. Skovpiberens ankomstdato er bemærkelsesværdig konstant. Medianen er 14/4, og i alle årene 1973 - 2005 har datoen ligget mellem 3/4 og 24/4.

Der har ikke været nogen tendens til tidligere ankomst, som for mange andre arter.

Trækket kulminerede allerede ultimo april med 27/4 400 som største dag. Trækintensiteten lå i denne periode på 30 - 40 pr. time. Igen i år blev vi ramt af dårligt trækvejr i maj, sidste større dag blev 2/5 250 trækkende (56 pr. time).

En enkelt mulig yngleobs: 5/6 1 syngende Korshage (EVR).

Årets sidste: 13/10 1 SV Korshage. Fænologirekorden er 19/10-1989.

Engpiber *Anthus pratensis*

Spredte obs fra januar og februar med 15/1 12 rastende Skansehage som største tal.

Første trækkende: 24/3 25 Korshage. Hovedtrækket kom i gang medio april. Flere store dage: 17/4 1100, 27/4 2000, 29/4 1700 og 2/5 1000. Trækintensiteter op til ca. 500 pr. time 17/4.

Mindst et ynglepar på Korshage, 1 - 3 syngende fugle hørt i juni måned.

Efterårstræk i perioden 5/10 - 12/10 med største tal 11/10 400 SV (320 pr. time).
Største november-rasttal: 19/11 20 Korshage og kun en decemberobs: 11/12 2 rast Korshage.

Bjergpiber *Anthus spinoletta* (0, 13, 2)

20/3 1 rast Skansehage (JS).

12/11 1 rast Hovvig (EVR).

Begge ligger indenfor de normale obs-perioder forår og efterår.

Skærpiber *Anthus petrosus*

Næsten alle årets obs er fra Korshage og Skansehage, derudover enkelte obs fra Rørvig Bugt og Rørvig Havn. De største tal fra henholdsvis Korshage og Skansehage de seneste 3 år fremgår af nedenstående tabel:

	Jan	Feb	Mar	-	-	Sep	Okt	Nov	Dec
2003:	6+12	4+7	7+3	-	-	1+0	7+2	4+6	1+8
2004:	1+4	1+2	1+9	-	-	4+0	8+3	5+4	1+4
2005:	2+11	1+5	1+19	-	-	1+0	1+0	2+2	?+?

Ud over disse var der i år også 3 april-obs: 2/4 1 Ø, 9/4 1 rast og 24/4 1 rast alle Korshage. Indrapporteringen fra 2. halvår er meget mangelfuld, man skal derfor ikke lægge for meget i disse tal.

Vipstjert sp *Motacilla non det*

6/5 - 11/5 1 han rast Hovvig (PG, AF).

Formentlig en Sortrygget Hvid Vipstjert.

Gul Vipstjert *Motacilla flava*

Normal ankomst: 23/4 1 Ø Korshage. Hovedparten af trækket forløb som sædvanligt midt i maj. Største dage: 14/5 186, 16/5 170, 19/5 234, 20/5 327 og 21/5 267. Største trækintensitet: 21/5 114 pr. time. Forårstotal: 2004 fugle.

Ingen obs fra sommerperioden.

Efterårstræk 17/8 - 21/9 med 17/8 28 SV Hovvig som største tal.

Bjergvipstjert *Motacilla cinerea* (0, 390, 31)

Arten er stadig i fremgang. Fordelingen af årets obs er dog noget anderledes end sidste år.

	mar			apr			maj			..	aug			sep			okt		
	pri	med	ult	pri	med	ult	pri	med	ult		pri	med	ult	pri	med	ult	pri	med	ult
2004:	0	1	9	5	4	0	0	0	0	0	0	1	4	3	0	0	0	0	
2005:	0	8	17	1	1	0	0	1	0	0	0	0	0	0	0	2	1	0	

Som det ses faldt næsten alle årets obs i en kort periode i marts.

Træktotaler fra disse dage: 19/3 1, 20/3 6, 21/3 5, 23/3 2, 25/3 2, 26/3 1, 29/3 3 og 30/3 3.

Derudover 19/3 1 rast Galbuen og 24/3 1 rast Korshage.

De 3 efterårsobs ligger indenfor den normale trækperiode: 6/10 1 SV, 8/10 1 V begge Korshage samt 17/10 1 SV Hovvig.

Hvid Vipstjert *Motacilla alba*

Normal ankomst 13/3 1 Ø Korshage. Forholdsvis mange tidligt trækkende i marts måned: 22/3 20, 24/3 15, 25/3 19, 26/3 12 og 29/3 45 alle Korshage. I den normale kulminationsperiode medio april blev største trækdag 17/4 22 Korshage, mens 19/4 gav 70 rastende Nørrevang.

Ynglefuglene har ikke givet anledning til nogen særlige bemærkninger.

Sidste efterårsobs: 13/11 1 V Korshage. Det blev dermed tredje år i træk med meget sene Hvide Vipstjerter: 11/11-2003, 24/11-2004 (den absolut seneste) og altså 13/11-2005. Det er snart på tide, at vi får en rigtig vinterobs.

Sortrygget Hvid Vipstjert *Motacilla alba yarrellii* (0, 9, 1)

5/5 1 hun rast Korshage (LB).

Silkehale *Bombycilla garrulus* (505, 13394, 841)

Efter den store invasion i oktober/november 2004, blev der i december 2004 kun set mindre flokke, max 31/12 11. Næste flok dukkede op 16/1 41 Rørvig og samme dag også mindre flokke i Nakke Skov og Hovvig. Gennem resten af vinteren og foråret blev der i hele området set mange mindre flokke på 2 - 40 fugle.

Det egentlige forårstræk startede 30/3 26 Korshage. Herefter blev der set trækkende småflokke, max 26/4 12, indtil langt hen i maj bl.a. 20/5 5 tf Korshage. Sidste forårsobs: 28/5 1 rast Korshage (EVR).

I efteråret var der igen flokke på 10 - 30 i perioden 7/11 - 25/12, med flest obs i Nykøbing-området.

Årstotalen på 841 består af 622 fra første halvår og 219 fra andet halvår. Flokke set på forskellige datoer er som hovedregel regnet som forskellige fugle.

Gærdesmutte *Troglodytes troglodytes*

Spredte meldinger fra hele året.

Største rasttal: 21/5 8 og 28/5 5 begge Korshage.

Efteråret gav ingen dage med over 2 rastende på Korshage.

Jernspurv *Prunella modularis*

Ingen vinterfund. Første obs så sent som 19/3 1 Ø Korshage. Trækket kulminerede helt normalt omkring starten af april. Største dage: 31/3 34, 1/4 25 og 2/4 21. Trækintensiteter disse dage omkring 10 pr. time.

Ynglefuglene er kun repræsenteret af følgende: 19/6 1 syngende Ringholm Skov.

Efterårstræk er registreret i perioden 8/10 - 27/10 med 15/10 3 SV Korshage som "største" dag.

Sidste obs: 20/11 1 rast Korshage.

Rødhals *Erithacus rubecula*

Et enkelt vinterfund fra 1. halvår er indsendt: 22/1 2 Hovvig.

Forårstrækket gav en del dage med pæne rasttal i Korshage-området: 4/4 10, 15/4 15 og 28/4 20.

Tilsvarende fra efteråret: 6/10 12, 13/10 8, 12/11 5 og 13/11 5. Øvrige dage under 5.

Året sluttede med endnu et par vinterfund: 4/12 1 Hovvig og 31/12 1 Ringholm.

Nattergal *Luscinia luscinia*

Sen ankomst: 13/5 1 Hovvig. I de følgende dage kom Nattergalene på plads ved Flyndersø og Rørvig mens første melding fra Korshage/Langesømosen kom så sent som 21/5 3 syngende.

Største antal syngende pr lokalitet:

Rørvig/Søndervang: 1. Hovvig: 3. Korshage: 4. Skredbjerg: 2.

Blåhals *Luscinia svecica* (3, 81, 4)

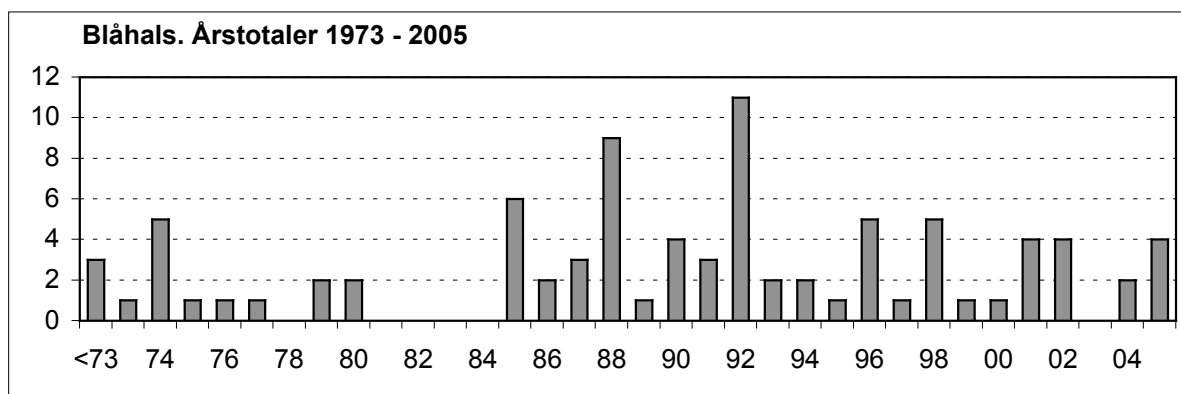
12/5 1 rast Korshage ved P-pladsen (PEL).

19/5 1 rast Langesømosen (AF).

22/5 1 han rast Flyndesø ved grusvejen (EVR).

25/5 1 han rast Korshage ud for Korshage Lyngvej (EVR).

Antallet af Blåhalse har varieret en del årene igennem, men der er ikke nogen klar tendens i udviklingen. Dog er der næppe tvivl om, at gode vejrforhold har en stor betydning for hvor mange Blåhalse vi ser ved Rørvig. Både 1988 og 1992 var præget af markant østenvind medio maj.



Rødstjert sp *Phoenicurus non det*

5/4 1 hun Hovvig (PG).

Rødstjert eller Husrødstjert.

Fuglen havde karakterer som en almindelig Rødstjert hun, men på grund af det meget tidlige tidspunkt, er observationen rubriceret som Rødstjert sp.

Husrødstjert *Phoenicurus ochruros* (5, 157, 5)

26/3 1 rast Hovvig (CN).

22/4 1 han rast Korshage (KES).

3/5 1 han rast Hovvig (AF).

12/5 - 15/5 1 han rast Amalievej, Rørvig By (PEL).

14/5 1 rast Dybesø (HVR).

Altså ingen obs fra de tidligere ynglelokaliteter i Nykøbing-området.

Husrødstjerten har formodentlig enkelte gange tidligere ynglet i Rørvig By, så fundet på Amalievej giver forhåbninger for fremtiden.

Rødstjert *Phoenicurus phoenicurus*

Tidlig ankomst: 15/4 1 han rast Søndervang.

Øvrige april-fund: 22/4 1 syngende han Rørvig, 24/4 1 Dybesø og 1 Søndervang samt 30/4 2 Korshage. Ingen større rasttal fra maj måned, max: 21/5 3 han Korshage.

Ynglefuglene er repræsenteret af følgende obs fra Hovvig: 7/6 1 han, 11/6 1 par og 19/6 1 par.

Årets sidste: 23/9 1 rast Hovvig.

Bynkefugl *Saxicola rubetra*

Normal ankomst: 26/4 1 rast Nørrevang.

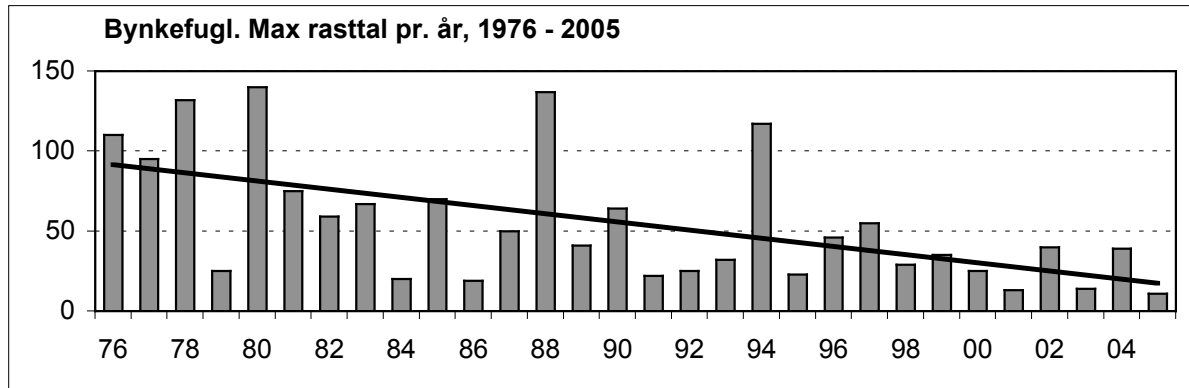
Et dårligt år for arten, forårstotalen blev på kun 85 og den største dag 30/4 11. I maj måned lå dagstotalerne på kun 1 - 10. Sidste forårsobs: 5/6 1 rast Korshage.

Efterårsobs i perioden 7/8 - 21/9 med 19/8 9 rast Flyndersø som største tal.

Figuren viser det maksimale antal rastende Bynkefugle om foråret gennem de sidste 30 år.

Antallet har svinget meget, men der er vist desværre ingen tvivl om den negative tendens.

Årsagen kan ikke være manglende dækning, sammenlign f.eks. med Stenpikker-tallene.



Sortstrubet Bynkefugl *Saxicola torquata* (0, 29, 2)

Et meget spændende år. 22/3 dukkede både en han og en hun op på Flyndersøengen ved Korshage. I perioden indtil 4/4 blev parret jævnlige set sammen. Der er ingen tvivl om, at dette var et meget seriøst yngleforsøg. Uheldigvis havde parret valgt området lige omkring P-pladsen som yngleterritorium - en perfekt biotop, men desværre med for megen uro.

Den eneste anden kendte ynglelokalitet på Sjælland er Melby Overdrev ved Frederiksværk, hvor den formentlig har ynglet i 1999 - 2001 samt i 2003.

Stenpikker *Oenanthe oenanthe*

Tidlig ankomst: 3/4 1 han + 1 hun rast Korshage.

I modsætning til Bynkefuglen havde Stenpikkeren faktisk et rigtig fint år. Forårstotalen nåede helt op på 309. Dage med to-cifrede rasttal: 30/4 10, 4/5 11, 10/5 11, 13/5 48, 14/5 80, 15/5 11, 19/5 28, 20/5 27, 21/5 11 og 22/5 22.

14/5 80 er ny dagsrekord for foråret, tallet består af følgende obs: Nykøbing 1, Hovvig 3, Flyndersø 17 og Korshage 59 (alle EVR).

Et par juni-obs kan måske tolkes som ynglefugle: 5/6 2 Korshage, 12/6 1 Korshage og 1 Skansehage samt 23/6 1 Korshage.

Efteråret kunne ikke leve op til forårets fine tal. I alt kun 36 fugle i perioden 7/8 - 23/10, med 27/8 7 rast Korshage som største tal.

23/10 1 rast Skansehage er tredje-seneste fund. Rekorden er 28/10-2000.

Ringdrossel *Turdus torquatus* (12, 1859, 51)

Lidt bedre end de seneste år. Årets resultat på 51 Ringdrossler er tæt på gennemsnittet for de sidste 30 år.

	1/4	4/4	15/4	16/4	17/4	22/4	23/4	24/4	26/4	27/4	28/4	29/4	30/4	2/5	3/5
han			10	1	1	1	1	1			1	2			2
hun			6	2											
ubest	1	3						8	1	1			8	1	

To af fundene: 26/4 og 3/5 er fra Hovvig, de øvrige fra Korshage-området.
Der var i år ingen efterårsfund.

Solsort *Turdus merula*

Igen et år med meget begrænset materiale.

Første syngende: 6/3 1 Rørvig.

Et enkelt større rasttal fra foråret: 24/3 10 Korshage.

Fra efteråret/vinteren foreligger nogle få rasttal fra Hovvig: 4/12 25 og 18/12 5.

Sjagger *Turdus pilaris*

Enkelte vinterflokke: 16/1 21 Nakke Skov/Hovvig, 29/1 11 Korshage, 30/1 65 Hovvig og 6/2 35 Hovvig.

Forårstræk i perioden 24/3 - 2/5, dagstotaler i denne periode typisk på 20 - 50 trækkende, men med et par store rastende flokke: 15/4 330 og 27/4 142.

Flere obs fra Korshage-området tyder på 1 - 2 ynglepar i området: 28/5 3 ved Øretanggård - heraf 2 i slagsmål, 4/6 1 rast Langesømosen - virkede meget urolig.

20/8 1 rast Korshage kan evt. også være en ynglefugl.

Derudover efterårsobs i perioden 22/9 - 11/12. Største rasttal: 22/9 50 Hovvig, 17/10 220 Hovvig og 11/12 40 Korshage.

Sangdrossel *Turdus philomelos*

Ret sen ankomst: 18/3 1 syngende Hovvig. Forårstrækket gav en del større rasttal på Korshage i april: 3/4 30, 15/4 32, 23/4 75 og 30/4 15.

Ynglefuglene er repræsenteret med et par obs fra Hovvig og Ringholm Skov i juni.

Efterårstræk i perioden 21/9 - 28/10. De største rastende flokke: 10/10 40 og 13/10 47 begge Korshage.

Vindrossel *Turdus iliacus*

To vinterflokke fra 1. halvår: 29/1 15 Rørvig By og 6/2 40 Nykøbing Lyng.

Forårstræk 24/3 - 14/5 med et par store rastende flokke: 1/4 50 Nørrevang og 15/4 250 Korshage/Nørrevang.

Kun få rasttal fra efteråret, største flokke: 15/10 30 Nakke Skov og 28/10 15 Korshage.

To decemberfund: 25/12 1 Nykøbing Havn og 31/12 1 Ringholm.

Misteldrossel *Turdus viscivorus*

Igen i år havde vi enkelte overvintrende Misteldrosler: 29/1 2 Korshage og 19/2 1 Skanseshage og 5 Korshage. Herefter vel nærmest en glidende overgang over i det egentlige forårstræk: 6/3 6 rast Korshage, 9/3 9 tf Korshage og 13/3 3 Ø Korshage.

Første syngende: 20/3 1 Korshage.

I perioden 21/3 - 19/4 flere pæne trækdage: 29/3 140, 30/3 32, 4/4 24, 15/4 24 og 17/4 18. I samme periode flokke på op til 50 rastende i Korshage-området.

I maj måned 1 - 3 syngende på Korshage og et tilsvarende antal set i juni og juli, uden tvivl ynglefugle. 23/7 6 og 24/7 3 Skanseshage viser, at der antagelig også har været mindst et ynglepar i dette område.

Ingen egentlige trækobs fra efteråret, men mange enkeltobs af Misteldrosler, bl.a. 14/10 12 rast Hovvig samt 11/11 1 fouragerende Rørvig.

Hele efteråret/vinteren igennem meldinger om 1 - 3 rastende i Korshage-området.

Sangere til mejser

Af Jørgen Bech

Græshoppesanger *Locustella naevia* (2, 245, 2)

Årets 2 (to!):

8/5 1 syngende han Søndervang/grenpladsen (KES).

27/5 1 syngende han Langesømosen (EVR, LB)

Således fortsat med god grund, at denne art er "rødlistet" på halvøen – Græshoppesangerens storhed og fald? Næsten 250 fugle er det blevet til fra en næsten ukendt status i starten af 70erne til kulmination i 80erne, faldende antal og nu nærmest deroute! Det tynder ud i bestanden i hele Skandinavien. Enkelte lokaliteter holder stand – som trøst ligger en af dem kun få km vest for Rørvig Fuglestations undersøgelsesområde.

Flodsanger *Locustella fluviatilis* (0, 3, 1)

27/5 - 4/6 1 syngende Langesømosen ved Myntestien (EVR, m.fl.)

Ni dages høj-vokal Flodsanger i månedsskiftet maj - juni! Fuglen havde placeret sig på særdeles typisk habitat i tæt buskads i kantzonen af fugtig skov. Synger igennem i lange perioder fra sin skjulte position, men kan også ses, når den forivrer sig glimtvist frem. Kan ikke undgå at blive opdaget, men første mand på ruten får jo æren (EVR) (4:40). Ivrigt rapporteret – i alt 26 – mest træfsikker tidlig morgen, men høres også formiddag og sen eftermiddag).

Det er så 4. fund fra området. De 3 første observationer var alle af trækfugle, der kun høres ganske kort (21/5 1983, 16/5 1985 og 21/5 2002). Det er således den første stationære Flodsanger. Lidt senere opdukken og neddumpning i den rigtige habitat har sandsynligvis fået fuglen til at hænge på.



Sivsanger *Acrocephalus schoenobaenus* (min 96, 128, 5)

Måske alligevel ved at rette sig lidt?

Deler sig i 2 – en af de få sandsynlige trækoobservationer og aktivitet i Hovvig. Alle nævnt:

3/5 1 syng han Hovvig (AF) er første.

14/5 - 15/5 1 syngende Hovvig (KES m. fl.)

22/5 1 han hørt og set Flyndersø (KES)

2/6 - 11/6 og igen 30/6 - 18/7 1 han Hovvig regnes for samme fugl.

18/8 1 Hovvig (NN).

Kærsanger *Acrocephalus palustris*

Holder fint niveau med 74 rapporterede - 43 i maj og 27 juni.

Ankommer 19/5 med 1 Hovvig og 1 Brentebjerg (AF) - er forventeligt i en kold midt-maj.

Når 6 fugle Korshage 23/5 – et niveau der holdes, indtil fuglestemmen daler efter 19/6.

Således ingen identificerbare træktoppe.

Stort set ingen meldt uden for hovedlokaliteterne – 3 Skredbjerg er ikke de eneste, der sidder uden for de ornitologiske hoveddruter.

Rørsanger *Acrocephalus scirpaceus*

25/4 1 Hovvig (AF) er normal ankomst.

5/5 meldes 14 Hovvig, siden ikke over 10. Ultimo maj 3 Skredbjerg og 3 Flyndersø eneste uden for kernelokaliteten. Man må stadigvæk formode, at det reelle antal Rørsangere er betydeligt højere. Det skriver vi hvert år. Det endelige svar vil stadig kræve en effektiv nat-transsekt i Hovvig med systematisk optælling. Sidste – fra Hovvig 29/9.

Gulbug *Hippolais icterina*

Stabil art – registreres med 86 i alt - de 77 i maj og 9 i juni. Lidt mindre end sidste år, men når der kun er meldt om 6 fugle uden for Korshage-arealet, er der en massiv underregistrering af denne art, som sidder flere steder i det halvåbne land og synger lydeligt...

Ankomst 14/5 1 Korshage (EVR) er normalt, typisk også, at der går nogle dage inden tallet stiger, 20/5 4 og 22/5 8 Korshageområdet. Året Store Hippolais-dag bliver 28/5 med 18 (Korshage-Flyndersø) – en typisk topdag. Herefter er Korshage nede på ynglehanner 4 - 5 og sidste 19/6.

Høgesanger *Sylvia nisoria* (0, 11, 1)

12/10 1 1k rst Korshage (AF, JHC) – findes af AF (7:55) på Korshage lige øst for p-pladsen, senere (14:25) også set af en tililende JHC. Et fornemt hit!

Ses poppende op fra skulky position i stort set samme busk som den umiddelbare forgænger (11/09 2003). Stor, bleg, skrutrygget sanger med tornskadeassociationer. Har anlagt skælning langs flankerne. Ude af syne og tavs det meste af tiden, om eftermiddagen høres dog afdæmpet kald – skrattende, lidt skadeagtigt.

Det er 12. fund, men de 7 er i årene 1975 - 1982 inden artens retræte fra vestlige ynglepladser definitivt satte sig igennem. Fordeler sig med 3 forårsfund i snævert tidsinterval (24/5 - 6/6 – forlænget træk som f.eks. Lundsanger) og dominerende nu 9 efterårsfund i et meget bredt tidsinterval (21/8 - 17/10) med årets fund som det næst-seneste. Synes at kunne dukke op både som eftersommerfund fra nærmere liggende ynglepladser og fejlnavigerede fugle sent i perioden.

Gærdesanger *Sylvia curruca*

Ankommer til normaltid – 21/4 1 Hovvig (LB). 24/4 oppe på 6 Korshage, niveauet holdes til 14/5 15 Korshage – Flyndersø, hvilket bliver årets topdag. 15/5 9, siden små tal. Et enkelt faldtal fra efteråret: 23/8 15 Korshage (AF), sidste her 21/9 4. I alt 151 rapporteret.

Tornsanger *Sylvia communis*

Lidt lille år – klarer ikke toppladsen, som mest talrigt rapporterede sanger med de 146, der er sendt ind for 2005. Lykkes lige at klemme sig ind i april med første 30/4 1 Østerlyng (HVR). Herefter trægt med max 2 fugle/dag indtil 14/5 med 9 Korshage. Måneden ud 13 - 16 Korshage flere dage. Allerede fra juni er det småt. Intet meldt fra det store ukendte land uden for Korshage og Hovvig. Masser af Tornsangere har raspet løs hele sommeren og er skuffede over ikke at komme i rapporten.

Havesanger *Sylvia borin*

11/5 2 Hovvig er meget typisk ankomstdag.

Billedet er herefter jævnt frem til 20/5, hvor 8 Korshage og 5 Hovvig udgør årets topdage,

Havesangeren kulminerer ellers oftest sidst i maj. 5/6 4 siden kun 1 – 3 fugle. Sidste kontakt med arten er 24/7, selvom der burde være trækobs i august. I alt 75 rapporteret. Bestanden vurderes som stabil.

Munk *Sylvia atricapilla*

Helt typisk mønster: Fint år med i alt 186 rapporterede Munke.

Ankomsten er 28/4 med 2 Hovvig (JS) – det er relativt sent. Herefter kører det jævnt og lidt monotont med typiske 6 - 9 fugle Korshageområdet. Der er 11 som flest 27/5 og altså ikke muligt at se eventuelle træk-flow af nordlige bestande. Endnu engang lukkes allerede ned i slutningen af september – 29/9 2 Hovvig. I resten af landet ser man da Munke guffe hyldebær i oktober. Og hvornår skal vi have vores første vintermunk?

Skovsanger *Phylloscopus sibilatrix*

Korshage: Ankomst 23/4 1 (EVR), fra 2/5 3 syngende, 26/5 stadig 2 syngende Korshage og 4/6 1 syngende Langesømosen.

Hovvig: 24/4 1 syngende, fra 28/4 3 syngende, 31/5 - 19/6 1 - 2 syngende og 19/6 noteres 3 formodede 1k.

Dybesø: 4/5 1 syngende.

Der er max. 10 ekpl. i materialet og trækket markerer sig meget svagt – højst et par stykker i starten af perioden. Resten tolkes som ynglefugle på Korshage/Langesømosen og Hovvig.

Gransanger *Phylloscopus collybita*

Traditionel ankomst 23/3 1 Søndervang (KES), få i marts, i alt 15. Vi skal helt frem til 19/4 før der sker lidt med 18 rastende Korshage. Siden de vanlige op til 9 - 10.

Plejer at optræde med lidt efterårsfald, beskedent med kun: 21/9 32 Korshage og 13/10 6 Hovvig.

Sidste 30/11 1 Nykøbing (AF) – dagen før det var en helt ægte vinter-grans.

Med 239 er Gransangeren den mest rapporterede sanger.

Løvsanger *Phylloscopus trochilus*

Igen et forår hvor vi helt glipper et anstændigt fald af Løvsanger.

Ankomst til tiden: 16/4 1 Hovvig (PG). Bygger op med 19/4 3 Hovvig, 22/4 4 Slettemosegård, 3 Korshage og 1 Skansehage. Normale topperiode bliver kun til 28/4 15 og 30/4 16 Korshage, mens maj er stille på samme niveau. Opmuntrende er det, at det er lykkedes at få et efterårsfald frem: 20/8 minimum 16 Korshage (AF) og 27/8 15 Korshage. Året slutter 25/9 1 Korshage der småsang.

Fuglekonge *Regulus regulus*

Forår: 50 indsendt – 2/4 40 Korshage eneste dag med klar returkørsel.

Efterår: 450 – 21/9 200 Korshage, 15/10 70 Korshage er bedste dage.

Ser fornuftigt ud efter det grimme kollaps i 2003/2004.

Rødtoppet Fuglekonge *Regulus ignicapillus* (9, 28, 1)

14/4 1 han rastende Korshage – hjørnet ved Gyvelvej (JHC). Den smukke fugl var lige for næsen af observatøren, men var typisk nok lige så pludseligt rykket videre og lod sig ikke gense. Det er det helt klassiske tidspunkt for Rødtoppet Fuglekonge. Det er stadig en vanskelig art, hvis tyngdepunkt i landet ligger mod syd og sydøst.

Grå Fluesnapper *Muscicapa striata* (9, 629, 7)

Alle nævnt, desværre ingen glemte:

8/5 1 rast Korshage (EVR) er det normale ankomsttidspunkt.

22/5 2 rast Korshage – den ene Myntestien (KES),

23/5 3 rast Korshage (AF) og

25/5 1 Grønnehave Skov (AF)

De 7 fugle er måske kun 4 - 5, det står, som vi ved ilde til. Ingen rapporter fra område sydøst for Hovvig der har huset ynglefugle de sidste år. Vel 1 par omkring Myntestien, et par rastere og en lille nyskabelse fra Grønnehave er årets meget lille kapitel om denne art. Idet efteråret var helt tomt.

Broget Fluesnapper *Ficedula hypoleuca*

Ses sparsomt på trækket i perioden 24/4 til 26/5 og kun med 18 eksemplarer i alt.

Ankomst 24/4 1 han Hovvig (PG), 30/4 8 Korshagearealet er årets absolutte fluesnapperdag.

I maj 8/5 1, 13/5 1, 19/5 2, 22/5 1, 25/5 3 og 26/5 1 alle Korshage – 26/5 bliver sidste dato i 2005.

Også i år passer reglen om, at arten på træk ofte følger Løvsanger: Dårligt løvsangerår er dårligt år for Broget Fluesnapper. Oven i artens kroniske og kritiske nedgang i træktaal og forsvinden som ynglefugl bliver det et nyt meget lille år.

(Bemærkes at Lille Fluesnapper for 4. år i træk ikke blev set i 2005)

Skægmejse *Panurus biarmicus*

Årsprofilen i det vanlige skema fra Hovvig:

	Jan	Feb	Mar	Apr	Maj	Jun	Jul	Aug	Sep	Okt	Nov	Dec
obs.dage	1	5	0	9	13	6	15	10	0	9	1	1
max	2	2	0	5	8	8	28	18	0	40	2	4

I materialet nogle større tal fra Hovvig: Mest bemærkelsesværdigt allerede 1/7 hele 24, siden 8/7 28 og 18/8 18 eksemplarer. September tilfældigt registreret til 0. 2/10 i hvert fald årets største antal 40, mens 16/10 18 og 25/10 11 blev de sidste 2-cifrede tal.

Oktober-toppen er det typiske tidspunkt, hvor også trækfugle kan involveres.

Storflokken primo juli er usædvanlig – normalt lever arten her spredt ud og mere stilfærdig inden flokkene opbygges efter yngletiden, må tolkes som tidlige og succesrige kuld.

Truffet 2 gange uden for Hovvig i år: 25/2 1 Rørvig og 27/11 2 Skansehage.

Alt i alt særdeles solid helårs-art – en status der selvfølgelig kan udfordres, hvis der skulle komme nogle hårde vintre.

Halemejse *Aegithalos caudatus*

Forår modtaget 42, efterår 55. Antallet i foråret skyldes alene, at PG har talt vinterflokke:

Henholdsvis 11 - 17 - 8 - 6 i Hovvig i februar. Efterår skyldes 4 vinterflokke Korshage/Rørvig i perioden 25/10 til 19/11 med henholdsvis 15 - 10 - 15 - 15.

Arten ses også som ynglefugl – men er ikke rapporteret.

Sumpmejse *Parus palustris*

Lever sit lokale liv uden store nyheder, heldigvis er livstegn nået til rapporten med 14/1 2

Hovvig, 5/3 6 Korshage, 4/6 4 Langesømosen, 13/11 3 Korshage og 26/11 3 Korshage.

Sortmejsje *Parus ater*

Optræder jo mere dynamisk i invasioner – og anti-invasioner. Dette år tilhører sidstnævnte kategori. Meget stille efteråret 2004 så en vis logik i, at arten næsten udebliver på forårstrækket, 24/4 4 tf Korshage er samtidig årssummen. Efteråret går ligeledes helt i – sort.

Blåmejsje *Parus caeruleus*

I perioden 9/3 - 2/4 rapporteres 730 på trækforsøg på Korshage: 9/3 15, 19/3 145 og 22/3 159 bliver de store mejsedage, hvor 500 fugle i forskellige flokke førte sig frem, herefter yderligere 5 dage med 20 - 30 trækforsøgende. Også sidste år et forår med livlig bevægelse af Blåmejsjer, som jo fluktuerer meget i antal. Efterår til gengæld stille – 15/10 15, heraf 8 trækforsøgende Korshage.

Musvit *Parus major*

Plejer at snige sig med i de store blåmejsje-tog, også tilfældet i år: 9/3 - 2/4 38 trækforsøgende Korshage, flest 9/3 20. Mere usædvanligt en del selvstændig aktivitet efterår: 8/10 26 (26), 9/10 30 (21) og 15/10 20 (10) Korshage, dvs. 76 i alt. Tallene i parentes udgør trækforsøgende fugle.

Spætmejsje *Sitta europaea*

Rapporteres fortsat ganske flittigt selvom det nu er mange år siden den var pioner-art: 31 rapporter fordeler sig med 21 i området Korshage-Langesømosen, 8 Hovvig og 1 Dybesø. Tallene dækker nok ca. 10 fugle. Også et ynglefund fra Hovvig bag fugletårnet. Også for denne art sparsomt med nyt uden for hovedlokaliteterne. Er jo f.eks. almindelig i Grønnehave Skov.

Træløber *Certhia familiaris*

Kun 10 nåede til rapporten af denne fascinerende art: 30/1 6 meldt fra Hovvig/Ringholm (PG). 20/3 1 syngende Korshage og 3/4 3 Korshage (2 stationært syngende).

Pungmejsje *Remiz pendulinus* (0, 48, 1)

3/8 1 Hovvig (AF) – altså ingen gentagelse af sidste års livlige optræden i sydøsthjørnet af Hovvig.

Pirol til værlinger

Af Claus Nordstrøm

Pirol *Oriolus oriolus* (1, 106, 3)

Tre observationer og alle fra Korshageområdet: 21/5 1 og 22/5 1 (begge EVR) og 4/6 1 Langesømosen (JB).

Antalsmæssigt vendt tilbage til helt typisk niveau efter nulpunktet i 2004, hvor halvøen for første gang i 30 år tilsyneladende gik glip af Pirol.

Rødrygget Tornskade *Lanius collurio*

Årets første obs var 14/5 1 han Korshage og største rasttal 28/5 4 Korshage. Yngel rapporteret fra Hovvig og Nakke Hage mellem 2/7 - 14/7 samt juvenile fugle fra Korshage 7/8. Der er formodentlig tale om 3 - 4 ynglepar.

Sidste 12/10 1 1k rastende Korshage (JHC), hvilket er en meget sen obs.

Stor Tornskade *Lanius excubitor*

Stor Tornskade gæster Rørvighalvøen i vinterhalvåret typisk fra oktober til april. Indrapporteringer af en enkelt fugl fra Hovvig 6/1 og 22/4 samt 1 - 2 fugle fra Korshageområdet i marts/april tyder på, at der har opholdt sig mindst 2 individer på Rørvighalvøen.

Sidste forårsfugl 22/4.

Efterårsfugle er meldt fra 6/10 til 23/10 fra Hovvig og Skansehage og altså lidt usædvanligt ingen fund fra ultimo 2005.

Skovskade *Garrulus glandarius*

Kun 4 observationsdage fra 3 forskellige observatører blev det til i 2005. Der er meldt om 1 - 2 fugle træk/trækforsøgende hhv. 1/4 og 28/5. Største rasttal rapporteredes fra Hovvig med 15 fugle 16/10. Indrapporteringsaktiviteten afspejler ikke artens status på halvøen.

Husskade *Pica pica*

Med undtagelse af et usædvanligt stort antal Husskader til natterast 2/2 164 Hovvig (PG), består indrapporteringerne hovedsagligt af trækforsøgende fugle fra Korshage i foråret og forsommeren. Derudover foreligger der et enkelt rasttal på 6 Husskader fra Korshage 12/11.

Nøddekrige *Nucifraga caryocatactes*

Denne diskrete art blev kun observeret på 7 forskellige dage i 2005 og alle iagttagelser foreligger fra efteråret - i perioden 23/9 til 23/11. Observationerne bestod af 1 - 2 fugle: 23/9 1 rst Korshage (AF), 26/9 2 Hovvig (AF), 4/10 2 Hovvig (AF), 15/10 1 rst Rørvig Lyng (BV), 30/10 1 SV Hovvig (EVR), 13/11 1 Korshage (PEL) og 23/11 1 Rørvig (HeM).

Allike *Corvus monedula*

Forårstræk 14/1 - 16/5 med i alt 7768 fugle - en relativ beskedent forårstotal. Største dag 1/4 1207.

Efterårstræk 13/10 - 31/10 i alt 19465. Største trækdag fra Hovvig 18/10 med 4125 fugle (09:15-14:15). Et bemærkelsesværdigt år på to måder: Et meget stort efterårstræktal - den tidligere efterårsrekord fra 1999 på 18725 fugle blev således overgået. Og samtidig blev efterårstrækket meget større end forårstrækket, det plejer at forholde sig omvendt.

Den høje efterårstotal kan formodentlig relateres til en virkelig god dækning af trækket i efteråret.

Råge *Corvus frugilegus*

Forårstrækket beløber sig til i alt 26 trækkende fugle i perioden 19/3 - 18/4. Bedste dag 18/3 12. Fra ynglefuglefronten blev der rapporteret om 34 reder i kolonien i Nykøbing.

Efterårstrækket løb fra 9/10 - 30/10 med i alt 516 fugle med bedste trækdag på 224 fugle 19/10. Største rasttal lyder på 75 fugle ved Ringholm 22/12.

Sortkrage *Corvus corone*

I perioden 28/3 - 4/5 foreligger der iagttagelser spredt på 4 observationsdage af 1 - 2 fugle fra hhv. Nørrevang, Korshage og Hovvig, hvor enkelte er meldt som trækkende. Arten optræder igen om efteråret med en enkelt fugl på tre obsdage 1/9, 7/10 og 15/10. Altså et ret beskedent år for Sortkrage, hvor Korshagelokaliteten tilsyneladende ikke længere er halvøens hotspot.

Gråkrage *Corvus cornix*

Gråkragen er meldt fra i alt 10 observationsdage.

Forårstræk 8/3 - 4/6 i alt 325 med største trækdag 1/4 190.

Efterårstræk er rapporteret fra 3 dage 18/10, 19/10 og 23/10 med i alt 686 SV. Største dag var 19/10 med 562.

Ravn *Corvus corax*

Året bød på sammenlagt 21 observationsdage som groft kan opdeles i 2 perioder: 6/3 - 15/6 samt 14/10 - 12/11. Typisk bestod observationerne af 1 - 2 fugle, i nogle tilfælde af 3 - 5 fugle.

Stær *Sturnus vulgaris*

Rasttal på 1 - 20 fugle foreligger fra ultimo januar indtil medio marts primært i Hovvig. Den første egentlige trækkende fugl blev set 13/3 Korshage og i perioden 13/3 - 3/4 blev der observeret i alt 1789 trækkende individer, hvis tallet på de 900 fugle til natterast (største rasttal) fra Hovvig 30/3 medtælles.

Flokke på 20 - 200 rastende fugle optrådte gennem sommeren og efteråret ved Korshage, Nakke Hage, Nørrevang og Hovvig. Egentlig efterårstræk, i alt 1340 fugle, er meldt fra 28/10 og 29/10 begge Korshage. Årets sidste indrapportering af Stær: 11/11 25 Rørvig By.

Rosenstær *Sturnus roseus* (0, 1, 1)

Den 4/6 - en overskyet dag med vestenvind - gjorde sig bemærket ved, at KES finder en Rosenstær på Flyndersøengen. Fuglen er i følge en medobservatørs (en ud af mange) egne ord i "knaldhamrende pragtdragt", men flere fine fotos dokumenterede efterfølgende, at der var tale om en 2k fugl.



Gråspurv *Passer domesticus*

Bortset fra en indrapportering af en enkelt fugl, der var "helt ude og vende over havobsklitten" på Korshage 12/12, foreligger der oplysninger om 2 kendte kolonier: Nykøbing Havn 10 fugle og Nakke By 15 individer.

Skovspurv *Passer montanus*

Der kun foretaget 3 indrapporteringer af Skovspurv i 2005: Korshage 22/3 2 trækforsøgende, 9/10 7 trækforsøgende og 5 rastende 18/8 Hovvig. Det er ikke den store interesse, denne art pådrager sig.

Bogfinke *Fringilla coelebs*

Første syngende fugl hørt 20/2.

Forårstrækket synes at forløbe i perioden 9/3 til 17/4, hvor 11 observationsdage gav i alt 51445. Største trækdag blev 27/3 med 20000 Korshage.

Fra maj og primo juni foreligger de sædvanlige indrapporteringer fra Korshage af småflokke af trækforsøgene småskadede Bogfinker, der har samlet sig efter at være blevet hægtet af hovedtrækket.

Efterårstrækket repræsenteres med 2 indrapporteringer 22/9 og 19/10 begge Hovvig som sammenlagt giver 1280.

Kvækerfinke *Fringilla montifringilla*

Forårstrækket synes at forløbe 13/3 - 19/4 med sammenlagt 10060 alle Korshage.

Resten af året 10/8 - 27/10 foreligger der kun 3 indrapporteringer af 1 - 2 fugle, dvs. ingen vinterobs fra 2005.

Gulirisk *Serinus serinus* (1, 38, 3)

Hele 3 obs blev det til af denne forholdsvis sjældne fugl i Danmark: 1 trækforsøgende 27/3 Korshage (KES), 1 rast 1/4 Korshage (JHC) og 1 trækforsøgende/rast Korshage 24/4 (EVR).

Grønirisk *Carduelis chloris*

Der er en, der har taget sig samme til at rapportere træk: 40 Korshage 24/3.

Ellers lidt spredte obs af flokke på op til 70 individer, primært fra Korshage og Skansehage.

Stillits *Carduelis carduelis*

Generelt er folk flinke til at indrapportere Stillits. Arten er meldt ind fra alle årets måneder. Typiske rasttal gennem året er 1 - 4 fugle.

Forårstræk: 25/3 - 24/4 62 Ø hovedsagligt fra Korshage.

Største rasttal 21/9 40 Korshage.

Grønsisken *Carduelis spinus*

Observationer af forårstrækkende fugle foreligger fra perioden 8/3 - 2/5, i alt 1752. Bedste dag 21/3 290 Korshage. Et ret beskedent forår.

Efterårstræk: Blot 40 indmeldt 8/10.

Fra Hovvig de sædvanlige flokke på 10 - 200 rastende individer januar - februar og september - december.

Tornirisk *Carduelis cannabina*

To indrapporteringer af Tornirisk i 2005: 1 med 2 pulli 3/7 Nakke Hage og 4 rast 9/10 Kors-hage. Endnu et eksempel på at indrapporteringer og forekomster ikke er i overensstemmelse.

Bjergirisk *Carduelis flavirostris*

Forårstræk 25/3 - 24/4 26 Ø Korshage.

Efterårstræk 23/10 11 SV Korshage.

Største rasttal 10 12/12 Korshage.

Derudover et par indrapporteringer af småflokke.

Gråsirken *Carduelis flammea*

Der foreligger obs fra de fleste af årets måneder med undtagelse af august og september.

Forårstrækket 9/3 - 17/4 med 101 Ø, dagsmax 45 28/3.

Efterårets træktal består af 2 indrapporteringer fra hhv. 29/10 og 13/11 med sammenlagt 39 V/SV.

Småflokke af rastende fugle er rapporteret fra alle obsmånederne, med største tal 20/11 250 Hovvig.

Hvidsisken *Carduelis hornemanni* (0, 25, 1)

En enkelt, sandsynligvis den samme, rastende fugl blev set på Skansehage både 18/2 og 19/2 (JS m.fl.).

Lille Korsnæb *Loxia curvirostra*

Der foreligger indrapporteringer af 1 - 14 rastende fugle fra alle årets måneder primært fra Korshage.

Fra 9/3 til 26/5 blev 75 fugle noteret som østtrækkende eller trækforsøgende Korshage.

Sommeren igennem sås trækforsøgende fugle på Korshage, hvor det eneste nævneværdige tal er 5/7 med 125 trækforsøgende Korshage.

Et muligt ynglefund er meldt fra 20/8 Korshage, hvor en han + hun er set med 3 nyudfløjne unger.

Fra efteråret er kun 5 fugle meldt som regulært trækkende: 23/10 1 og 13/11 4..

Stor Korsnæb *Loxia pytyopsittacus*

Der foreligger kun 3 indrapporteringer af Stor Korsnæb i 2005. 6/1 11 rast Skansehage (JS), 21/9 8 trækforsøgende Korshage (EVR) og 20/11 1 rast Korshage (EVR).

Karmindompap *Carpodacus erythrinus* (0, 472, 11)

Året gav i alt 5 dage, hvor Karmindompap blev observeret: 21/5 1 syngende Dybesø (PEL), 22/5 2 SØ Korshage (EVR), 26/5 1 syngende Korshage (LB), 28/5 6 Ø Korshage (hvoraf de 5 var i flok) (EVR) og 4/6 1 syngende Myntestien, Korshage (EVR).

Dompap *Pyrrhula pyrrhula*

Det sammentalte forårstræk lyder på i alt 10 fugle Korshage i perioden 9/3 - 1/4.

Efterårstrækket lyder på 29 individer 6/10 og 28/10 begge Korshage. Ellers foreligger der lidt spredt rast af 1 - 6 fugle igennem året.

Kernebider *Coccothraustes coccothraustes*

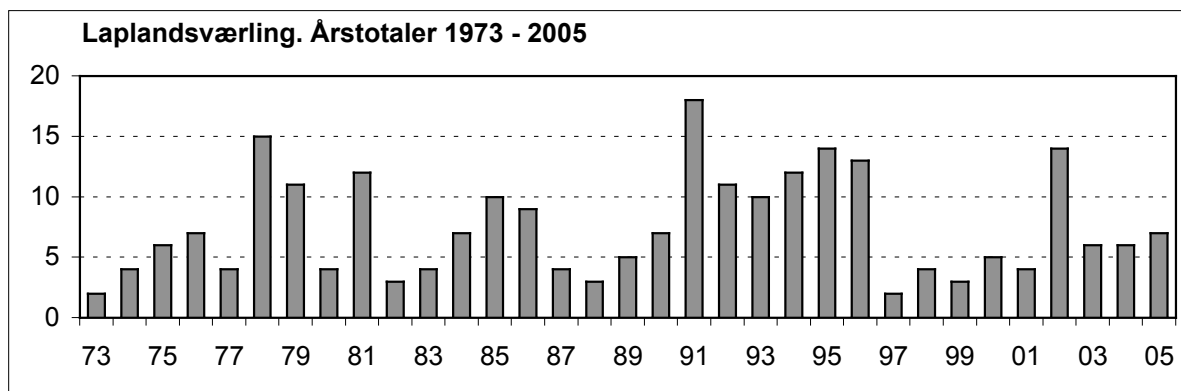
Kernebider er kun rapporteret fra 6 observationsdage hver med 1 - 2 fugle og i alt 7 fugle i perioden 16/4 - 22/5. Alle obs fra Korshage.

Laplandsværling *Calcarius lapponicus* (2, 239, 7)

Igen et helt fint år for Laplandsværling med 7 observationsdage:

Fra foråret: 21/3 1 Ø Korshage (AF), 23/3 1 Korshage (HVR), 25/3 1 Korshage (HVR), 27/3 1 Ø Korshage (EVR) og 29/4 1 tf Korshage (AF).

Fra efteråret: 26/10 1 V Korshage (EVR) og 27/10 1 rast Skanseshage (EVR).

**Snespurv** *Plectrophenax nivalis*

Observationerne i årets løb af Snespurv ligger i to perioder:

jan (28/1 1 rast) - apr (3/4 1 Ø);

okt (26/10 7 rast) - dec (29/12 7).

For det meste består observationerne af 1 - 8 rastende eller trækkende fugle.

Største træktal: 16/11 9 V Korshage.

Største rasttal: 19/11 30 Korshage.

Gulspurv *Emberiza citrinella*

Bortset fra en enkelt indrapportering af trækkende fugle fra Korshage i marts med i alt 6 Ø 19/3, består observationerne mest af syngende og rastende fugle fra forskellige steder på halvøen. Det største rasttal er på 49 fugle 7/12 Ringholm.

Hortulan *Emberiza hortulana* (4, 618, 1)

30/4 1 syngende Korshage (EVR). Et *meget lille* tal sammenlignet med 25-årsperioden 1973 - 1997 middeltal på 21 Hortulaner pr. år.

Rørspurv *Emberiza schoeniclus*

Der foreligger indrapporteringer af Rørspurv fra alle årets måneder med undtagelse af juli!

Forårstrækket synes at forløbe i perioden 6/2 - 14/5 med i alt 500 Ø hovedsaglig Korshage.

Største træktal 29/3 119 Ø Korshage og største rasttal 5/5 14 Hovvig.

Efterårstræk observeret i perioden 6/8 til 22/10 med 20 SV Korshage.

Kornværting *Miliaria calandra*

Kornværting holdt skansen endnu et år på halvøen: 28/4 1 rast Nørrevang samt 11/6 + 14/6 1 syngende Søndervang.